

Woodie's CCI Club

"Traders Helping Traders"

(Tradere hjelper Tradere)

GRUNNLEGGENDE MØNSTER OG TERMINOLOGI

Av

James L. O'Connell



THERE IS A RISK OF LOSS IN TRADING FUTURES

Trading er forbundet med høy risiko

Oversatt av: Finn Bjurvoll Hansen

Først vil jeg takke Jim O'Connell fra PGF (Peregrine Financial Group og Peregrine Charities) for redigering av dette dokumentet. Den originale brukerveiledningen var utdatert, og det var av stor nødvendighet å få en oppdatering av dette dokumentet.

Jim har brukt mange timer og lagt ned mye arbeid for å sette sammen korrekt informasjon og CCI dokumentasjon så tradere over hele verden skulle ha et hjelpemiddel i utviklingen som tradere, og opplæring av CCI. Jim har gjort et utrolig godt stykke arbeid, og håper at alle som leser dette og lærer seg CCI vil bli suksessfulle. GODT GJORT JIM

Woodie

Vi håper at du etter å ha lest dette kompendiet vil ha en basis innen Woodies CCI system, og evne til å gjenkjenne hans entry og korresponderende exit mønster. Dette dokumentet vil også fungere som en referanse for alle termer som brukes i Woodie's trading grupper. Dette er en nødvendighet for å kunne stille riktige spørsmål, og forstå alle uttalelser og uttrykk i de forskjellig tradingrommene.

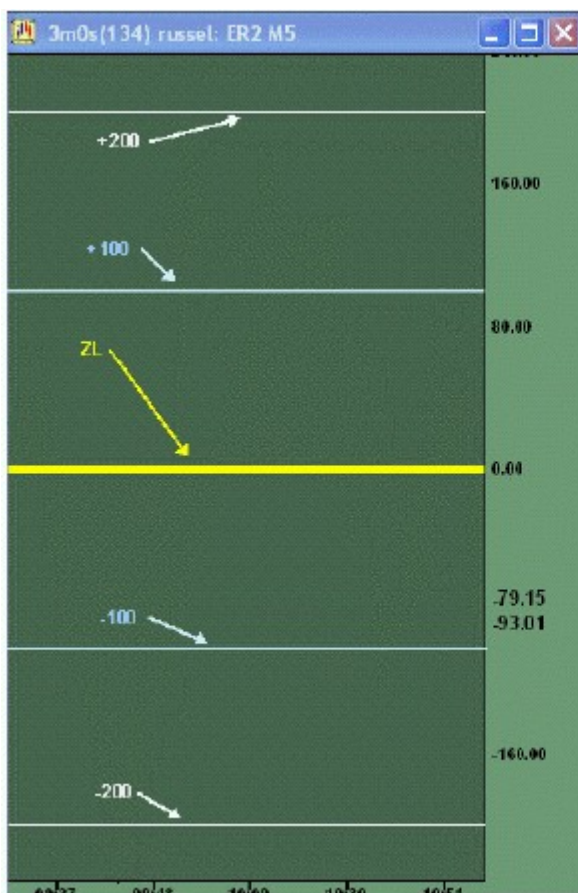
<http://www.woodiesCCIclub.com>

Woodies motto er «Tradere hjelper tradere. Jeg håper at dette dokumentet vil gjøre akkurat dette.

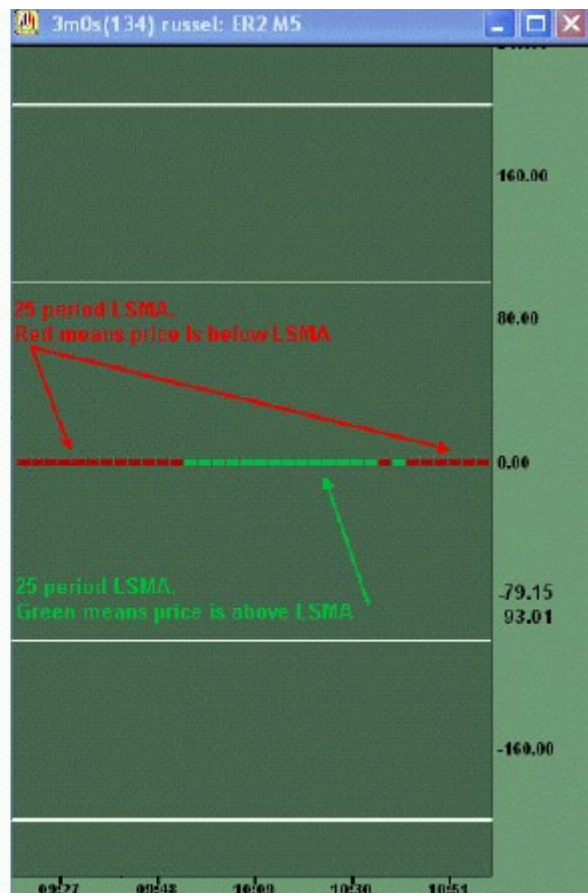
Woodies CCI grafer

Graf 1 nedenfor viser en enkelt gul horisontal linje. Denne kalles for Zero-line (ZL) Den har en spesiell mening i kalkulasjonen av CCI. Du kan tenke deg den som likevekt for momentum over en gitt periode. Alle Woodie's CCI system trading mønstre er definert rundt zero-line. Grafen viser også fire andre linjer. De blå linjene er 100/ -100 linjer, og de hvite er 200/-200 linjene.

Graf 2 viser ZL som en serie av røde og grønne punkter. Disse punktene reflekterer en 25 perioders Last Squeres Moving Average (LSMA). Når punktene på ZL linjen er grønne, betyr dette at kursen er høyere en LSMA. Når linjen er rød betyr dette at kursen er under LSMA. Denne kalles også for moving linear regression kurve. LSMA brukes i trendbekreftelse av mønstre og exitpunkter. Det er ikke nødvendig å forstå hvordan denne linje kalkuleres.



Graf 1



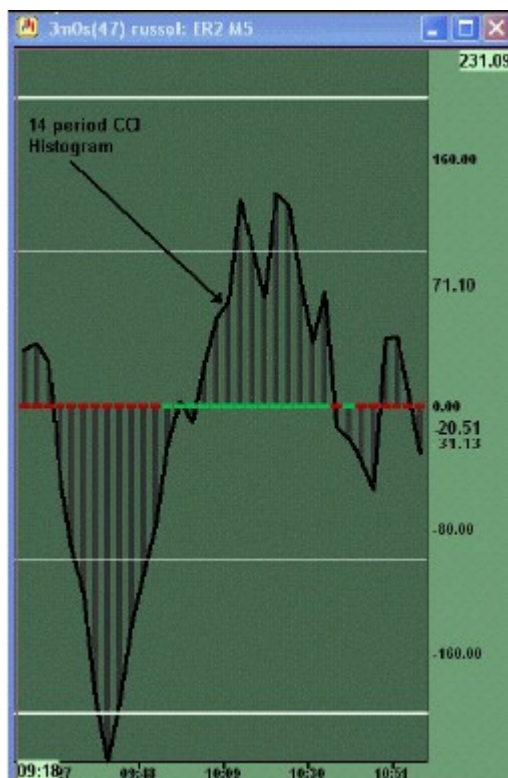
Graf 2

Zero-Line

Er hovedstøtte og motstand i "dette" øyeblikket

Forklaring:

- Med "?i dette øyeblikket" menes at den ikke representerer en fremtidig projeksjon av hvor support og resistance vil være fra nå. Men hvor S/R er.
- Denne linjen vil bli testet og krysset flere ganger i løpet av en tradingdag
- En trend defineres av seks eller flere perioder over ZL. Når CCI krysser ZL betyr ikke dette endring av trend. Du må ha minst seks perioder på samme side av CCI for at en trend skal være bekreftet.
- Ta aldri trades når en trend ikke er tydelig definert
- Oppmerksomhet er viktig når CCI krysser ZL. Dette er viktige hendelser i løpet av tradingdagen.

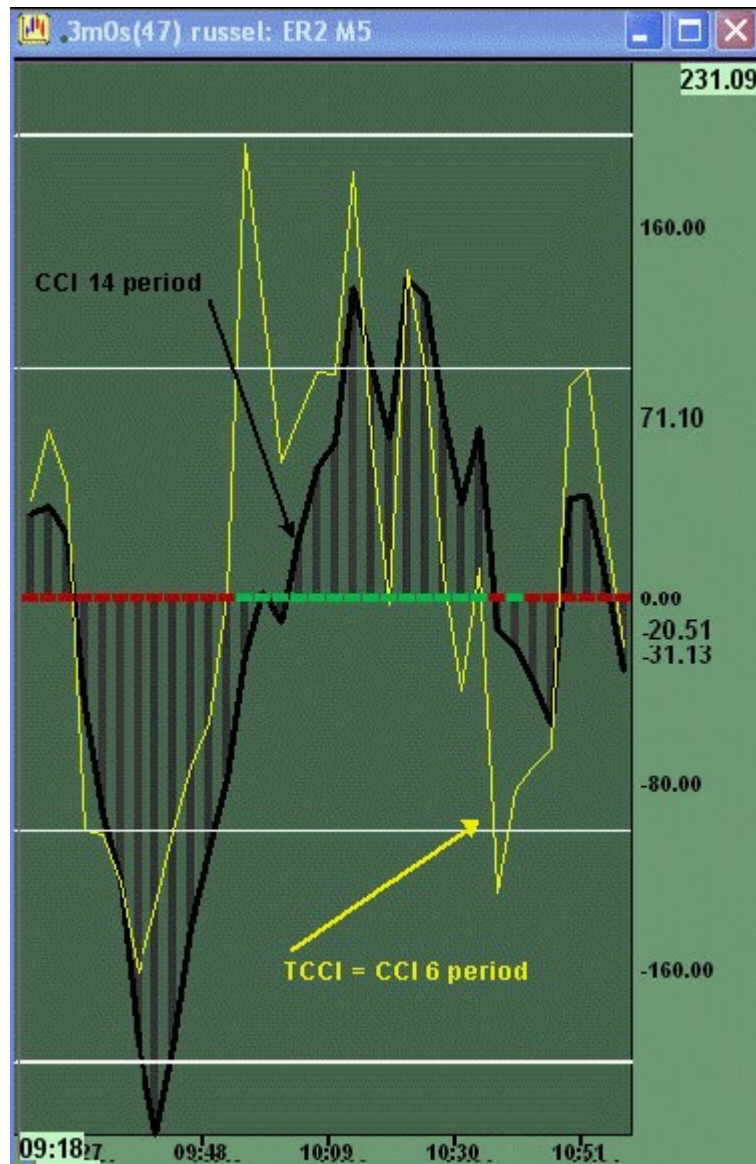


Graf 3 viser CCI linjen. Denne vil alltid være sort på Woodies CCI grafer. Denne vil presenteres som histogram. De vertikale grå linjene kalles time-bars. Det er ikke nødvendig å vite hvordan CCI linjen kalkuleres, men for de som har lyst til å vite dette, kan de gå inn på:

www.stockcharts.com/education/IndicatorAnalysis/indic_CCI.html

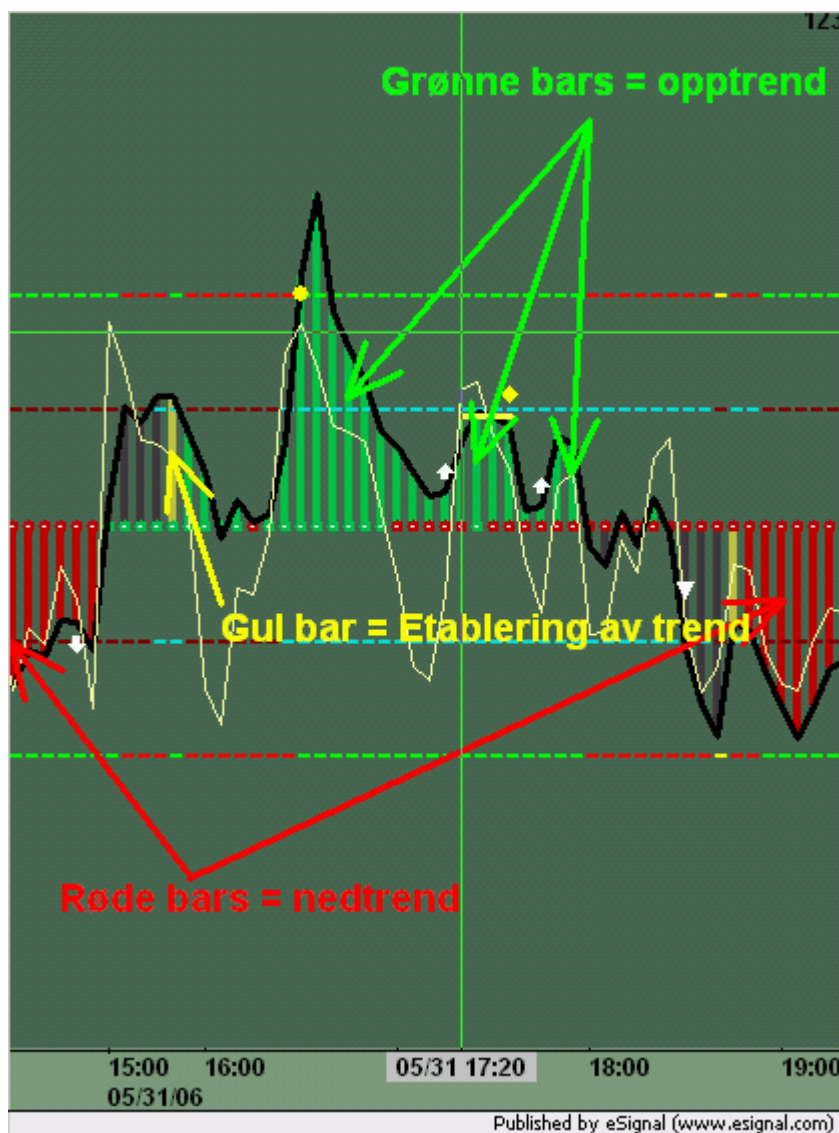
Graf 4 viser en gul linje i tillegg til de linjene vi har fra før. Woodie bruker bare to **CCI** indikatorer til å trade med. Den ene er en **CCI 14** periode, denne vises på grafen i sort, og kalles for **CCI**. Den andre er en **CCI 6** periode, denne vises i gult og kalles for **Turbo CCI** eller **TCCI**. **TCCI** brukes til å trekke trendlinjer.

TCCI kan brukes som en advarsel om at et mønster muligens vil oppstå.



Graf 4

Graf 5 viser de røde og grønne strekene som kalles time-bars. Den gule stolpen/streken viser at en trend er etablert, mens grønne stolper viser opptrend, og røde viser nedtrend



Graf 5

Trenden

- Trend n
- Den retningen som noe beveger seg
 - En hovedtendens
 - En retning som alle følger
 - En kurs som alle følger

Woodies CCI Trend (trend): En trend er etablert så snart CCI har vært over eller under **zero-line** over seks eller fler timebars. Dersom CCI krysser over til andre siden av **ZL** opphever ikke dette trenden. Dersom CCI er over er trenden opp, dersom CCI er under er trenden ned, forutsatt at CCI har vært på samme side av **ZL** over mer en seks timebars.

En forklaring på dette systemet:

- Definerer trenden ved å bruke KUN CCI indikatoren
- Bruker IKKE prisinformasjon for å definere trend
- Bruker IKKE moving average for definering av trend
- Bruker IKKE forskjellige timeframes for definering av trend
- Bruker samme graf for å definere trenden og for og finne et CCI mønster av markedet
- Du trenger ikke andre grafsystemer for å definere trenden. Når du lærer Woodie's CCI system, anbefaler Woodie at du trader med trenden. Du skal ikke trade motsatt trend (counter-trend) trades før du har lært mønstrene for å trade med trenden først..

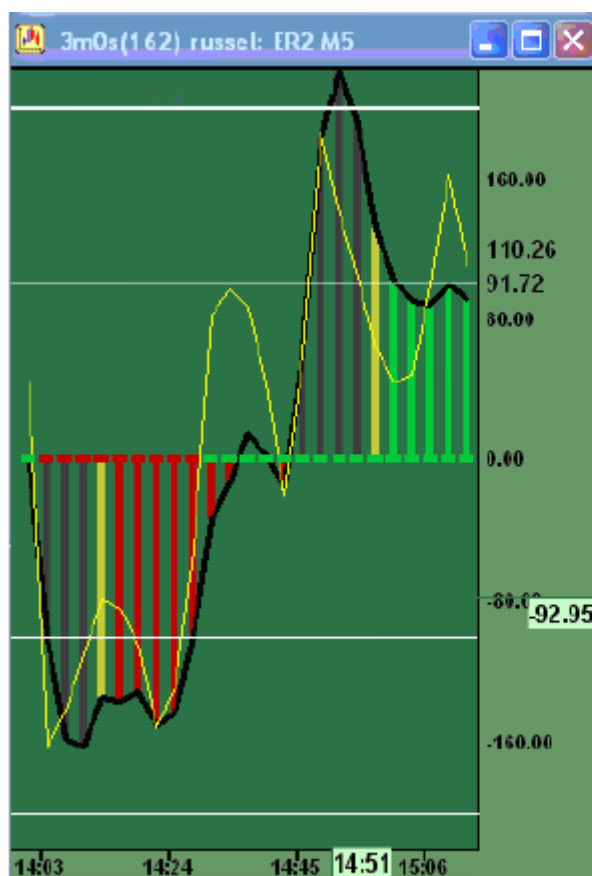


Chart 6

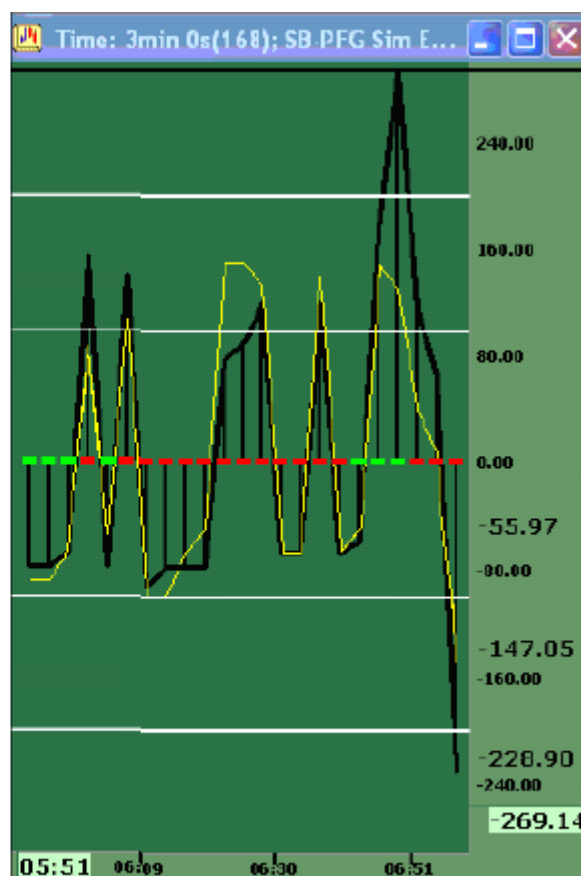


Chart 7

I **chart 6** ser vi at etter den gule stolpen, har vi en ned trend. Dette vises ved at de påfølgende timebars er røde. CCI går over **ZL** over en eller to bars, men vi er fremdeles i nedtrend. Vi må være over med seks bars eller mer for at en ny trend skal være bekreftet. I dette røde området ser vi etter short trades. Du skal imidlertid være oppmerksom på at jo flere bars som oppstår på motsatt side av **ZL**, jo større er muligheten for at det blir en endring av trenden, og du bør stå på sidelinjen. Senere i samme bildet ser vi nok en gul stolpe som er over **ZL**, og som da viser endring til opptrend.

Chart 7 viser en miks av bars over og under **ZL**. Det er ikke definert noen **trend**. Her skal det ikke trades. Tradingmønstre som er enige med trenden. Vi skal nå ta en titt på de forskjellige mønstre som følger trenden. Altså mønstre som er enige med den etablerte trenden.

Mønstre som er enige med trenden.

1. Zero-line Reject (**ZLR**)

De neste 3 mønstrene involverer "line breaks" (passering av trendlinjer) fra topper og bunner. I disse tre mønstrene blir linjer trukket fra topper og bunner. Vi skal avstå fra å bruke ord som support og/eller resistance. Disse termene er ofte forbundet med teknisk analyse på grafer med prisinformasjon, og vil i denne sammenhengen bare gjøre dette mer forvirrende for leseren.

2. Reverse Divergence (**RD**)

3. Trend Line Break (**TLB**)

4. Horizontal Trend Line Break (**HTLB**)

For en nybegynner er dette de 4 hovedmønstrene du skal lære å kjenne igjen. Det anbefales at du kun papirtrader helt til du har lært disse mønstrene skikkelig. Dette vil hjelpe deg med å få den nødvendige treningen på å kjenne igjen mønstre, og i tillegg gi deg tid foran skjermen uten at det innebærer noen risiko eller kostnad for deg.

Når du papirtrader må dette tas like alvorlig som om du skulle trade med dine egne penger.

Zero-line Reject (ZLR)

Dette mønsteret kjennes igjen ved at **CCI** går i motsatt retning av **trenden** mot **ZL**, og snur i for så å følge trenden igjen

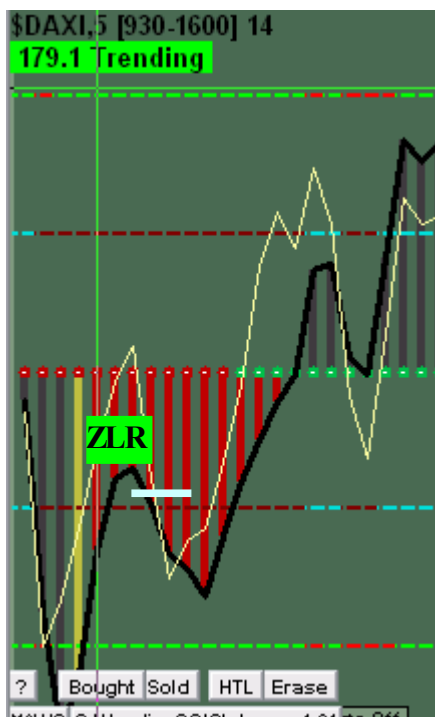
Følgende kriterier skal være oppfylt for at det skal være en gyldig **ZLR**

SIDEWINDER (Fargene på 200 /-200 linjen følger denne.



1. **Trenden** SKAL være bekreftet!!
2. **CCI** SKAL ha vært over 100
3. **CCI** SKAL ha kommet tilbake innenfor 100 området
4. Sidewinderen skal være GUL eller GRØNN
5. 100 / -100 linjen skal ha hatt riktig farge over min. 3 bars

Illustrasjon 1: Chart 8



De samme reglene gjelder for motsatt trend. Vær oppmerksom på at Sidewinderen skal vær GRØNN også når trenden er negativ.

Fargene på 100 / -100 linjen skal være:

Lyseblå = Long
Brun = Short

Illustrasjon 2: Chart 9



Chart 10

Chart 10 viser en **ZLR** hvor **CCI** faktisk har krysset **ZL** og gått tilbake til den originale trenden

Reverse Divergence (Rev Diver - RD)

Dette er den andre av mønstrene som er enige med **trenden**, også kalt **trend continuation pattern**. Dette mønsteret må gi et trade signal som er enig med **trenden** som vi har definert tidligere. Når trenden er bekreftet, enten opp eller ned, så skal vi se etter topper/bunner på **CCI** linjen. Dersom vi har to topper/bunner på **CCI** linjen hvor den andre topp/bunn er mer tydelig enn den første, trekker vi en linje over toppene og mot **ZL**. Der hvor **CCI** krysser linjen (trendlinjen) er det et signal. Du kan bruke både **TCCI** og **CCI** til å lage slike linjer.

Du må ha noe som bekrefter en Reverse Divergence, enten kryssing av en av hovedlinjene som 100 / - 100, eller kryssing av en tegnet linje.

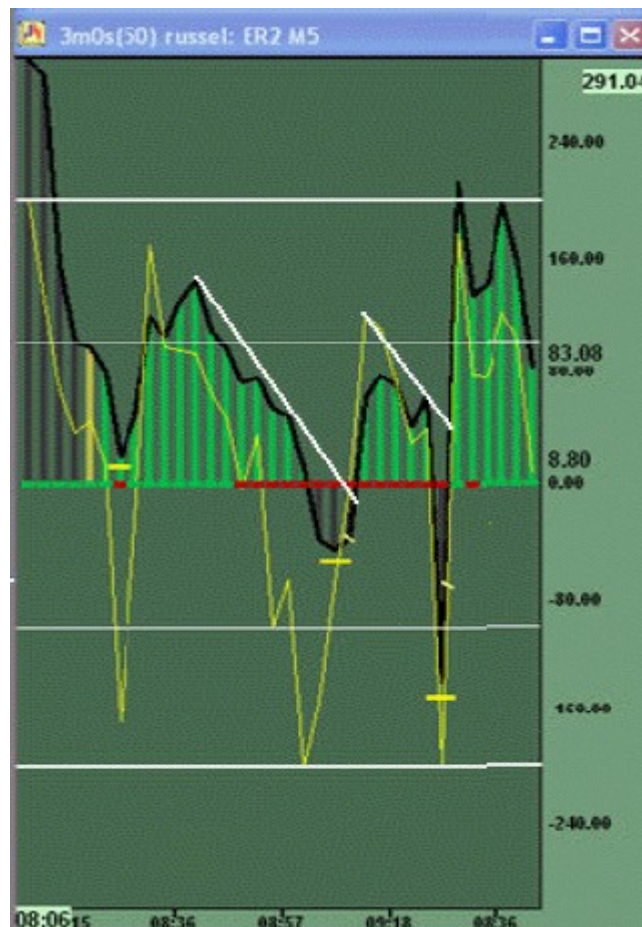


Chart 11

Chart 11 viser to Reverse Divergence (**RD**) trades. Den første traden at trenden er opp. Vi har en fordypning på **CCI** linjen hvor den andre er nærmere **ZL** enn den første. En linje trekkes for å forbinde de to toppene, og linjen skal fortsette inn i fremtiden. Når denne linjen brytes angir dette et tradingsignal for en long trade. Den andre **RD** traden er også enig med trenden, som er positiv. Vi har to fordypninger, den første er mindre tydelig enn den andre. En linje trekkes for å forbinde de to toppene. Når denne linjen brytes av **CCI** linjen er dette et tradingsignal for en long trade.

Legg også merke til at begge disse tradene er **ZLR** trader med **RD** bekreftelse.

Trend Line Break (TLB)

Dette er den tredje av mønstrene som er enige med trenden. Selv om dette mønsteret kalles for **Trend Line Break**, prøv å koble bort alle dine kunnskaper om om denne typen mønster i forhold til grafer med prisinformasjon og måter å bruke disse på. Dette mønsteret kan også brukes som counter trend signal. I dette dokumentet skal vi kun se på dette når mønsteret er enig med trenden.

Trenden må ha hatt en topp/bunn over/under 100 / -100 linjen. Det er å foretrekke at toppen/bunnen er over/under 200 / -200 linjen. Dette mønsteret er også som regel en bekreftelse på en **ZLR**. Når mer enn en av Woodie's mønster er enige, er mulighetene større. **TCCI** kan brukes for å konstruere trendlinjer, men **CCI** er å foretrekke. Når **CCI** krysser trendlinjen er det et signal.

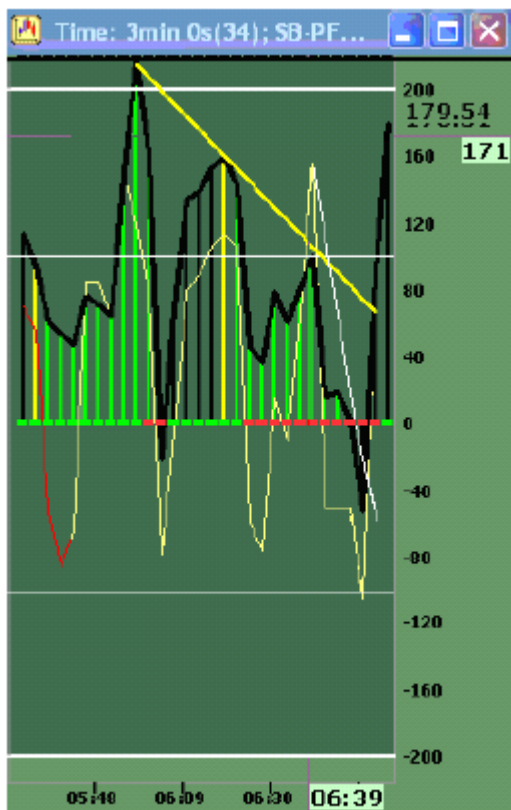


Chart 12

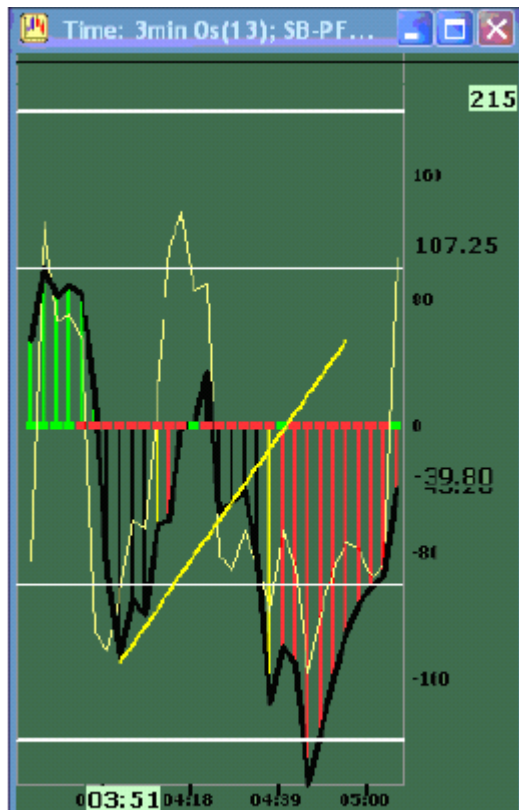


Chart 13

Chart 12 viser en **TLB** opptrend. Trade signalet er når **CCI** krysser den gule trendlinjen. En hvit trendlinje er også tegnet, og denne bruker **TCCI** som grunnlag.

I **Chart 13** er trenden ned, Jo flere bumper, jo sterkere signal. Legg merke til at i begge charts hadde vi en **ZLR** trade først. **TLB** er vanligvis en bekreftelse på en **ZLR**.

Horizontal Trend Line Break (HTLB)

Dette er den siste av denne serien av mønster som er enige med trenden. Dette er også et line break mønster. Mønsteret går ut på at du skal ha to eller flere bumper, topper/bunner som er omtrent på samme høyde, og på samme side som trenden er. **HTLB** kan også være en counter trend trade. Dette kommer litt senere i dette dokumentet. En trendlinje tegnes mellom toppene og inn i fremtiden. Dette må skje innefor 100 / -100 linjen, og du kan bruke påde TCCI, CCI eller begge. Når CCI krysser en **HTLB** er dette et signal.



Chart 14

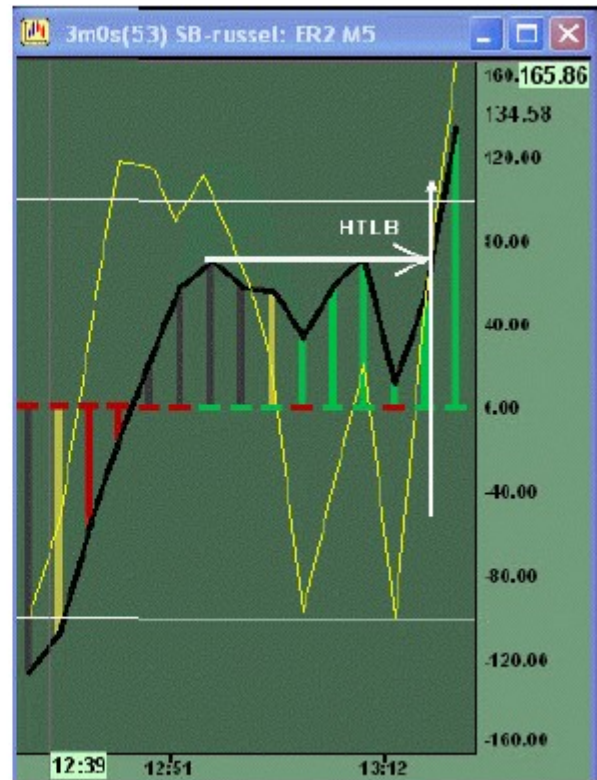


Chart 15

Chart 14 viser en **HTLB** til nedadgående kurs
Chart 15 viser en **HTLB** til oppadgående kurs

Da skal vi komme i gang.

Det noen mønstre som er viktige når du nå skal lære å trade med **Woodie's** system. Dette er mønstre som er enige med trenden, og som vi har snakket om tidligere. Det er mange suksessfulle tradere som kun trader disse grunnleggende mønstrene. Jeg vil også nevne dette med papirtrading igjen, lær deg dette systemet skikkelig før du starter med din virkelige trading. Du vil med litt trening gjenkjenne disse mønstrene med en gang de oppstår.

Når du har lært å gjenkjenne de forskjellige mønstrene, er det på tide å lære reglene rundt tradingen med **Woodie's CCI**.

Vi skal gå tilbake til **ZLR** mønsteret i **Chart 8**

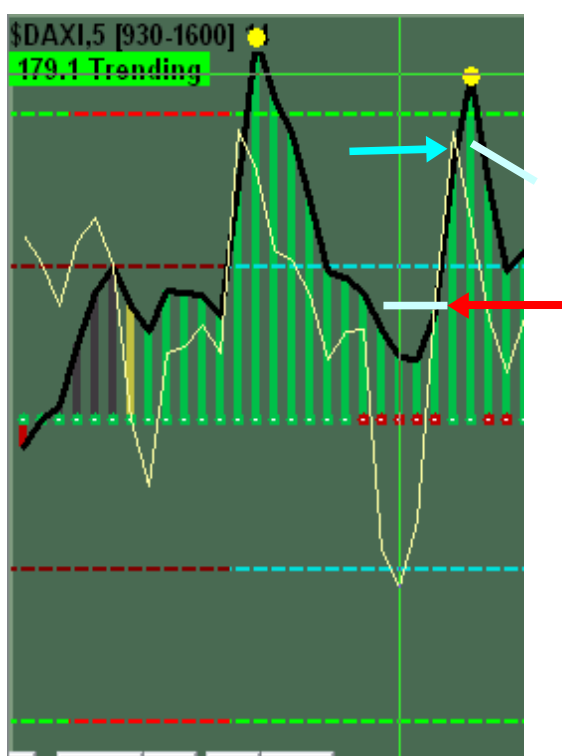
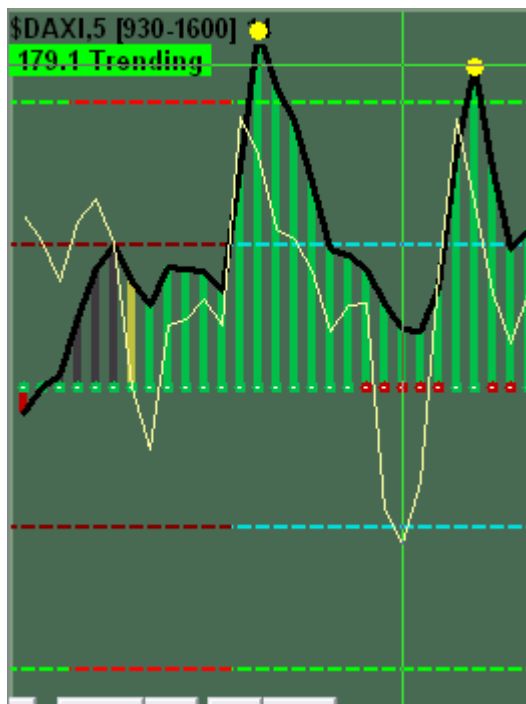


Chart 8

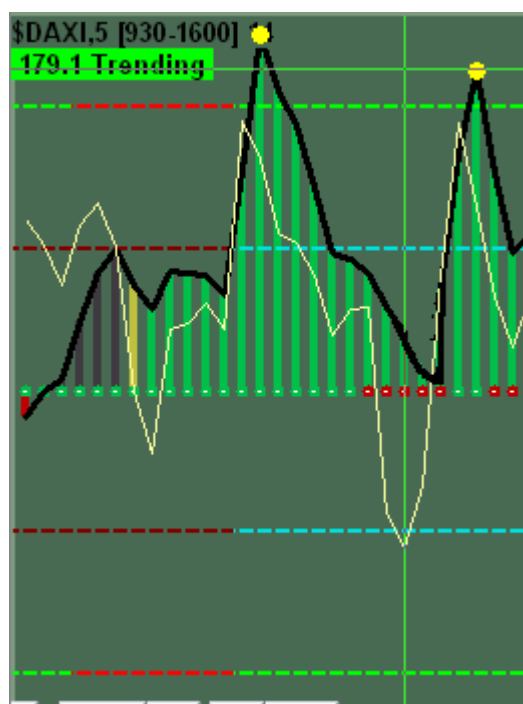
Stolpen (det time bar) hvor **CCI** går tilbake til trend retningen er entry signalet her. Dette er illustrert på bildet ovenfor. Exit bør være der hvor **CCI** knekker på toppen og går tilbake mot **ZL**.

Legg også merke til den blå pilen viser at **TCCI** snur ned mot **ZL** to timebars tidligere enn **CCI**. Dette er et godt forvarsel på at det vil oppstå en **ZLR**. **TCCI** har en sterk tendens til å lede **CCI**

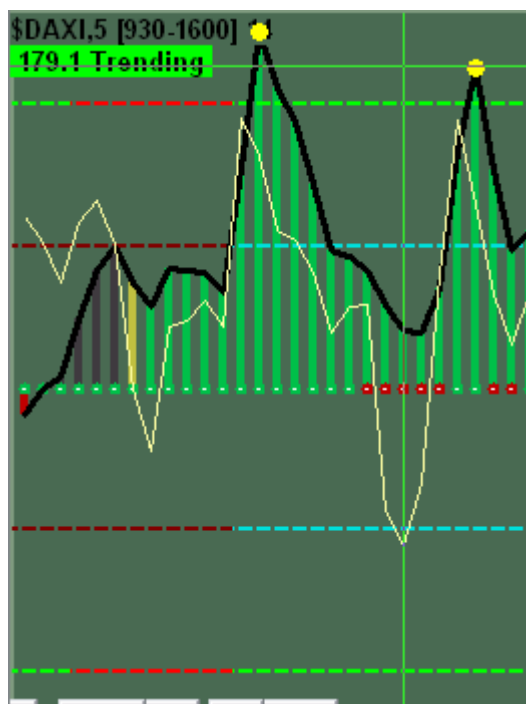
Du skal være oppmerksom på at i eksemplet ovenfor er **ZLR** mønsteret basert på at perioden for den siste stolpen på **ZLR** mønsteret er basert på at perioden er avsluttet. Dette signalet vil jo variere helt til 5 minutters perioden er avsluttet. Ta en titt på bildene nedenfor:



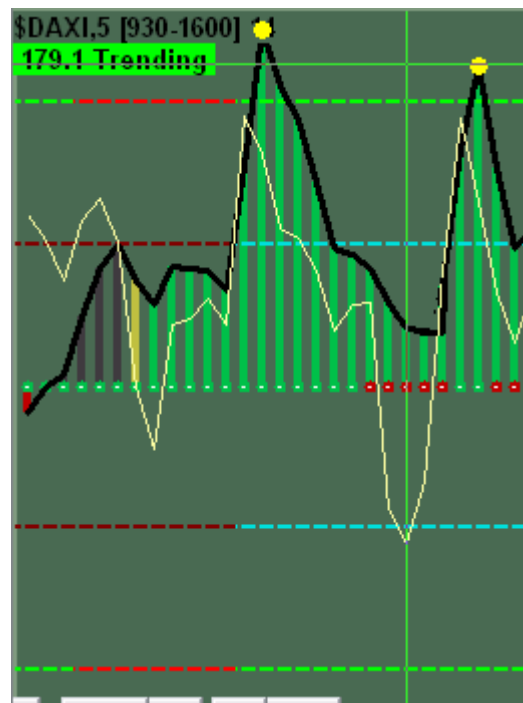
A



B



C



D

Skjermen din kan vise alle disse mønstrene før avslutningen av det bestemte timebar som angir om dette er en gyldig **ZLR** eller ikke. Illustrasjon A og C viser gyldige **ZLR** mønster.

Dette kan fort være et problem. Så hva gjør vi her??

Vi kan vente til det bestemte timebar er avsluttet for vår entry (Konservativ)

Vi kan gå inn i traden så snart det bestemte bar viser et signal på en **ZLR** (Aggressiv)

Woodie vil at alle som er nybegynnere venter til det er 20 sekunder igjen av perioden før det bestemte timebar lukkes før entry. (mønsteret må da selvfølgelig være gyldig)

Så hvordan vet vi hvor lenge det er igjen av perioden?

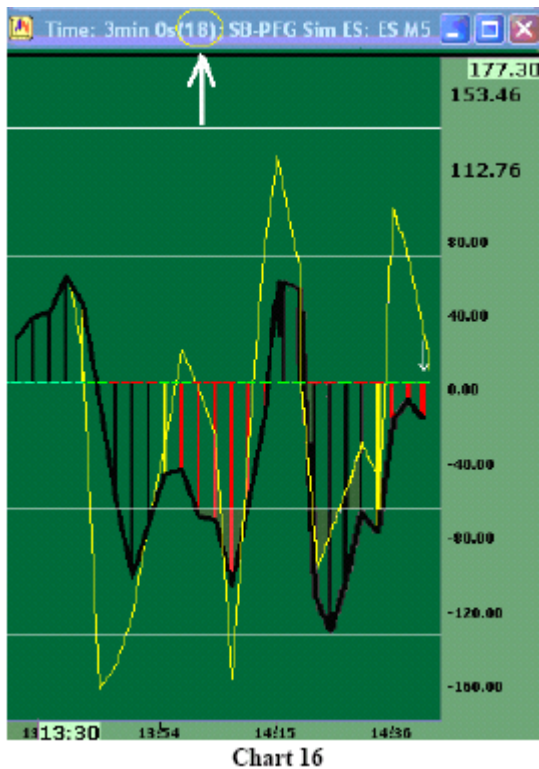


Chart 16 viser at det er 18 sekunder igjen til den bestemte perioden er avsluttet. Bilde nummer 2 er hentet fra eSignal, og timeren er markert med en rød sirkel. Denne viser at det 245 sekunder igjen av den bestemte perioden.

Det anbefales på det sterkeste at du holder deg til denne 20 sekunders regelen når du trader.

Så snart du går inn i en trade er det også viktig å umiddelbart sette din stop.

Husk også reglene for ZLR mønsteret!!!!

Regler for Exit av trades når du bruker Woodies CCI

Woodie's exit signaler er det samme for alle av Woodie's mønster. Nedenfor er en liste over Woodie's exit signaler. Nøkkelen er å finne det som passer best for din tradingstil.

- CCI vender/snur eller flater ut
- CCI trend line break
- TCCI krysser inn i CCI
- CCI krysser ZL
- CCI vender/snur fra ekstrem (HFE)
- CCI beveger seg ikke, ingen aktivitet
- Fortjeneste lik stopp punkt
- Når LSMA ikke er enig med traden

(Kilde: Trading Woodies CCI system by Jeff)

<http://www.woodiesCCIclub.com/Trading-Woodies-CCI-System.pdf>

Vi skal bare se på tre signaler for nybegynneren. De andre exit teknikkene er for counter-trend mønster, og vil ikke bli forklart i dette dokumentet. Når du har lært det som står i dette dokumentet, øvd på alle prinsippene så kan du besøke **Woodie's** chat for mer informasjon.

CCI vender/snur eller flater ut

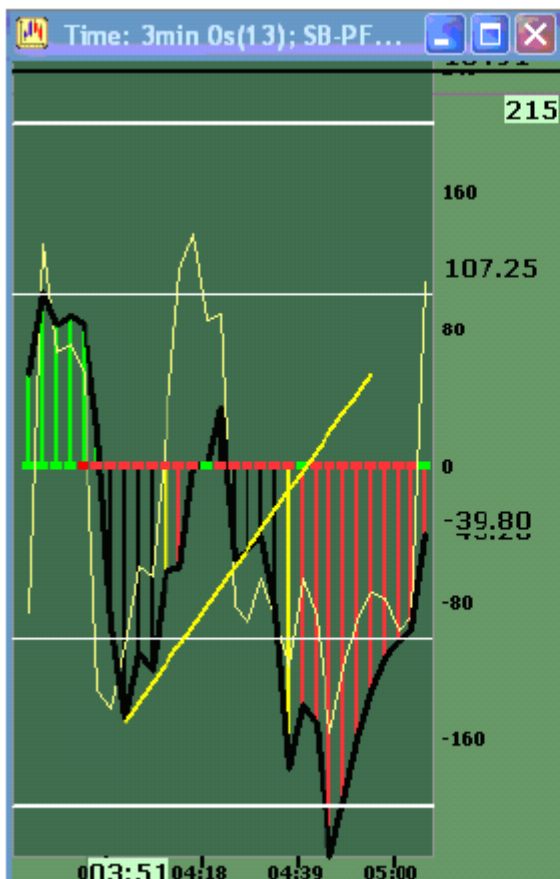


Chart 13 a

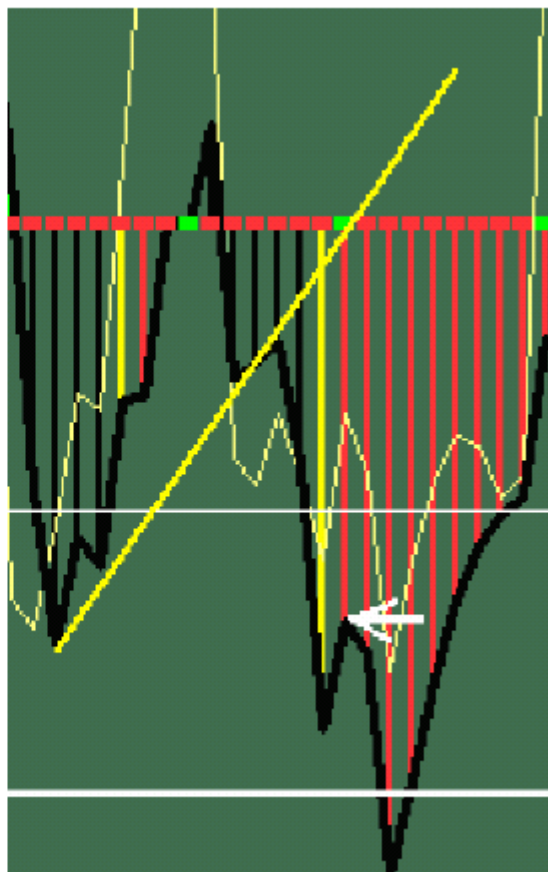


Chart 13 b

I **Chart 13**, hadde en **TLB**. Entry var ved kryssing av den gule linjen. Vi plasserte da også samtidig en stop loss basert på **Woodie's** regler. Vi var inne i traden helt til **CCI** snudde (**CCI** snur og går tilbake mot **ZL**) Exit skal være der hvor den hvite pilen er plassert på **Chart 13 b**.

TCCI krysser CCI

Tilbake til **Chart 10**

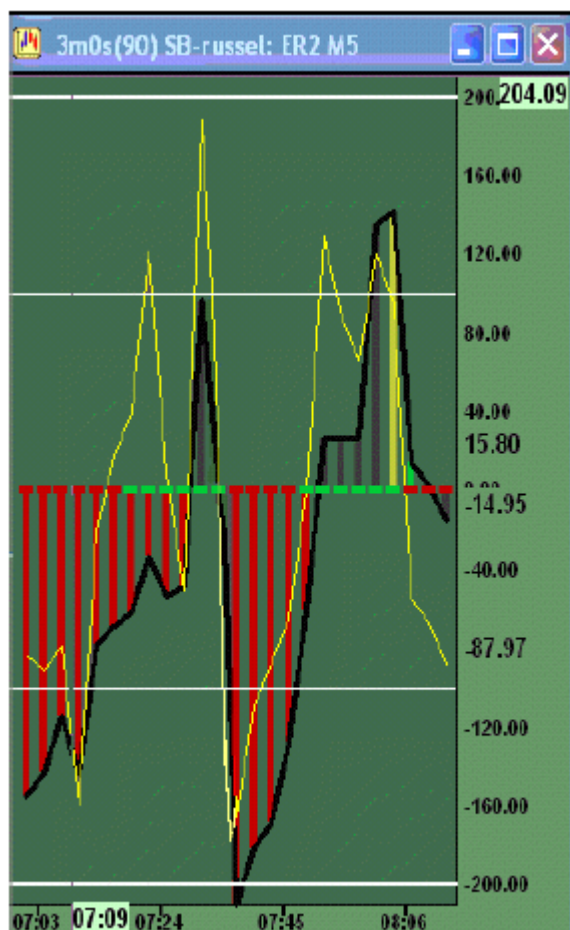


Chart 10a

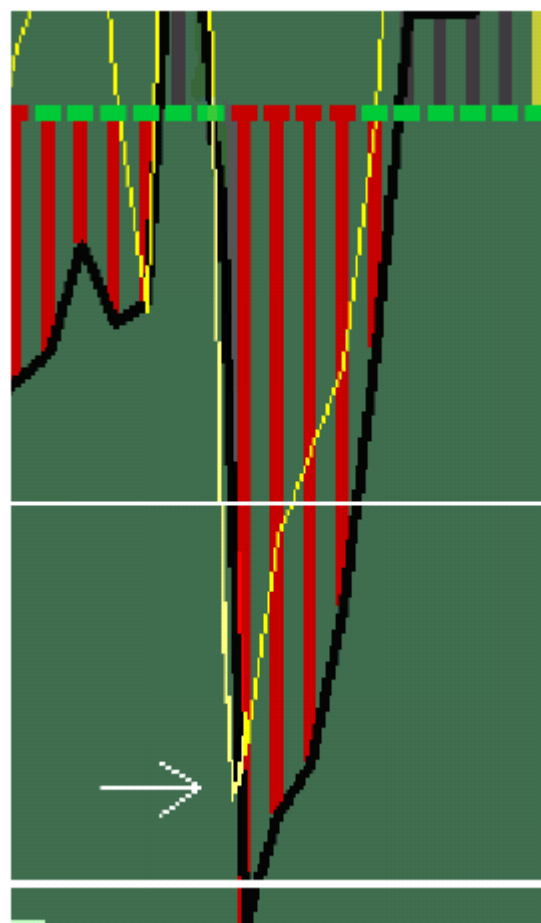


Chart 10b

Dette chartet viser en **ZLR**. Du går inn i traden der hvor **CCI** endrer retning tilbake til trenden. Du blir i traden frem til en av de nevnte tre exit teknikkene blir gyldige. I dette tilfellet er dette når **TCCI** linjen krysser inn i **CCI** linjen. Dette ser vi på **Chart 10 b** markert med en hvit pil.

CCI endrer retning fra ekstrem

Dette er den siste exit teknikken du som nybegynner bør lære. Den er lik **CCI vender/snur eller Flater ut regelen**. Forskjellen er at **CCI vender** og skifter retning etter at den har passert 200 / -200 linjen. Her venter vi ikke på 20 sekunders regelen. Vi går ut så snart **CCI** bare viser tegn til å endre retning, lenge før avslutningen av perioden. På **Chart 14b** går vi ut ved den gule pilen.

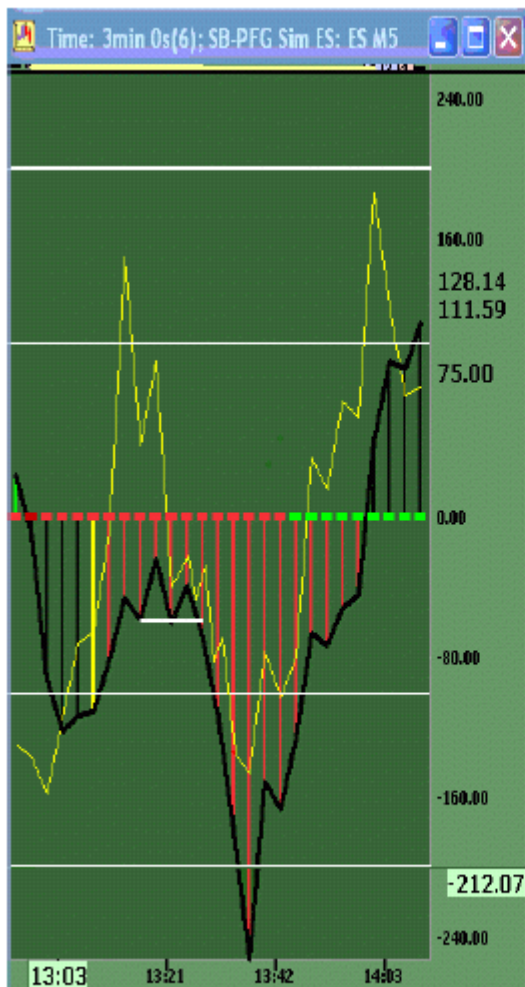


Chart 14a

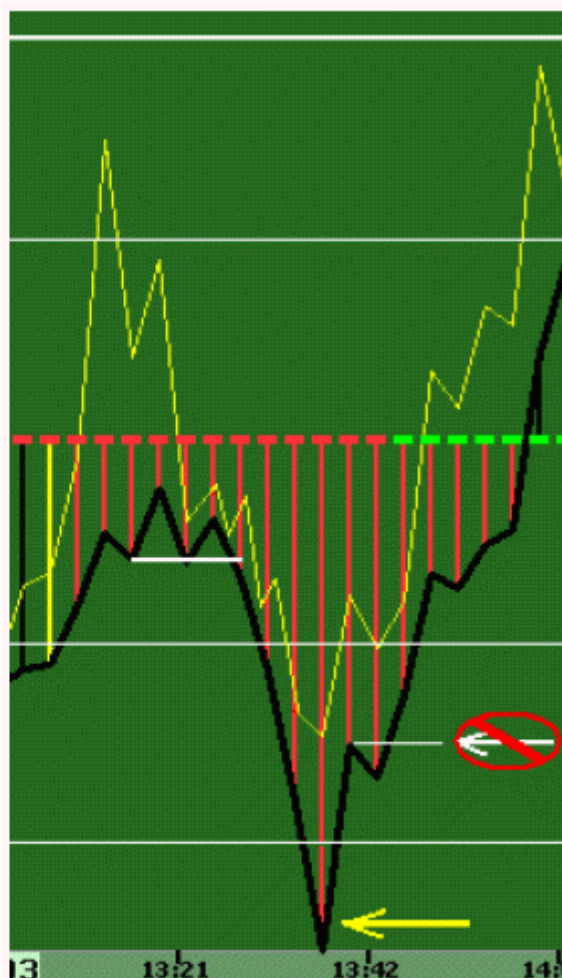


Chart14b

Woodie's CCI mønster som er Counter Trend eller Trend endrings mønster

1. Famir Trade
2. Vegas Trade
3. Ghost Trade
4. Hook from Extreme
5. TLB counter-trend
6. HTLB counter-trend

Famir Traden

Famir Trade mønster kan beskrives som et **ZLR** mønster som i neste øyeblikk går feil vei ved neste time bar. Mønsteret har i likhet med **ZLR** mønsteret best effekt når det oppstår innenfor 50 / -50 linjen. Dette er en vanskelig trade for nybegynnere, ikke det å tyde mønsteret, men følelsen av at en trade feiler. Dette er rett og slett fordi traderen som regel har gått inn i en **ZLR** trade og vil da tape på denne, og så umiddelbart måtte snu det hele ved å gå inn i en **Famir trade**. Frustrasjonen kan øke dersom også **Famir traden** også feiler, og gir nybegynneren en følelse av å bare tape. Det blir sagt at **Famir traden** er en populær trade blant de som trader **Woodie's system**, og at den har en høy grad av suksess. I denne traden skal du være nøye med å se på **LSMA**. **LSMA** skal være enig i retningen **Famir traden** viser. **LSMA** linjen skal være grønn for Long og rød for Short.

Ikke ta Famir trader dersom ikke LSMA linjen er enig



Chart 17

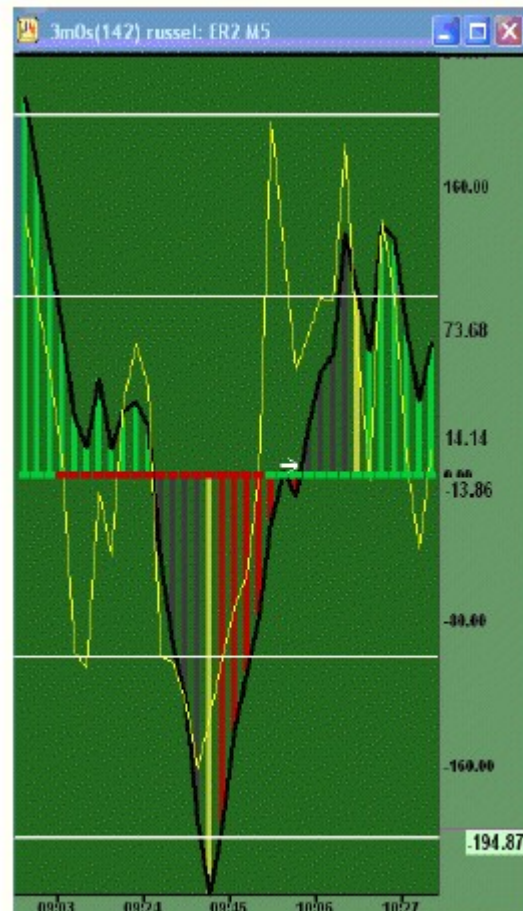


Chart 18

Chart 17 viser en **Famir** som går nedover. Merk deg at **LSMA** er rød når **ZLR** mønsteret oppstår. Når **Famir** mønsteret oppstår er **LSMA** linjen enig med trade signalet. Merk deg også at byggingen av **Famir** mønsteret går over flere timebars.

Chart 18 viser en **Famir** etter en **ZLR** med bare en timebar feil før **Famir** signalet oppstår. Du ser at her er også **LSMA** linjen grønn.

Vegas Traden

Vegas traden (VT) er et annet counter-trend signal. Mønsteret har noen få nøkkelementer. For det første skal **CCI** ha vært over 200 / -200 linjen i samsvar med trenden. **CCI** skal så reversere mot **ZL** til den minimum bryter 100 / -100 linjen. På denne tilbaketrekkingen mot **ZL** former så **CCI** en bue, eller sideveis mønster (minimum tre timebars), for så å reversere videre med trenden. Dette mønsteret ligner en kuppel under **ZL**, og en kopp over **ZL**. Den påfølgende returen til trenden kalles for "**the Johnny-come-lately guys**". Signalet her er når **CCI** linjen igjen går mot **ZL** og passerer toppen/bunnen av kuppelen/koppen.

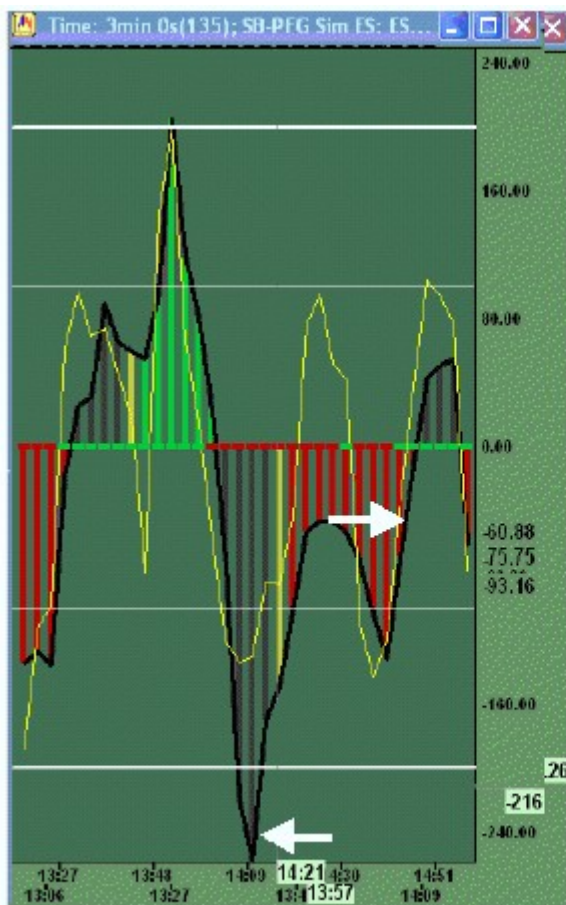


Chart 19

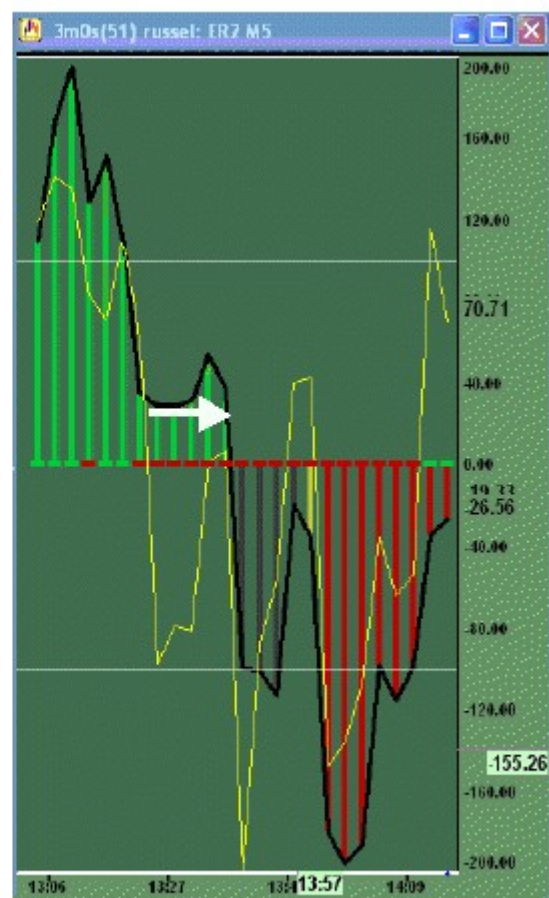


Chart 20

Chart 19 viser en VT som går opp.

Chart 20 viser en VT som går ned.

Ghost Traden

Ghost Traden er også en counter-trend trade som har fått sitt navn etter utseendet på mønsteret. Mønsteret inkluderer 3 topper på CCI linjen, og som er i samsvar med trend retningen. For nybegynneren er det viktig at et den midterste toppen er større enn den første og den tredje. Etter den første og andre toppen dennes det fordypninger. Det her CCI linjen går tilbake til trendretningen. Vi trekker da en linje over disse fordypningene og lar denne linjen fortsette inn i fremtiden. Når CCI kommer fra den tredje toppen og krysser denne linjen er dette et signal. Du kan også notere deg at denne trendlinjen (eller neckline som den kalles) kan være horisontal, eller peke svakt ned eller opp mot **ZL**. **Woodie** mener at den bør peke mot **ZL**.

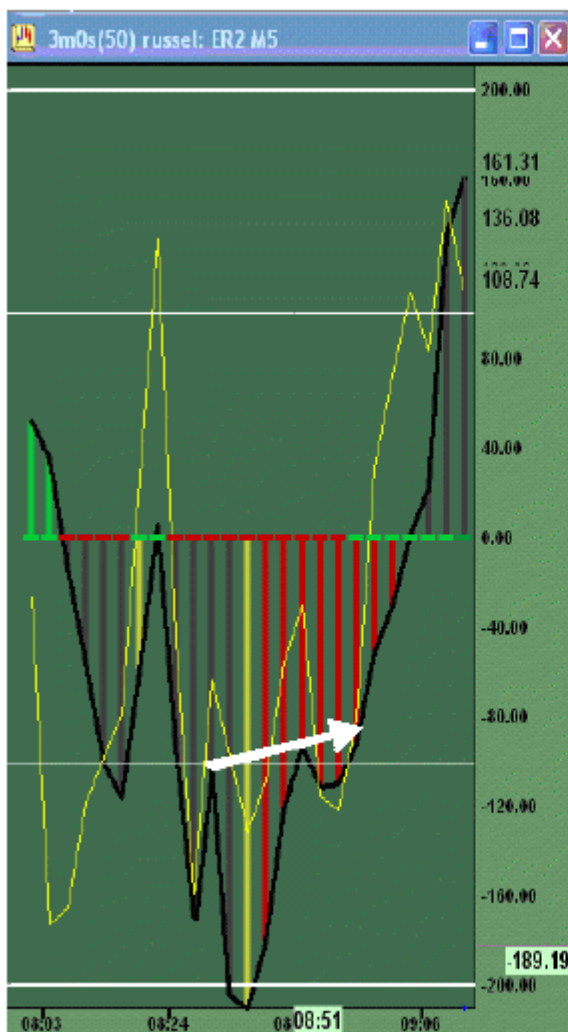


Chart 21

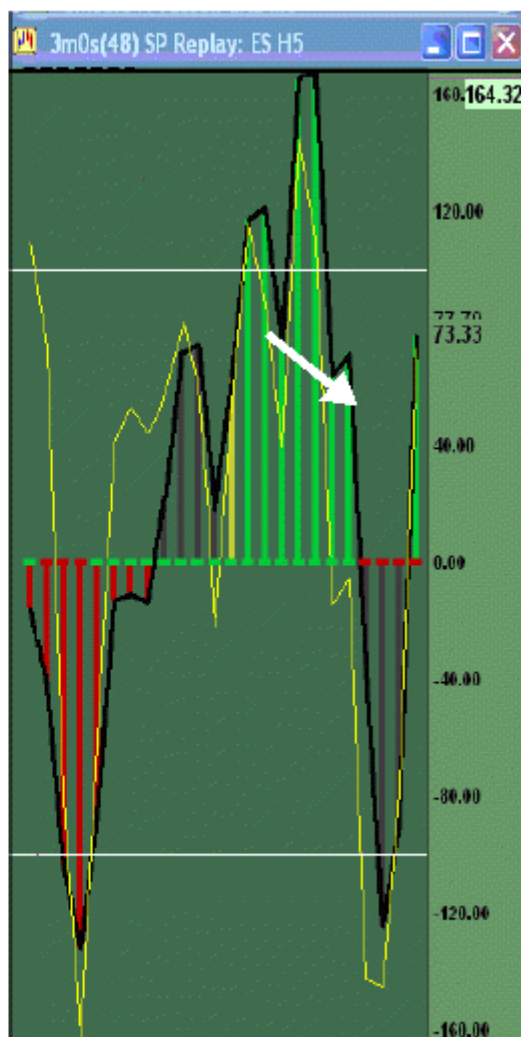


Chart 22

Chart 21 viser en GHOST som går opp.
Chart 22 viser en GHOST som går ned.

Hook from Extreme

Dette mønsteret er det enkleste å gjenkjenne. Vi har snakket om dette mønsteret tidligere i forbindelse med exit. For å bruke denne som et trading signal, så er dette når **CCI** har vært over 200 / -200 linjen, for så å reversere tilbake mot **ZL**. Dette er en vanskelig trade, og **Woodie's** siste valg, og du er herved advart om at denne traden ofte feiler. For nybegynnere anbefales det å ikke ta denne traden. Den kan derimot brukes som et forvarsel for andre counter-trend mønstre som f.eks. **TLB** og **HTLB** som vi har snakket om tidligere. **TLB** traden introduseres på neste side.

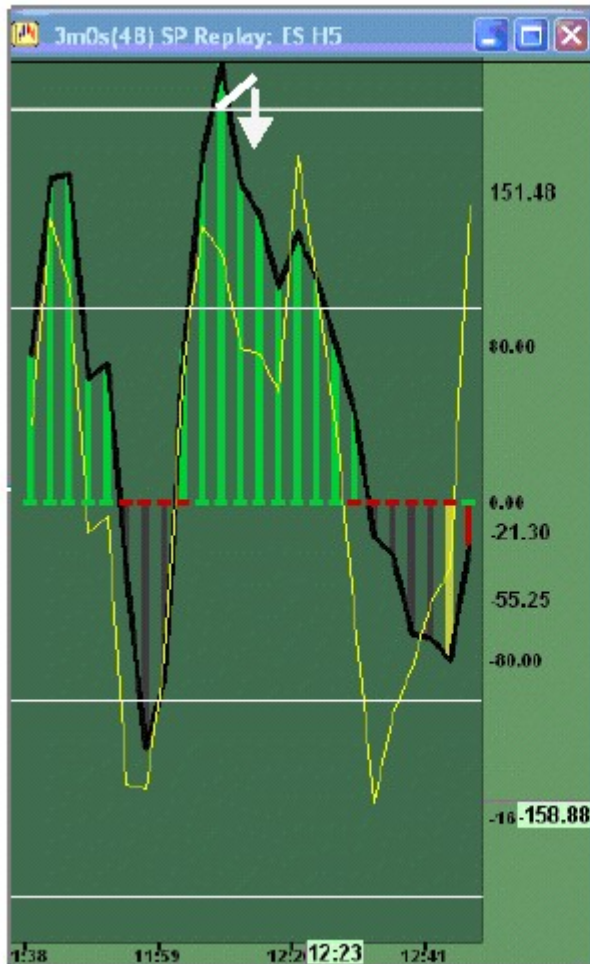


Chart 23

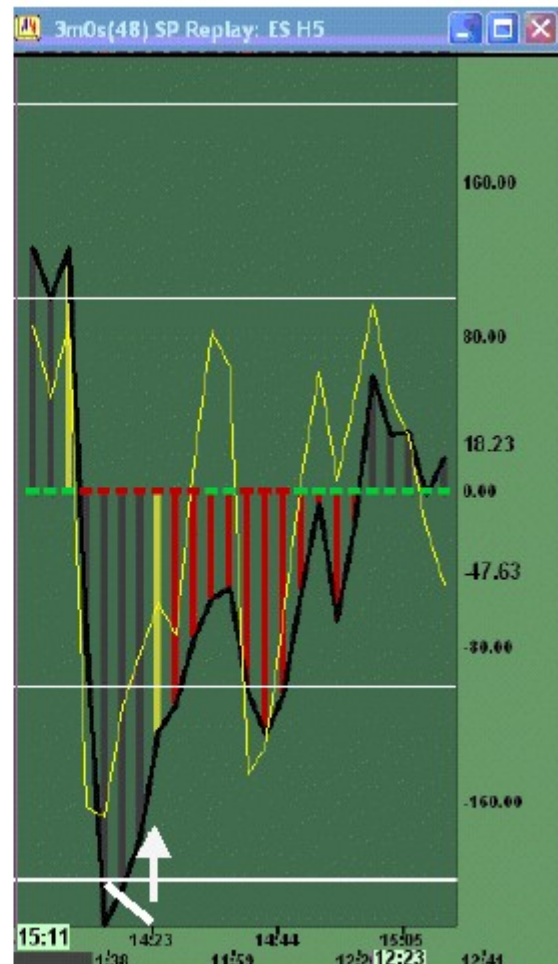


Chart 24

Chart 23 viser en HFE som går ned.

Chart 24 viser en HFE som går opp.

TLB counter-trend

Trend Line Break counter-trend er et mønster som kan konstrueres både med CCI og TCCI linjene.

Linjen trekkes fra oppsiden/nedsiden av topper/bunner. Denne linjen må ikke sammenlignes med trendlinjer som tegnes på charts med prisinformasjon. Her ser vi kun etter kryssing av linjen. Når det skjer en penetrering av denne linjen, så er dette et signal.

I begge eksemplene nedenfor ble begge **TLB counter-trend** mønstrene forvarslet av en **HFE**, og som du ser er **TCCI** brukt i konstruksjonen av begge. Noen tradere foretrekker å bruke kun **CCI** linjen.

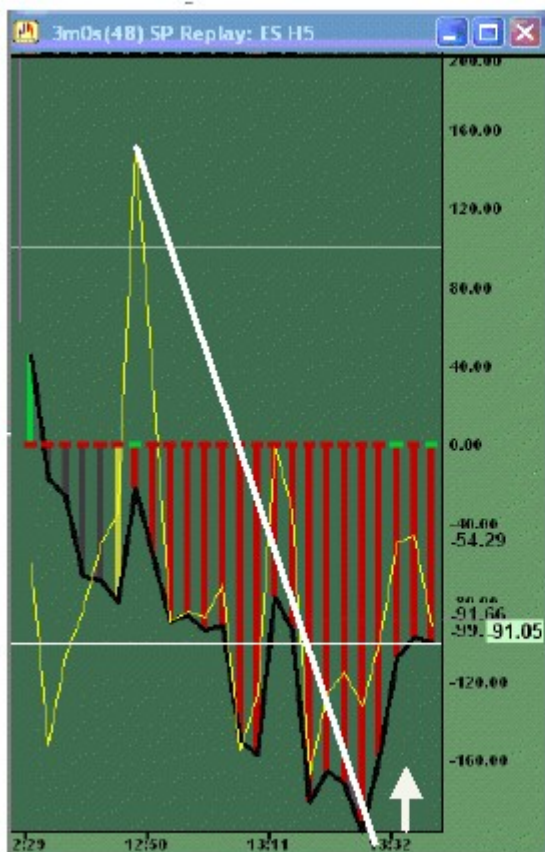


Chart 25



Chart 26

Chart 25 viser en trade som går opp.

Chart 26 viser en trade som går ned.

HTLB counter trend.

Dette er et annet line-break mønster. Dette mønsteret blir konstruert ved å bruke enten **TCCI**, **CCI** eller begge deler. **CCI** eller **TCCI** skal danne topper eller bunner som horisontalt ligger omtrent på linje med hverandre. Her tegnes det inn en trendlinje. Når denne linjen penetreres er dette et signal. Det beste er når disse signalene oppstår innenfor 100 / -100 linjene. Dette mønsteret kan oppstå sammen med **HFE** eller **TLB** mønster.

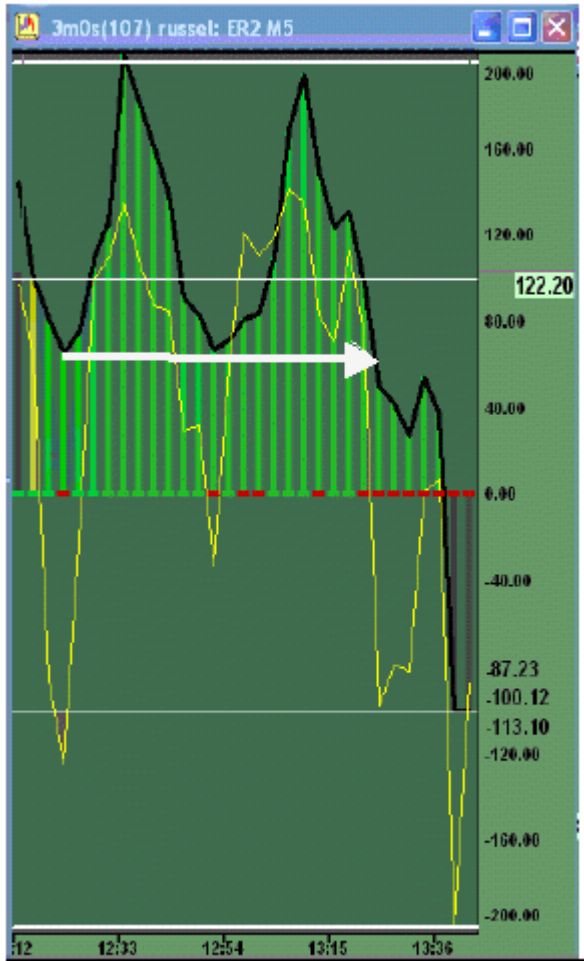


Chart 27

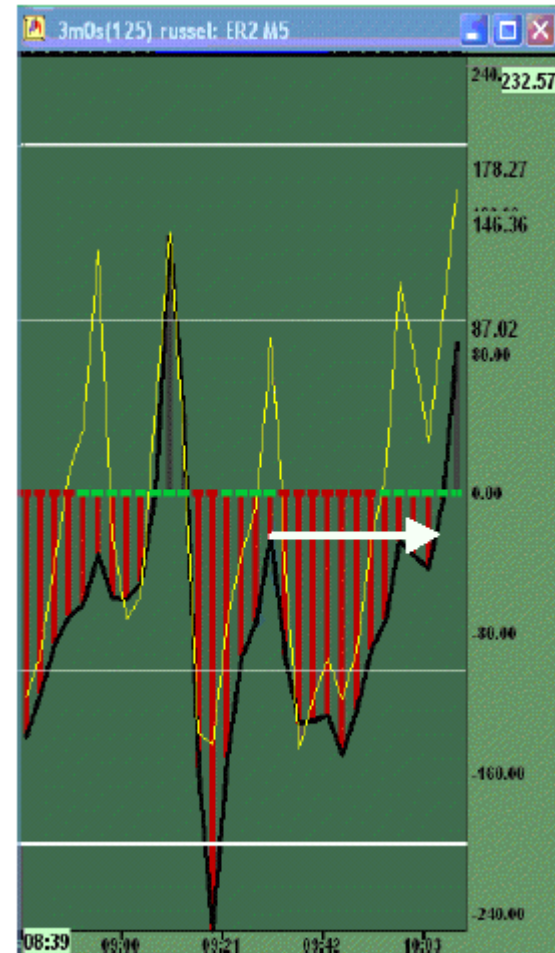


Chart 28

Chart 27 viser en trade som går ned.

Chart 28 viser en trade som går opp.

BESTDIRECT*fast*

Gratis 30 dager simulator. Simulatoren gir deg full tilgang til Woodie's charts med historiske og sanntids tick data.

TradeMaven og PFG jobber sammen for å utvikle BESTDIRECTfast løsningen for tradere. Dette inkluderer alt du trenger for å analysere og trade med Woodies' CCI

Demo og programvare installasjon:

Gå til www.pfgkelly.com/fast.asp og registrer deg for en gratis demo.

Ring Neil Rogers (800)546-9423 eller (312)775-3543 nrogers@pffmail.com

Har du noen spørsmål i forbindelse med dette dokumentet, vennligst send en e-mail til joconnel@pffmail.com



THERE IS RISK OF LOSS IN TRADING FUTURES