

# Woodie's CCI Club

*Commercianti Che Aiuta Commercianti*  
(Traders Helping Traders)

**Modelli e terminologia di base**  
(Basic Patterns and Terminology)

Da James L. O'Connell



**Ci è Rischio Di Perdita Nei Futuro Commerciali**  
(THERE IS RISK OF LOSS IN TRADING FUTURES)

tradotto da: Silvia DiGiallonardo-Johnson

Dapprima amerei per ringraziare Jim O'Connell di PFG (Peregrine le Carità di Gruppo e Peregrine Finanziarie) per reworking questo documento. Questo è stato avuto bisogno di molto male come l'originale ha avuto bisogno di essere aggiornato. Jim ha speso molte ore ed il lavoro duro mettendo insieme la documentazione di informazioni e CCI corretti in modo che i commercianti mondiali avrebbero qualcosa per aiutare loro commerciando là dentro CCI di carriere e cultura. Jim è andato il passato "i commercianti aiutando dei commercianti" il lavoro eccellente, e spera che tutto il che l'ha letto ed impara CCI sarà di successo e Jim di ringraziamento – JIM Woodie BENE FATTO

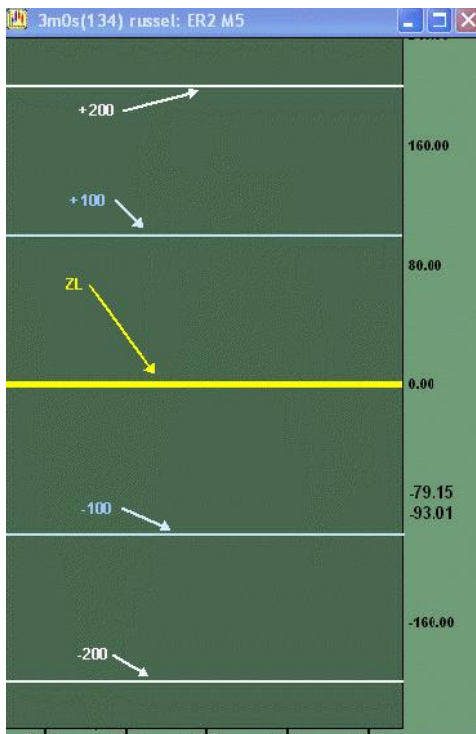
Speriamo che dopo leggere questo testo, lei prenderà l'idea fondamentale di sistema di CCI di Woodies, una capacità di riconoscere la sua entrata ed i suoi modelli di uscita corrispondenti. Questo servirà anche da riferimento per tutto il vocabolario usato nella comunità del Woodie di commercianti, dunque lei sarà in grado di fare domande e capisce il lingo in ogni parte le stanze di commercio. [Http://www.woodiescciclub.com/](http://www.woodiescciclub.com/)

lo scopo di Woodies è "i Commercianti aiutando dei commercianti". È la mia speranza che questo testo farà giusto ciò.

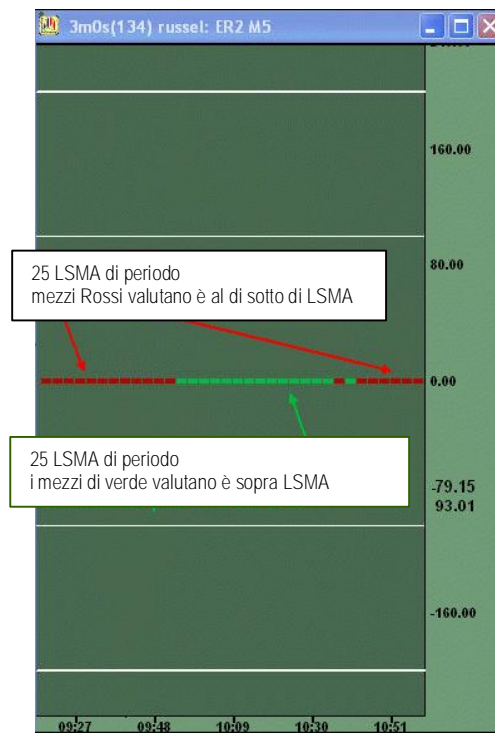
## Grafici di CCI di Woodies

**Il Grafico 1** mostra di sotto una linea sola, gialla orizzontale. Questo è chiamato la **Zero-Linea (ZL)**. Ha un significato speciale nel calcolo del **CCI**. Lei può pensare di esso come l'equilibrio di momentum sopra un periodo dato. Tutto i modelli di mestiere di sistema di CCI di Woodies sono definiti intorno la zero-linea. Il grafico mostra quattro altre linee. Il leggero blu sono le linee di 100 di /- di 100 ed il bianco sono le linee di 200 di /- di 200.

**Il Grafico 2** mostre lo **ZL** come una serie di segmenti rossi e verdi. Questi segmenti riflettono il 25 periodo Meno Quadrati Movendo **LSMA** Medio. Quando i segmenti sullo **ZL** sono verdi, questo significa che il prezzo di mercato è più alto di il **LSMA**. Quando rosso, il prezzo di mercato è sotto il **LSMA**. Questo è anche chiamato il trasloco la curva di regressione lineare. Il **LSMA** sarà usato nella conferma di mestiere di posizioni di modelli ed uscire. Non è importante per capire come il **LSMA** è calcolato.



**Il Grafico 1**



**Il Grafico 2**

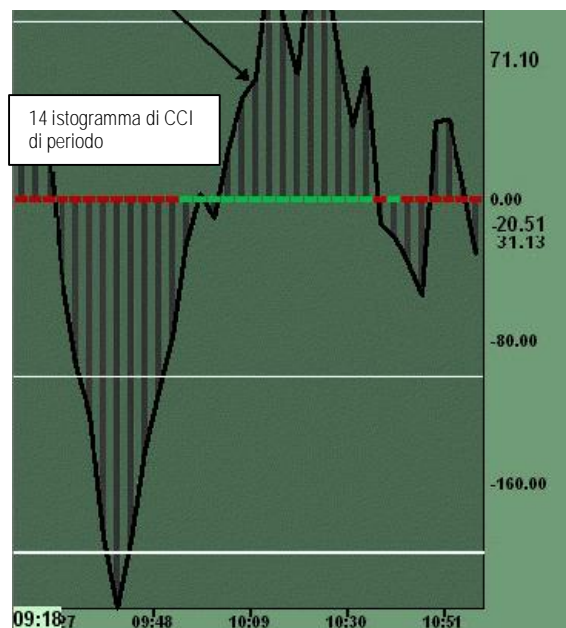
## L'azzera-linea

è il maggiore sostegno e la resistenza a questo momento in tempo.

L'amplificazione: "

- ∅ ? a questo momento in tempo", i mezzi che non rappresenta un inoltrare guardando la proiezione di dove il sostegno e la resistenza saranno nei momenti da adesso, ma dove il S/R è.
- ∅ Questa linea sarà testato e sarà attraversata a parecchie riprese in ogni parte il giorno di commercio.
- ∅ Mentre una tendenza è definita da sei o più sbarre al di sopra di o sotto lo **ZL**, una croce dal CCI non cambia la tendenza. Lei ha bisogno di almeno sei sbarre sul lato opposto dello **ZL** per innestare la retromarcia la tendenza. Nota ammonitiva: UNA croce dello **ZL** nel contrario di indicazione della tendenza può indicare un'organizzazione per un mestiere con la tendenza o la possibilità di un cambiamento di tendenza.
- ∅ Non portare i mestieri quando una tendenza chiara non è evidente.
- ∅ L'attenzione è necessaria quando il **CCI** attraversa lo **ZL**. Questi sono degli avvenimenti importanti durante il giorno di commercio.

" Rompe il maggiore sostegno e la resistenza a questo tempo. ..this le darà la fiducia che il mestiere va la nostra maniera"



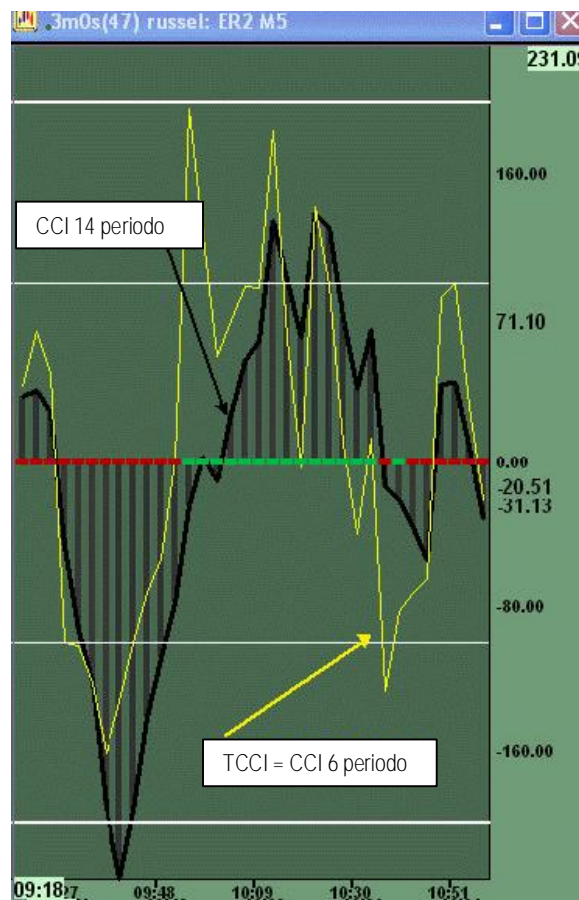
**Il Grafico 3**

**Il Grafico 3** mostra di sotto la linea di CCI. Sarà sempre la linea pesante nera sui Grafici di CCI di Woodies. Questo sarà come presentato un istogramma. Le linee verticali grigie saranno chiamate delle tempo-sbarre che non è necessario per capire il calcolo della linea di CCI. Comunque, per quelli che non può aiutare loro stessi, la definizione ed il calcolo

di **CCI** possono essere trovati a

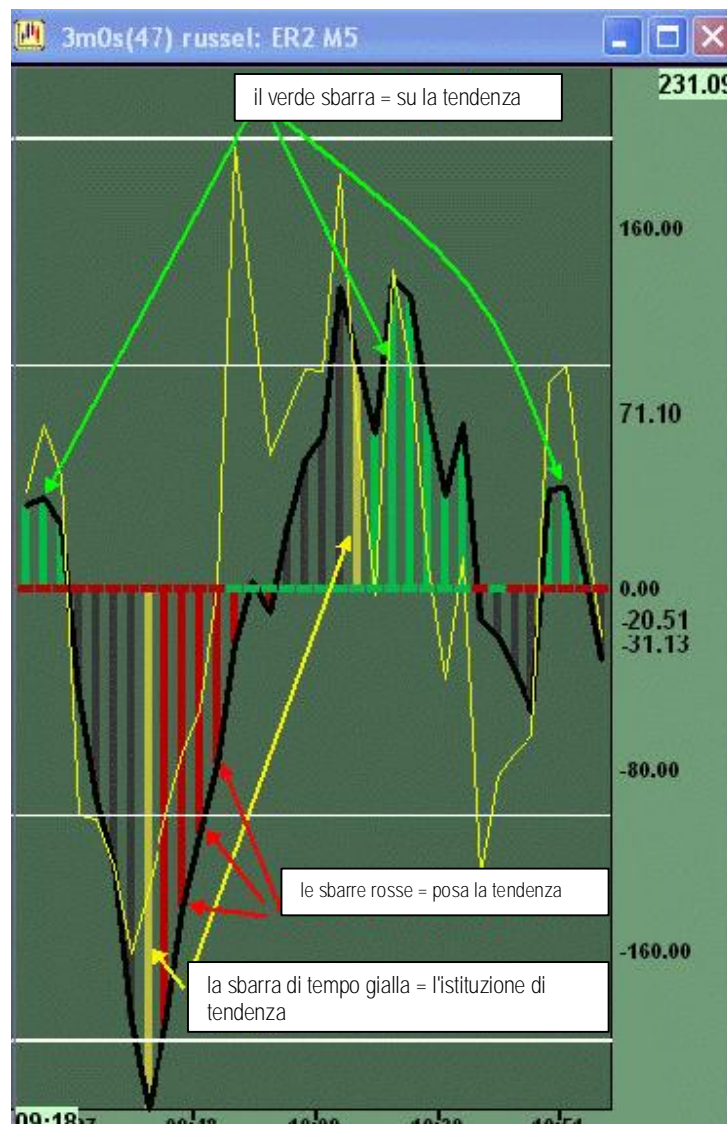
[www.stockcharts.com/education/IndicatorAnalysis/indic\\_CCI.html](http://www.stockcharts.com/education/IndicatorAnalysis/indic_CCI.html)

**Il grafico 4** mostra l'aggiunta di una linea gialla. Il Woodie usa soltanto due indicatori di CCI per commerciare con. Un è il CCI 14 periodo, mostrato **ANNERISCE** come, e **CCI** chiamato. L'altro è il CCI 6 periodo, CCI o **TCCI** mostrati come gialli e chiamati Turbo. **TCCI** è usato nel disegno di trendlines. **TCCI** può essere usato come un **avvertimento** che un modello poteva accadere, o, nei mestieri di contratto multipli, usati in togliere di parte della posizione.



**Il Grafico 4**

**Il grafico 5** mostra l'addizione di **tempo**-sbarra rossi, verdi e gialli. La mostra di **tempo**-sbarra gialla l'istituzione di una **tendenza**, mentre le sbarre verdi mostrano un uptrend, le sbarre rosse una contrazione.



**III Grafico 5**

### La Tendenza

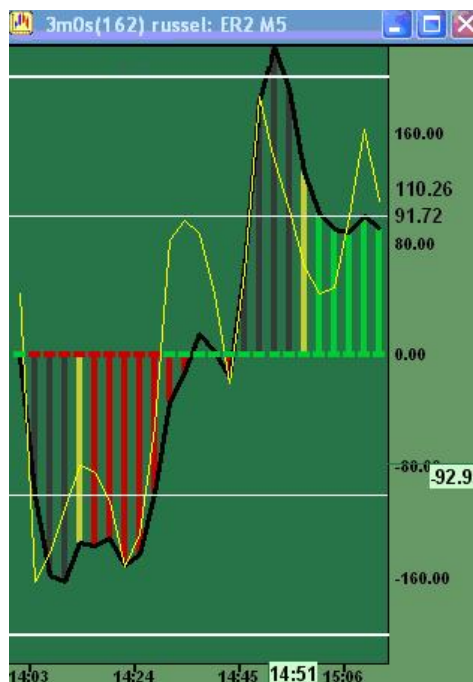
La tendenza n.

- L'indicazione generale in cui qualcosa tende a muovere
- UNA tendenza generale - la linea Generale di orientazione
- la tendenza di syn
- il corso di syn
- la deriva di syn, il movimento
- la voga di syn, lo stile

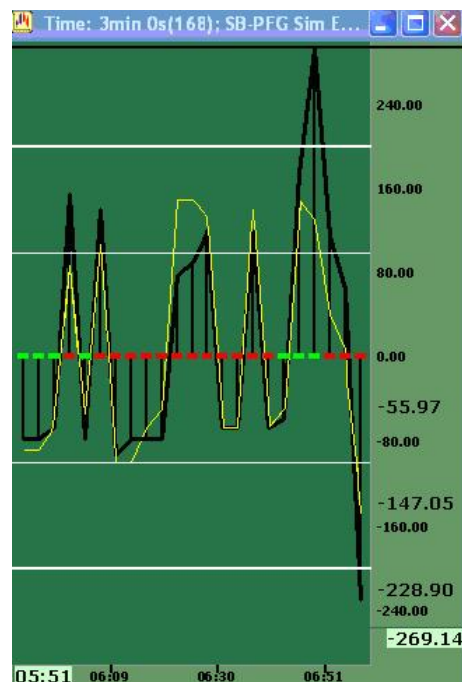
**La Tendenza di CCI di Woodies (la tendenza) :** UNA tendenza è stabilita qualunque tempo il CCI (annerisce la linea) è sia sopra o sotto la zero-linea (ZL) per sei o più sbarre di tempo. Se il CCI commercia sull'altro lato dello ZL questo non nega la tendenza. Se sopra, la tendenza è su, se di sotto, la tendenza è giù. La tendenza di parola è usata nella stampa audace in ogni parte questo testo quando questa definizione del Woodie di fare riferimento a.

L'amplificazione:

- ∅ Definisce la tendenza usando l'indicatore di CCI
- ∅ Non usa soltanto le sbarre di prezzo per definire la tendenza
- ∅ Non usa che qualunque media di trasloco per definire la tendenza
- ∅ Non usa che un più grand'intervallo di tempo per definire la tendenza
- ∅ Usa lo stesso grafico per definire la tendenza quanto alla macchia un modello di CCI per il mercato
- ∅ Che ogni mercato avrà la sua propria **tendenza**. È non essere considerato quando portare un mestiere su un altro mercato. Lei non ha bisogno di qualunque altri grafici, qualunque mercati o qualunque indicatori di vedere e definire la **tendenza**. Quando il **sistema di CCI del Woodie di imparare, Woodie raccomanda che lei commercia con la tendenza. Lei non commercia i mestieri di opposto-tendenza finché lei ha imparato i modelli di tendenza** di mestiere dappima.



**Il Grafico 6**



**Il Grafico 7**

Nel **Grafico 6**, ciò vediamo, dopo la sbarra gialla, abbiamo una giù tendenza. Questo è mostrato dalle sbarre di tempo successive rosse. È tuttavia in una contrazione stampando al di sopra di lo ZL per un o due sbarre di CCI (sei massimo) ma qui cercheremmo breve. Ma è avvertito che le più sbarre ciò

Iscriversi di fronte alla **tendenza** stabilita, il più dovremmo stare sulla linea di lato finché la tendenza è ridefinito. Dopo, vediamo una seconda tempo-sbarra gialla al di sopra di lo **ZL**, mostrando un cambiamento a una su-**tendenza**.

**Il Grafico 7** mostre una miscela di sbarre al di sopra di e sotto lo **ZL**. Ci è la **tendenza** no definita. Nessuno mestiere.

### **Il Mestiere di Accordo di tendenza Modella**

Lasciarci guarda adesso ai modelli di mestiere di CCI che sono il tendenza-seguito (i modelli di mestiere che sono in accordo con la tendenza stabilita).

#### 1. La Persona Scartata di azzera-linea (**ZLR**)

Il prossimo tre modelli coinvolge le **rottture di linea**, o le **violazioni**, dai picchi di grafico, a volte descritto come gli urti. In questi tre modelli, le linee sono disegnate dalle picchi/valli o dagli urti. Dovremmo il ritornello da usare di sostegno, la resistenza, o, la tendenza in descrivere le linee che sono disegnate. Queste parole portano per badare a "la terminologia di grafico di prezzo" ed i loro significati possono confondere il lettore per ciò che riguarda la funzione di queste linee quando questo sistema di CCI del Woodie di usare. Lei non commercia contro queste linee, né queste uscite di bersaglio, per ciò che riguarda queste linee. Sono soltanto un aiuto visuale indicare quando uno di che questi modelli entra in vigore.

#### 2. Innestare la retromarcia la Divergenza (**RD**)

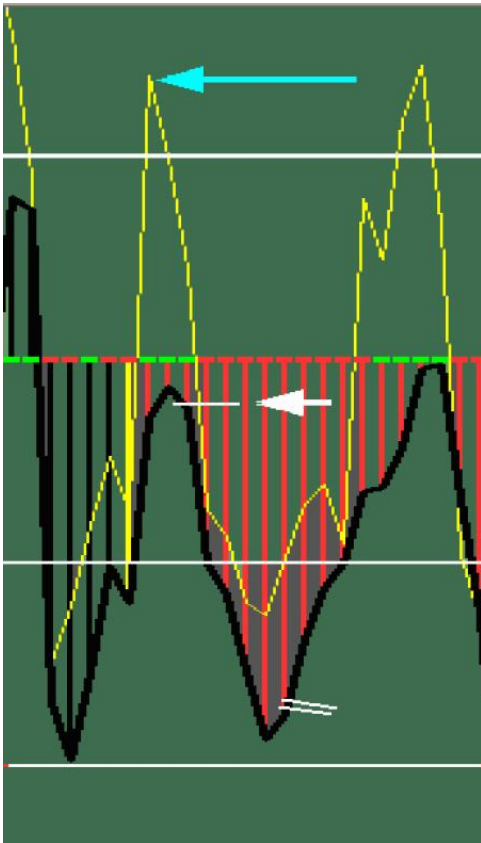
#### 3. La Rottura di Linea di tendenza (**TLB**)

#### 4. La Rottura di Linea di Tendenza orizzontale (**HTLB**)

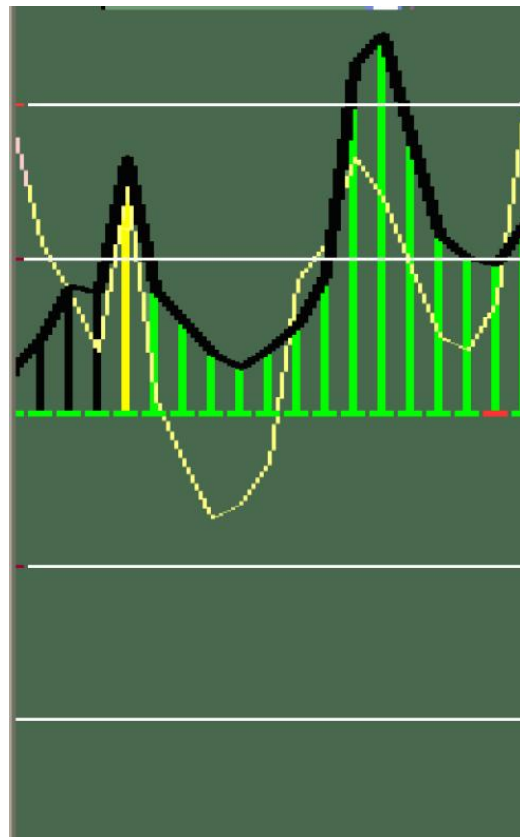
Per il commerciante di inizio, questi quattro modelli dovrebbero essere tutto che lei cerca ed impara a commerciare. È estremamente raccomandato al primo commercio di pratica su una piattaforma di dimostrazione. Questo l'aiuterà riconosce i modelli ed alcuni prende il "tempo di schermo" senza è costato a lei. Quando commerciare su una dimostrazione, lo tratta con lo scopo serio di commercio del suo proprio denaro con successo.

## La Persona Scartata di azzera-linea (ZLR)

Questo è dove la linea di CCI viaggia in un'indicazione di fronte alla tendenza stabilita verso, o giusto attraverso, lo ZL e poi, in una sbarra successiva, innesta la retromarcia l'indicazione da che della tendenza stabilita. Essere considerato uno ZLR, il dorso di movimento allo ZL dovrebbe ritornare almeno nel livello di 100 di +/- di 100 poi retromarcia sostiene all'indicazione di tendenza. È preferito da alcuni prendere entro il livello di 50 di +/- di 50 per i risultati migliori.



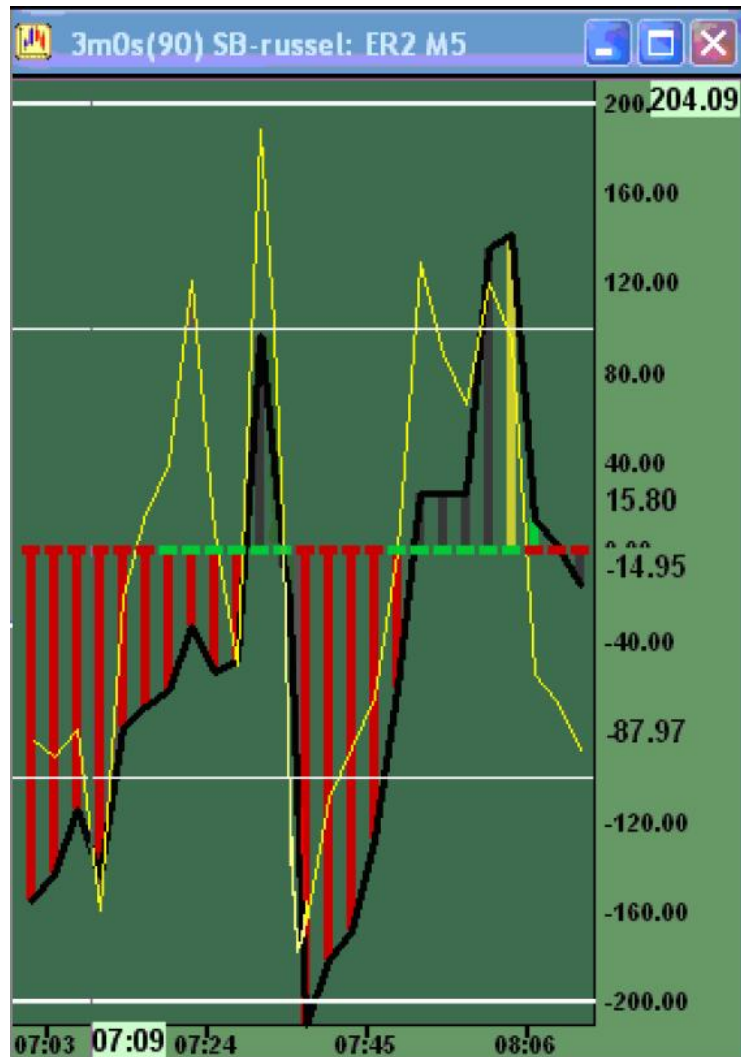
Il Grafico 8



Il Grafico 9

**Il Grafico 8** mostra due linee di ZLR. La tendenza è già stabilita (sei o più sbarre sotto lo ZL). CCI muove di nuovo verso lo ZL innestando la retromarcia sostiene poi in accordo con la tendenza stabilita. Questi due ZLR comanderebbe un breve in entrambi i casi. Avremo un discorso pieno su come eseguire il sistema di commercio dopo su. La cosa importante è riconoscere adesso il modello.

**Il Grafico 9** mostra uno ZLR all'upside.



**Il Grafico 10**

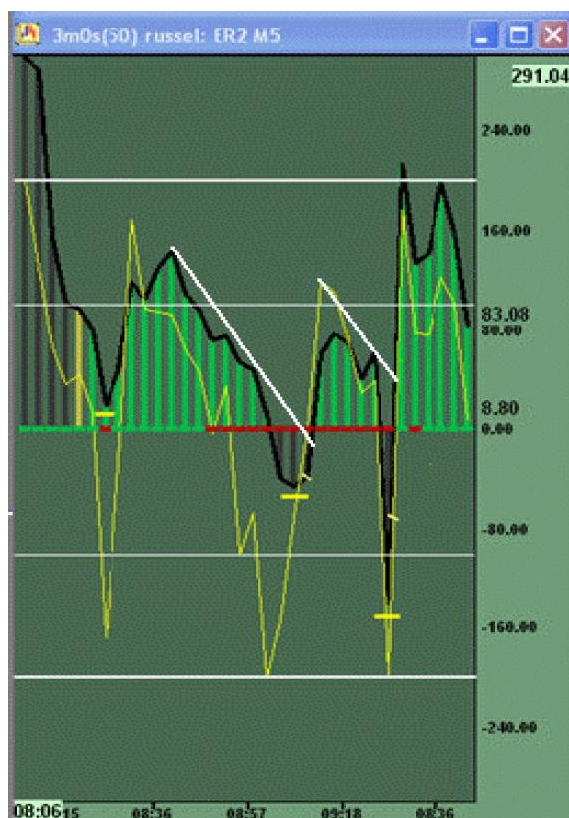
**Il Grafico 10** mostra uno **ZLR** dove il **CCI** attraversa effettivamente lo **ZL** poi le retromarcie sostengono alla tendenza.

"Attendo sempre finché attraversa di nuovo sopra la linea di zero – non l'ha rigettato realmente finché attraversa di nuovo sopra."

### Innestare la retromarcia la Divergenza (il Palombaro-RD di Rev)

Questo è il secondo dei modelli di mestiere di accordo di tendenza (ha chiamato anche un modello di continuazione di tendenza). Come tale, il modello di mestiere deve dare a un segnale di mestiere che è in accordo con la tendenza ha definito come prima. Dopo che la tendenza è stata stabilita, sia su o giù, guardiamo per vedere le picchi/valli sulla linea di CCI. Se prendiamo due picchi/valli dalla linea di CCI dove la seconda picco/valle è più pronunciato di il primo, disegniamo una linea via dall'angling di picchi verso lo ZL. Dove il CCI attraversa la linea disegnata (la linea di tendenza) è un segnale di mestiere. Lei può usare TCCI ed o CCI nella costruzione di linee disegnate.

"Lei deve avere qualcosa per confermare la Divergenza di Retromarcia, sia l'incrocio di una maggiore linea (100/-100), o l'incrocio di una linea di tendenza disegnata."



**Il Grafico 11**

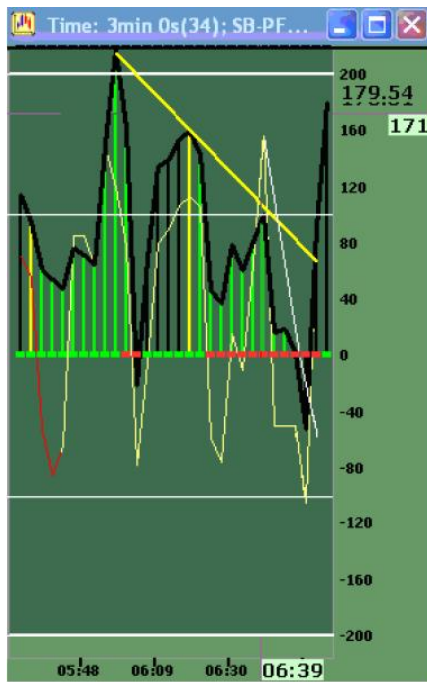
**Il Grafico 11** mostra due esempi di innestare la retromarcia la Divergenza (**RD**) i mestieri. Il primo mestiere mostra che la tendenza è su. Abbiamo una valle (un urto di interno) dove il secondo è più vicino allo **ZL** di il primo. Una linea è disegnata collegando le due cime ed estendere nel futuro. La violazione della linea dà un segnale di mestiere (lungo). Il secondo mestiere di **RD** accade con la tendenza è anche positivo. Abbiamo due valli, il meno essendo dapprima pronunciato di il secondo. Una linea è disegnata per collegare le due cime.

Quando questa linea è violata dal **CCI**, è un segnale di mestiere (lungo). Dovrebbe notare che entrambi i mestieri erano **ZLR** con una conferma di **RD**.

### La Rottura di Linea di tendenza (TLB)

Questo è il terzo dei modelli di mestiere di accordo di **tendenza**. Sebbene questo modello è chiamato il modello di Rottura di Linea di Tendenza, tenta per favore di stendere della sua mente qualunque conoscenza che lei ha con la considerazione di valutare i modelli di grafico e le loro tecniche di commercio. Questo modello può essere sia l'accordo di tendenza o la contraddice-**tendenza**. Guarderemo questo modello quando la **tendenza** è in accordo. La linea di tendenza deve provenire da una linea di the100/-100 di sopra/sotto di picco/valle, e è preferito se la picco/valle è la sopra/sotto la linea di 220 di +/- di 200. Questo modello è di solito una conferma di uno **ZLR**. Quando più di i modelli del Woodie di uno di è in accordo, il segnale ha una più alta probabilità di successo. **TCCI** può essere usato nella costruzione di linee di tendenza ma in **CCI** è preferito. Quando la linea di **CCI** attraversa la tendenza riveste un mestiere è segnalato.

"Il più vicino la rottura di tendenza-linea reale allo zero riveste il migliore."



**Il Grafico 12**

**Il Grafico 12** mostra un uptrend di **TLB**. Il segnale di mestiere è l'incrocio della linea gialla dalla linea di **CCI**. Una linea di tendenza bianca è anche disegnata su questo grafico usando il **TCCI** nella sua costruzione. Questo è accettabile e disegna di solito una linea più affilata.



**Il Grafico 13**

**Nel Grafico 13**, la tendenza è giù. I più picchi o urta il più forte il segnale. Notare in entrambi i grafici che abbiamo avuto un mestiere di **ZLR** dapprima. Il **TLB** dà di solito la conferma allo **ZLR**.

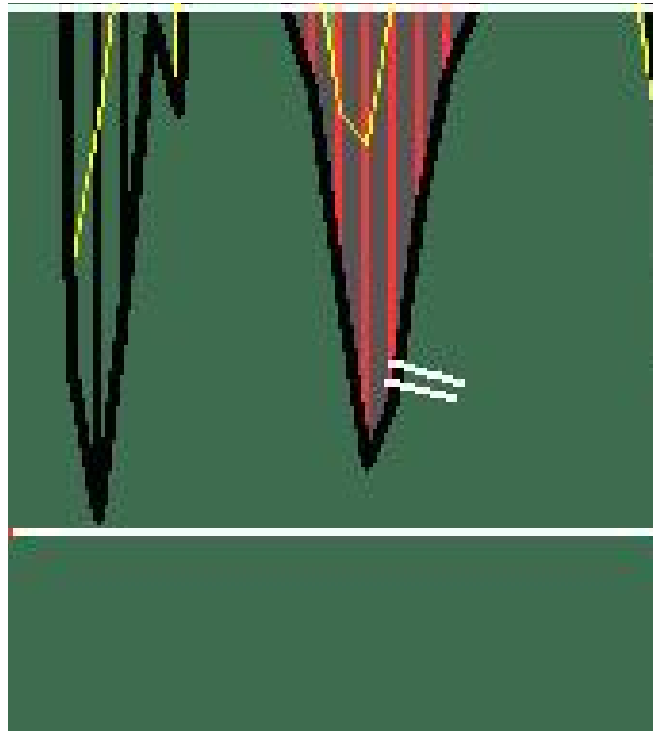


## Prendere Ha Cominciato

Ci sono dei modelli un dovrebbe imparare a riconoscere quando primo imparando **CCI del Woodie**. Questi sono i modelli che sono d'accordo con la **tendenza** come definito prima. Ci sono alcuni commercianti di successo che usano soltanto questi modelli fondamentali. Una volta ancora, è opportuno per ottenere una piattaforma di dimostrazione per guardare i modelli sviluppano. Lei farà, dopo un tempo, è in grado di anticipare questi modelli.

Dopo che lei prende i modelli di identificare comodi e loro guardando ha installati, è ora di imparare le regole di **CCI del Woodie** commerciale.

Ritornare al modello di **ZLR** nel **Grafico 8**:



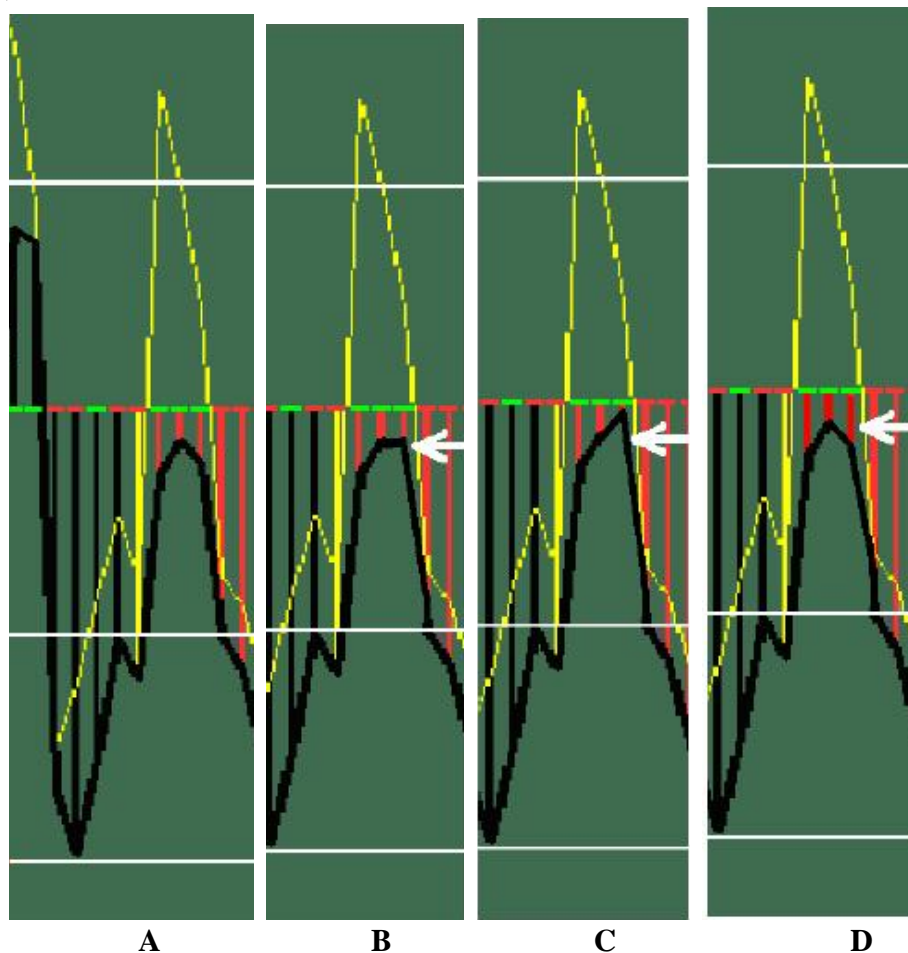
**Il Grafico 8**

La sbarra di tempo dove il **CCI** ha innestato la retromarcia sostiene alla **tendenza** è il segnale di entrata (la freccia bianca). Qui, lei venderebbe al mercato. L'uscita sarebbe la sbarra che ha innestato la retromarcia sostiene verso lo **ZL** (vede le regole per i mestieri di uscire di sotto).

Notare che i punti di freccia blu fuori da che il **TCCI** è ritornato alla tendenza due sbarre di tempo di **CCI** prima del **CCI**. Questo è un avvertimento buono che uno **ZLR** va succedere. Il **TCCI** ha una tendenza forte per condurre il **CCI**.

Dovrebbe essere notato che la sbarra di tempo sull'esempio è stata completata. Con la maggior parte del software di charting, i grafici presumerebbero che ogni secondo sia la chiusura di una sbarra. Ciò significa un segnale potrebbe essere dato, potrebbe essere portato poi lontano, prima della sbarra di tempo effettivamente chiusure, basate sui prezzi durante quella sbarra di tempo.

Ancora, nel Grafico 8:

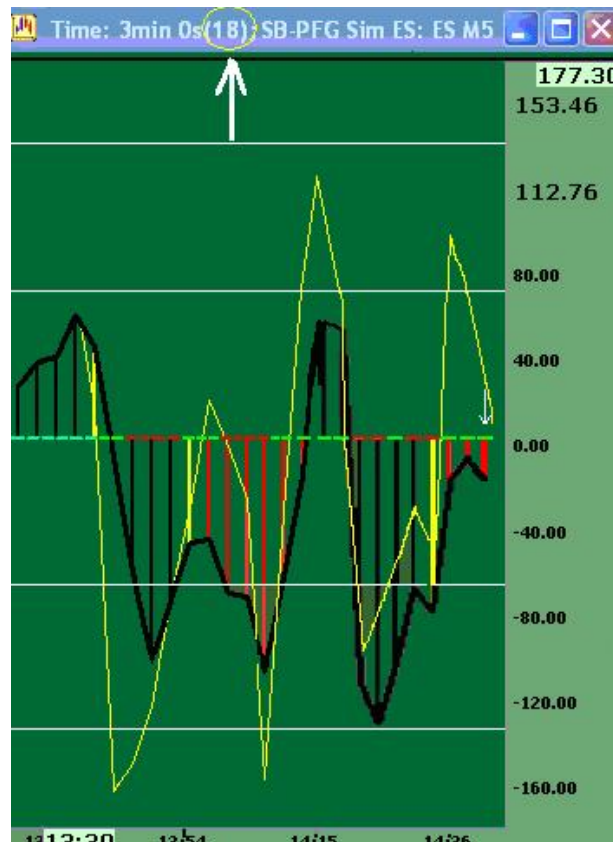


Il suo schermo potrebbe mostrare tutti i modelli basati sull'ultimo prezzo prima delle chiusure di sbarra di tempo. Il grafico UN ed il Grafico D mostra il modello di **ZLR**, ma il Grafico B ed il Grafico C fa non. Questo è uno delle parti di stanza di dimenamento di questo sistema. Che fare?

Attende finché il tempo sbarra delle chiusure per entrare? (Il conservatore) Entra non appena la sbarra indica un segnale durante la formazione di sbarra di prezzo?  
(Aggressivo)

Il Woodie amerebbe che il principiante per entrare il mercato, se con 20 secondi lascia nella sbarra, dove un modello sé presenta. Ciò sembra buono, ma come lei determina il t- meno 20 secondi fino alla chiusura di sbarra di tempo?

**BESTDIRECT***fast*, con gli altri, ha i cronometri sui loro grafici.



**Il Grafico 16**

Il Grafico 16 mostra 18 secondi lasciati nella barra di tempo. Tutte le regole sono nel luogo, dunque lei vende il mercato. Per il principiante, è raccomandato per entrare un mestiere al mercato.

Lei è fortemente esortato per usare la 20 seconda regola. Non inoltre il modello di ZLR, i tre altri modelli di mestiere mostreranno CCI attraversando la rottura di linea, e poi. Faranno tutta il ha la stessa questione di sincronizzazione.

Quando iniziare qualunque mestiere su qualunque modello, una fermata protettiva dovrebbe essere il luogo. Per il principiante, è fortemente consigliato di usare una fermata di prezzo. (Nota: Questo è la prima volta la parola 'il prezzo' è stato usato).

"Colloco le mie fermate un a due tics al di sopra di o sotto la sbarra di entrata."

## Le regole per i Mestieri di Uscire usando Woodies CCI

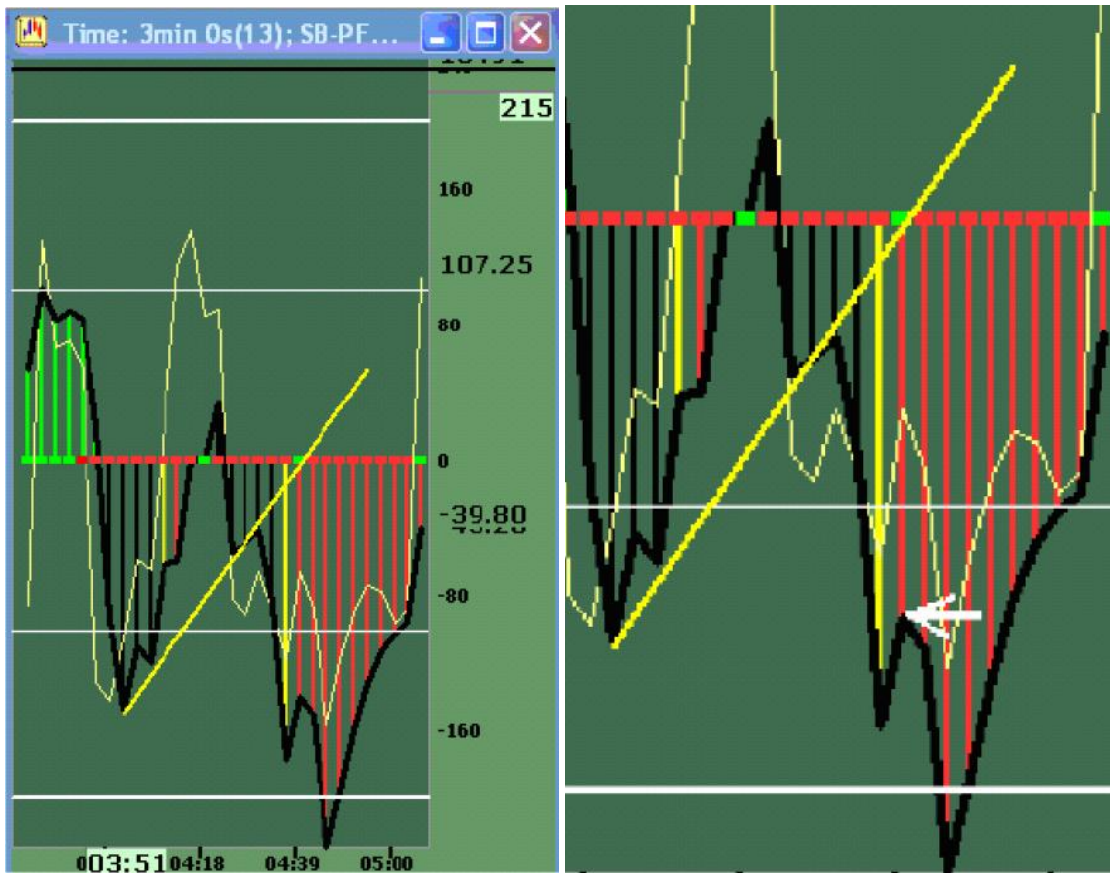
I segnali di uscita del Woodie sono lo stesso per tutto i modelli del Woodie. È di sotto un elenco di segnali di uscita del Woodie: "Il principale è trovare l'un che incontra il suo stile di commercio"

- ∅ CCI agganciando o l'appartamento di andare
- ∅ Rottura di linea di Tendenza di CCI
- ∅ L'incrocio di TCCI nel CCI
- ∅ CCI attraversando lo ZL
- ∅ Il gancio di CCI dagli estremi (HFE)
- ∅ CCI non movendo / nessuno progresso
- ∅ Guadagnare di uguagliare alla duro-fermata
- ∅ Quando il LSMA è in disaccordo col mestiere

(la fonte: Commerciando il Sistema di CCI di Woodies da Jeff)  
[www.woodiesclub.com/Trading-Woodies-CCI-System.pdf](http://www.woodiesclub.com/Trading-Woodies-CCI-System.pdf)

Guarderemo soltanto tre per il principiante. Le altre uscite sono per i modelli di opposto-**tendenza** e l'entrata multiple e le uscite. Non saranno coperti in questo testo. Una volta lei ha digerito questo testo e ha praticato i principi lei può andare alle chat-room e domanda delle altre regole di uscita.

### CCI Agganciando o l'Appartamento di Andare



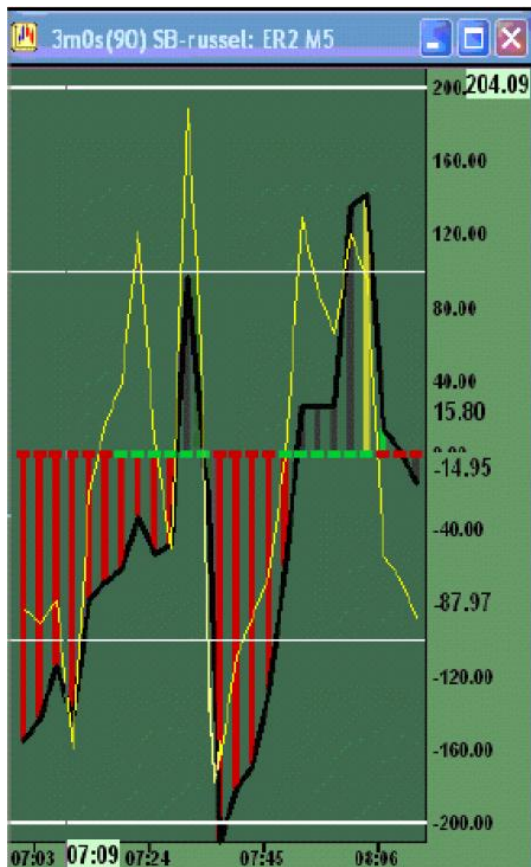
**III Grafico 13 a**

**III Grafico 13 b**

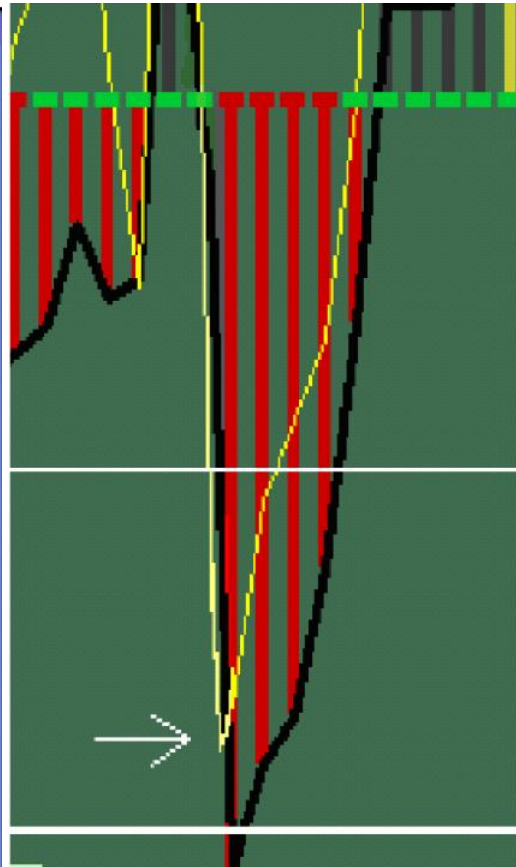
Il richiamo, nel **Grafico 13**, abbiamo avuto un **TLB** con l'accordo di **tendenza**. L'entrata era sulla croce della linea gialla. Noi, al tempo di entrata, ha collocato un ordine di fermata/perdita di prezzo basato sulle regole del Woodie. Siamo stati nel mestiere fino al **CCI** ha agganciato (**CCI** ha cambiato il dorso di indicazione allo **ZL**). L'uscita sarebbe sulla chiusura di sbarra di tempo indicata dalla freccia bianca (il Grafico 13b). Annulleremmo anche il nostro ordine di fermata.

## TCCI attraversando il CCI

TCCI attraversando il CCI



III Grafico 10a



III Grafico 10b

Ricordarsi il Grafico mostra uno **ZLR**. Lei entra la posizione quando il **CCI** ha cambiato il dorso di indicazione alla **tendenza**. Stare nel mestiere finché uno delle tre regole di uscita entra in ballo. In questo caso, è quando il **TCCI** la linea gialla attraversa il **CCI** annerisce la linea, come vediamo sul **Grafico 10b** ha indicato come dalla freccia bianca.

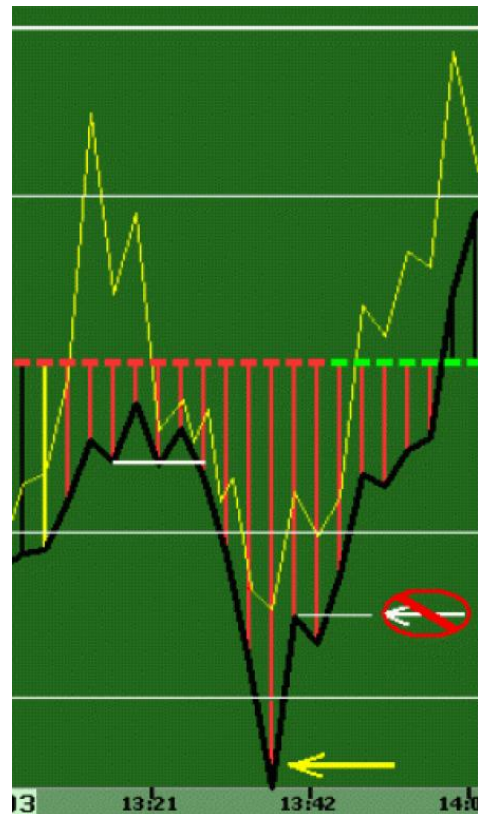
### Il Gancio di CCI dagli Estremi (HFE)

Questo è l'ultima regola di uscita che un principiante dovrebbe imparare. È **simile al CCI Agganciando o Andando la regola Piatta**. La differenza è che il **CCI** comincia a cambiare l'indicazione dopo che ha attraversato le linee di 200 di +/- di 200. Qui, non aspettiamo che la sbarra di chiudere, o anche 20 secondi prima della chiusura. Guardiamo per uscire quando **CCI** suggerisce appena un cambiamento di indicazione, lunga prima

**Grafico 14b**, andiamo con la freccia gialla e non di tempo o anche 20 secondi prima della chiusura.



Il Grafico 14a



Il Grafico 14b

### CCI del Woodie Ciò Modella sono l'Opposto-Tendenza o la Tendenza -Cambiando i Modelli:

1. Il Mestiere di Famir
2. Il Mestiere di Vegas
3. Il Mestiere di Fantasma
4. Agganciare dall'Estremo

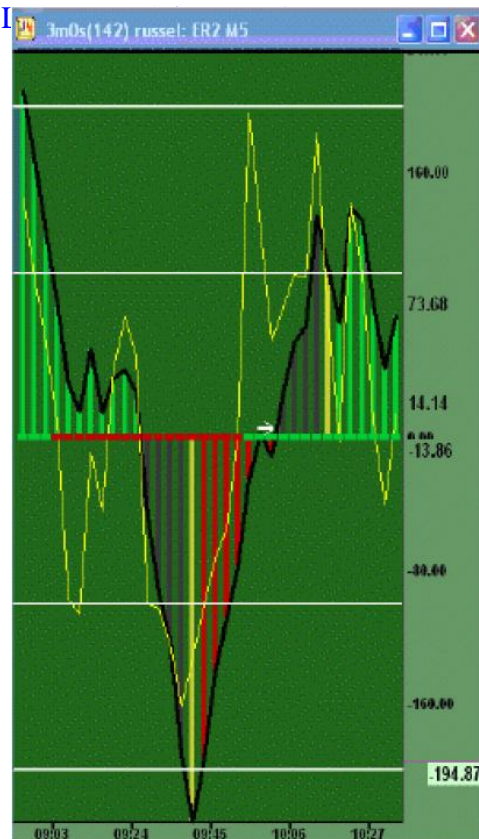
5. Contraddice-tendenza di TLB
6. Contraddice-tendenza di HTLB

### Il Mestiere di Famir

Il modello di Famir potrebbe essere considerato un modello di **ZLR** che fallisce immediatamente sulla sua sbarra di tempo prossima o successiva (le sbarre). Come col modello di **ZLR**, Famir ha il la maggior parte del successo entro il limite di 50 di +/- di 50 dello **ZL**. Non è un mestiere duro per i principianti, in vedere il modello, ma vivendo con ed il sentimento del mestiere internamente. Questo è perché il principiante ha giusto ha sofferto una perdita su uno **ZLR** eseguito ed adesso deve innestare la retromarcia la sua posizione. Questo guaio può essere frustrare ulteriore se il modello di mestiere di Famir fallisce poi, lasciando il nuovo arrivato con un senso di perdita totale. Ciò essendo detto, il modello di mestiere di Famir è molto di successo e popolare fra i discepoli di sistema del Woodie. Qui, il **LSMA** entra in ballo. Se il **LSMA** è in accordo col Famir, dà più valore di accordo-acquisto; rosso per andare abbassa ed il



**Il Grafico 17**



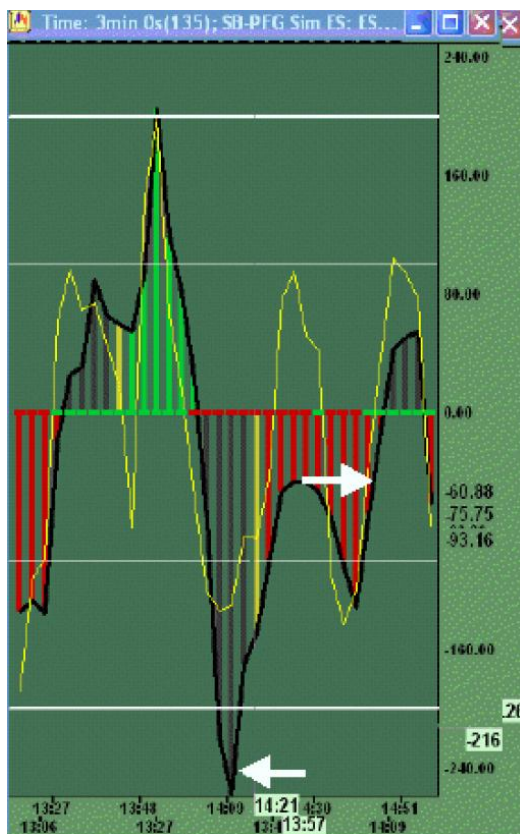
**Il Grafico 18**

Il Grafico 17 mostre un **Famir** al parteggia giù. Notare che il **LSMA** è rosso durante lo **ZLR**. Quando il modello di Famir accade, il **LSMA** è rosso, in accordo con i modelli commercia il segnale. Notare anche che la creazione del Famir ha portato più di una sbarra di tempo.

Il Grafico 18 mostra una destra di **Famir** allo **ZL**, con un fallimento di sbarra di un tempo. Il LSMA è verde ed in accordo col segnale di mestiere di Famir.

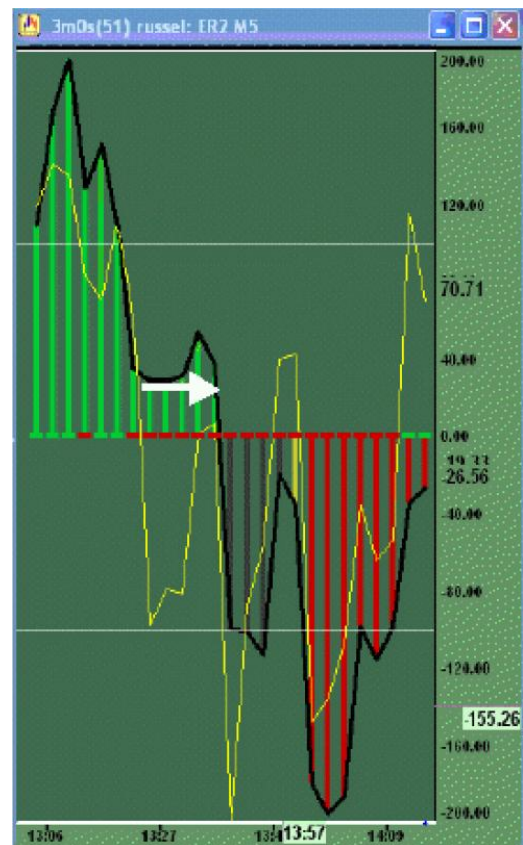
### Il Mestiere di Vegas

Il Mestiere di Vegas (**VT**) è un altro mestiere di opposto-tendenza. Il modello ha alcuni elementi principali. Primo, la linea di **CCI** deve avere estesa a o il passato la linea di 200 di +/- di 200 (andato agli estremi) in accordo con la tendenza. Poi dovrebbe innestare la retromarcia di nuovo verso lo **ZL** almeno attraverso la linea di 100 di +/- di 100. Su questo ripercorrendo sostiene allo **ZL**, la linea di **CCI** forma poi un rounding, o lateralmente, il modello (il minimo di tre tempo-sbarre) e poi le retromarce sostengono alla tendenza. Questo rounding somiglia a un duomo sotto lo **ZL**, ed una tazza al di sopra di lo **ZL**. Il ritorno successivo alla **tendenza** è chiamato "**il Johnny-è venuto-ultimamente gli individui**". Il modello è nell'effetto quando la linea di CCI innesta la retromarcia posteriore ancora verso lo **ZL** ed eccede l'altalena di rounding basso/alto.



**III Grafico 19**

Il grafico 19 mostra un **VT** all'upside.

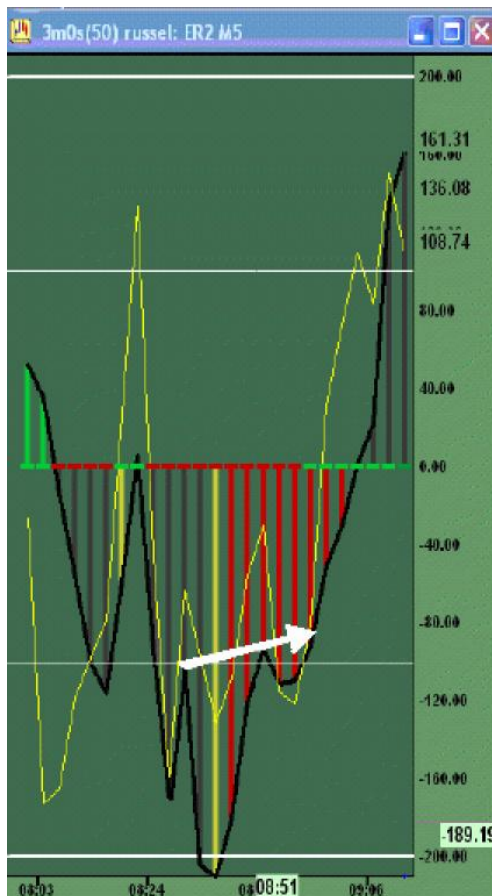


**III Grafico 20**

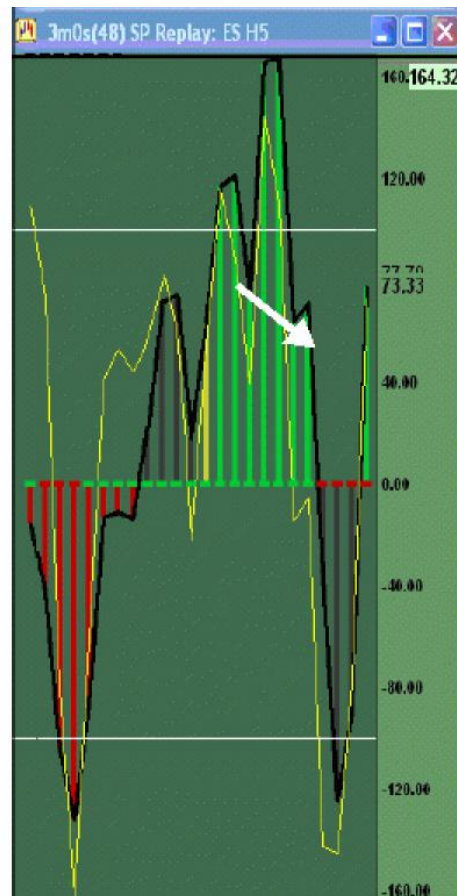
Il grafico 20 mostra un **VT** al lato peggiore.

## Il Mestiere di Fantasma

Il mestiere di Fantasma è un mestiere di opposto-**tendenza** che deriva il suo nome dal modello creato. Include tre picchi del **CCI** che sono in accordo con la **tendenza**. Per un principiante, è necessario che il picco medio sia più grande di il primo ed il terzo. Ai ventilatori di Edwards e Magee, questo modello somiglia a una testa ed una spalle, ma non è limitato a tutte le regole. Dopo che le prime e seconde raggiunge un picco/valli, i valli/picchi sono stato creati. Questi valli/picchi sono dove la linea di **CCI** innesta la retromarcia di nuovo alla **tendenza**. Disegniamo una rottura di linea dai valli/picchi ed estendiamo questa linea nel futuro. Quando questa linea è violata, staccando la terza picco/valle, un mestiere di opposto-tendenza è segnalato. Dovrebbe essere notato che la linea-rottura (la scollatura se lei preferisce) può essere orizzontale o lo slant verso o lontano dallo **ZL**. Il Woodie crede che lo slanting di linea verso lo **ZL** sia favorito, ma tutto il lavoro bene.



III Grafico 21



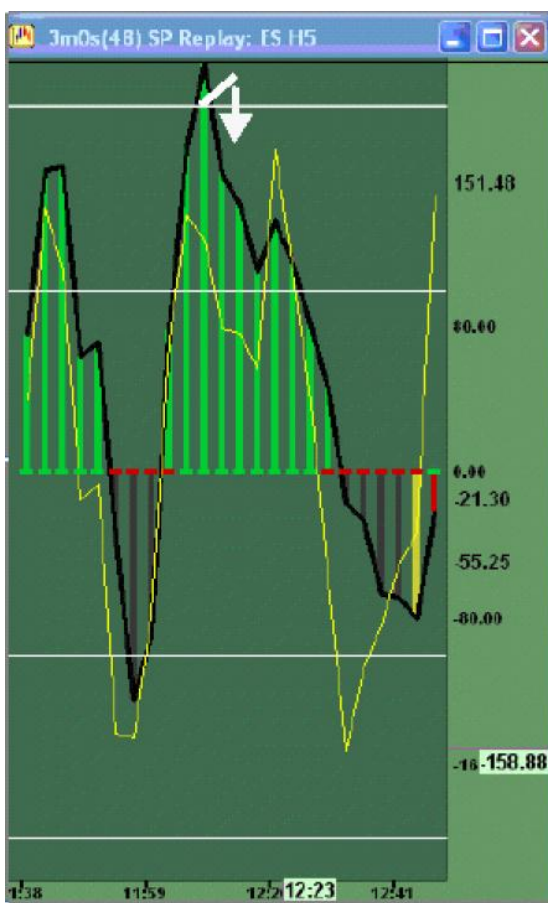
III Grafico 22

Il **Grafico 21 FANTASMA** di mostre all'upside.

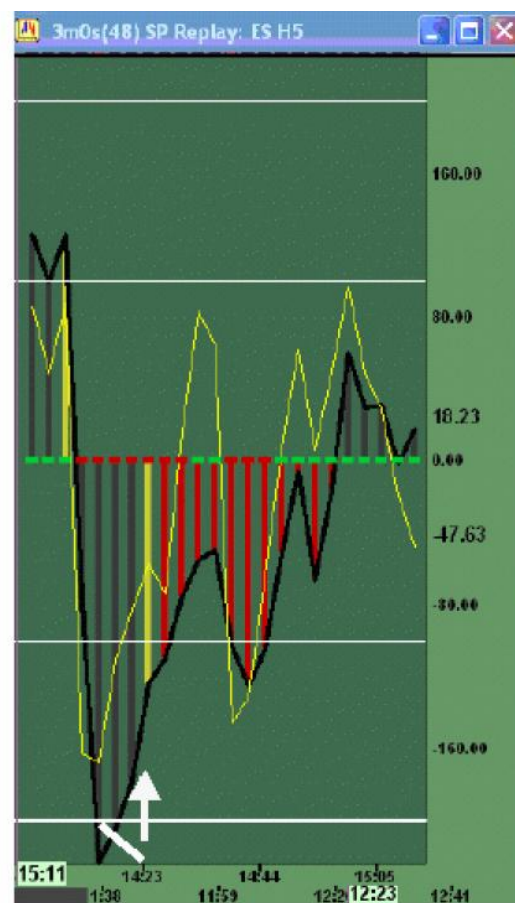
Il **Grafico 22 FANTASMA** di mostre al lato peggiore.

### Agganciare dall'Estremo

Questo modello di mestiere è l'il più facile identificare. Abbiamo discusso questo modello prima come uno delle regole di uscita. Come un mestiere di opposto-tendenza, materializza quando la linea di CCI eccede il 200/- 200 linea di le retromarce sostengono contro la tendenza verso lo **ZL**. Questo è un mestiere molto volatile. A Woodie, è il modello di mestiere meno-preferito. Così, l'**ATTENZIONE** è consigliata. Per il principiante, è non consigliato di commerciare lo. Può essere usato un pre-segnale per gli altri modelli di countertrend, come il **TLB** e **HTL** hanno discusso prima, ed il modello di mestiere di contraddice-tendenza di **TLB** che è vicino introdotto.



Il Grafico 23



Il Grafico 24

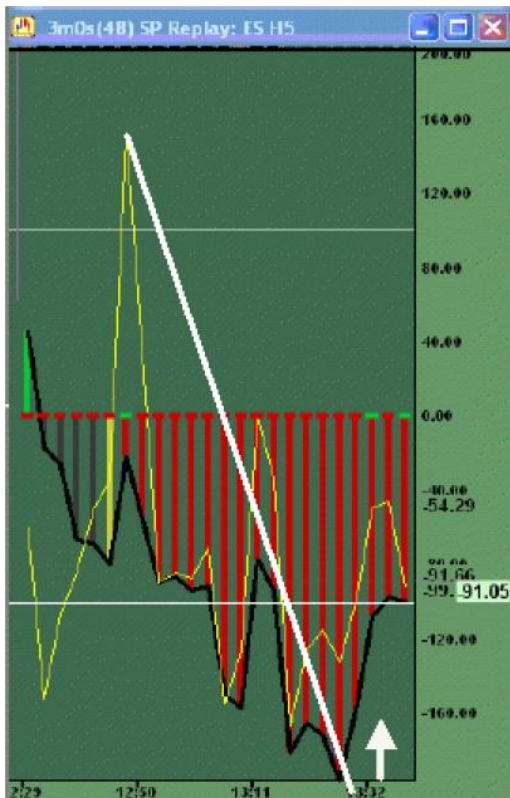
Il **Grafico 23** HFE di mostre al lato peggiore.

Il **Grafico 24** HFE di mostre all'upside.

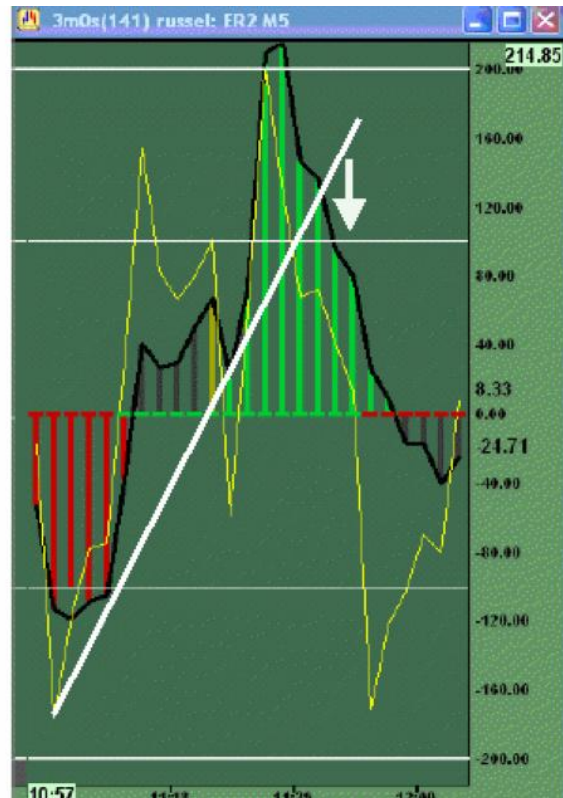
## Contraddice-tendenza di TLB

La contraddice-**tendenza** di Rottura di Linea di Tendenza è un modello che può essere costruito usando le raggiunge un picco/valli di **CCI** o **TCCI**. La rottura di linea è disegnata dalle raggiunge un picco/valli di upside o lato peggiore. Come opporre al trendlines nella terminologia di grafico di prezzo e alla pratica, con **CCI del Woodie** cerchiamo soltanto delle violazioni, o l'incrocio, della linea disegnata dal **CCI**. La linea non dovrebbe essere considerata il sostegno o la resistenza. Quando una violazione della linea accade, un mestiere è segnalato.

In entrambi gli esempi di sotto, entrambi la contraddice-**tendenza** di **TLB** sono stato precedute da un **HFE**. Questo dovrebbe essere un segno di un segnale più forte. Anche, **TCCI** è stato usato nella costruzione di entrambi. Alcuni commercianti preferiscono usare le linee di tendenza dalla linea di **CCI** soltanto, ma entrambi sono accettabile.



III Grafico 25



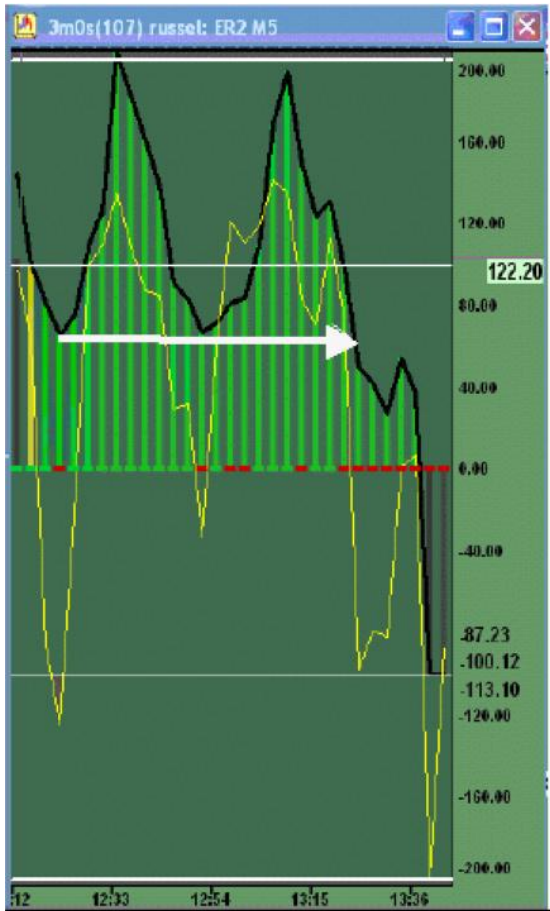
III Grafico 26

Il **Grafico 25** mostre commerciano all'upside

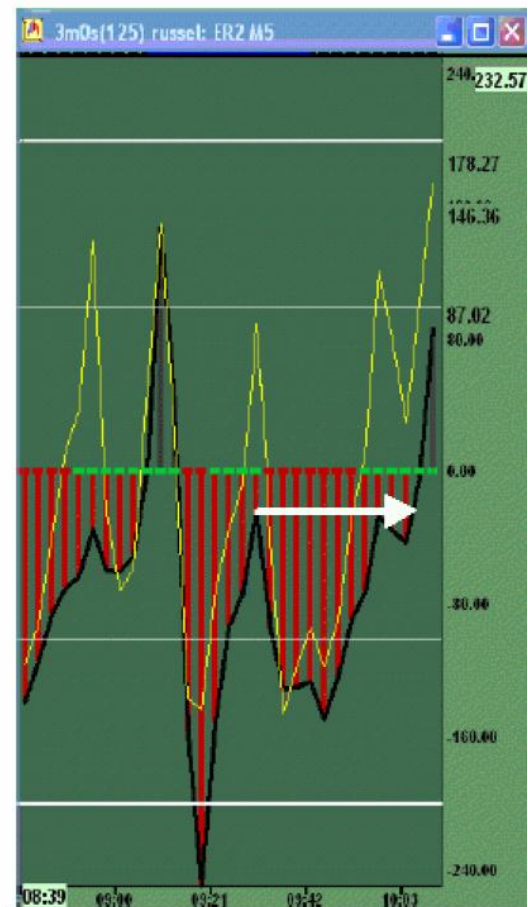
Il **Grafico 26** mostre commerciano al lato peggiore.

### Contraddice-tendenza di HTLB

Questo è un altro modello di linea-rottura. Questo modello è costruito guardando sia **TCCI**, **CCI**, o nella combinazione, dove i valli/picchi (o gli urti interni) la linea su orizzontalmente di formare una linea-rottura. Una volta questa linea è violata un mestiere è segnalato. È migliore per avere queste linee orizzontali formano entro le linee di 100 di +/- di 100. Questo segnale potrebbe accadere anche in congiunzione con un modello di **HFE** o **TLB**.



**Il Grafico 27**



**Il Grafico 28**

Il **Grafico 27** mostra commercio al lato peggiore.

Il **Grafico 28** mostra commercio all'upside.

## BESTDIRECT*fast*

Libera le Istruzioni di Organizzazione di Simulatore di 30 giorni. Questo simulatore dà l'accesso pieno senza restrizioni ai grafici del Woodie con i dati di ticchettare di reale-tempo esatti storici e.

Il TradeMaven e PFG hanno lavorato insieme a fornire la soluzione di BESTDIRECTfast per i commercianti. Questo tutto include lei ha bisogno di analizzare e commerciare CCI del Woodie.

L'Iscrizione di dimostrazione & l'installazione di Software:

Va a [www.pfgkelly.com/fast.asp](http://www.pfgkelly.com/fast.asp) e al registro per una dimostrazione libera.

Chiamare Neil Rogers a (il 800)546-9423 o [nrogers@pfgmail.com](mailto:nrogers@pfgmail.com) di (312)775-3543

Se lei ha qualunque domande di questo testo, me invia per favore un to:[joconnell@pfgmail.com](mailto:joconnell@pfgmail.com) di E-MAIL



**Ci è Il Rischio Di Perdita Nei Futuri Commerciali**

(THERE IS RISK OF LOSS IN TRADING FUTURES)