

# Woodie's CCI Club

*"Traders Helping Traders"*

## 基本的なパターンと用語

by James L.. O'Connell



先物取引は損失が生じるリスクがあります

訳：西村 岳央

まず始めに、この文章を再校正してくれた PFG (Peregrine Financial Group and Peregrine Charities) の Jim O' Connell に感謝の意を表します。オリジナルの文章はあまり出来栄がよくなかったため書き換える必要がありました。Jim は多くの時間を費やし、正確な情報で CCI の文章をまとめてくれました。CCI を学習した世界中のトレーダーがそこから何かを彼らのトレードキャリアに生かすことができるでしょう。Jim はこの作業を通して “traders helping traders” は何かを示してくれました。これを読み CCI を学んだすべてのトレーダーが成功することを祈ります。Jim ありがとう — よくやってくれました。

## Woodie

この教科書を読むと Woodie's CCI システムの基本的な考え、エントリーと手仕舞いパターンを認識する方法、を理解することができるでしょう。またこれは Woodie コミュニティの中でトレーダーに使用される用語の参考書にもなります。分からない表現があればトレーダーが集まる (<http://www.woodiescciclub.com>) で尋ねてください。

Woodie のゴールは “Traders helping traders” です。この教科書がまずその役割を果たすことになれば幸いです。

## Woodie CCI チャート

下のチャート 1 に黄色の水平線があります。これはゼロライン (ZL) と呼ばれます。CCI の計算に関して特別な意味を持ちます。ある期間内におけるモメンタムの平衡を想像してください。全ての Woodies CCI システムのトレードパターンはこのゼロラインを基点にして定義されます。チャート上には他に 4 つのラインが表示されていますが、青いラインは 100/-100 ラインで白いラインは 200/-200 ラインです。

チャート 2 は赤と緑の点線を ZL に重ね書きしています。この点線は 25 期間の最小 2 乗移動平均、LSMA です。点線が緑色のときマーケットの価格は LSMA より高く、赤色のときマーケットの価格は LSMA より低いことを意味します。LSMA は移動回帰曲線とも呼ばれています。LSMA はエントリーパターンの認識やポジションの手仕舞いに使用されます。LSMA の計算方法を理解することは特に重要ではありません。

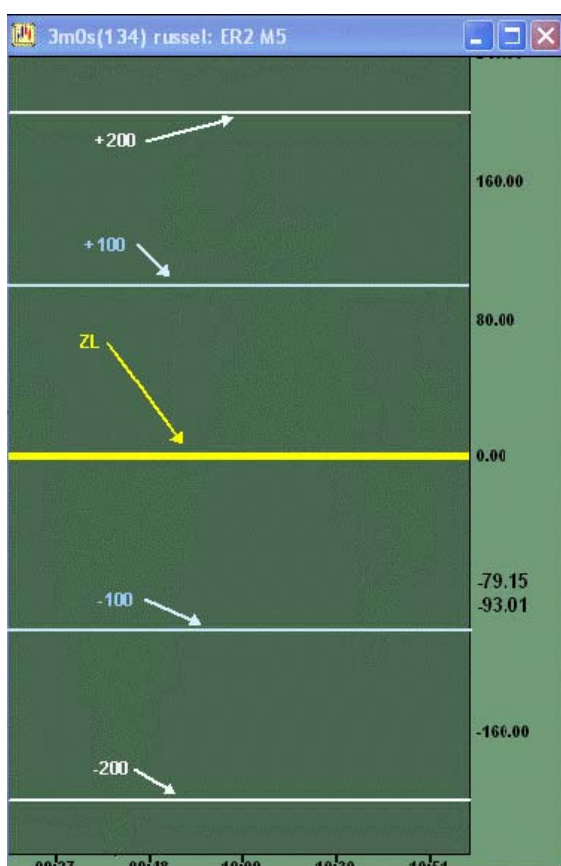


チャート 1

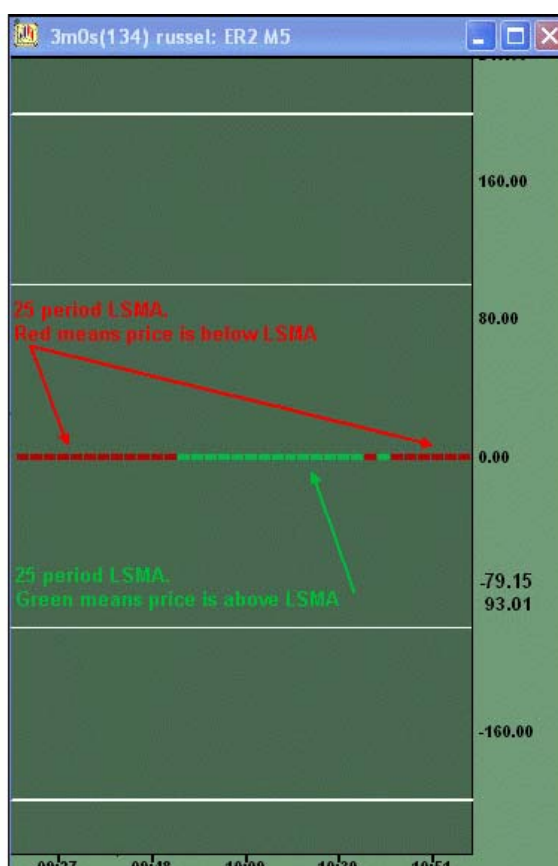


チャート 2

## ゼロライン (Zero-Line)

ZL は現在この瞬間の重要な抵抗線と支持線になります。

詳説:

- “現在この瞬間” という意味は、ゼロラインの位置が未来の抵抗線や支持線となりうるという先行きの予測を表すのではなく、現時点では抵抗線と支持線になっている、ということです。
- CCI は一日に何度もゼロラインのテストと交差を繰り返します。
- CCI が 6 バー以上 ZL の上か下にあるとき、CCI が ZL を反対に交差してもトレンドは変化したことにはなりません。少なくとも 6 バー以上反対方向にいったとき、トレンドが反転したことになります。注:トレンドと反対方向への ZL 交差はトレンド方向のセットアップとトレンド反転という両方の可能性を持っています。
- トレンドがはっきりしない時はトレードをしません。
- CCI が ZL を交差したとき、特に集中してください。一日の中で重要な事象です。  
“重要な抵抗線や支持線をブレイクしてるこの瞬間...トレードは私達の方向に向いています”

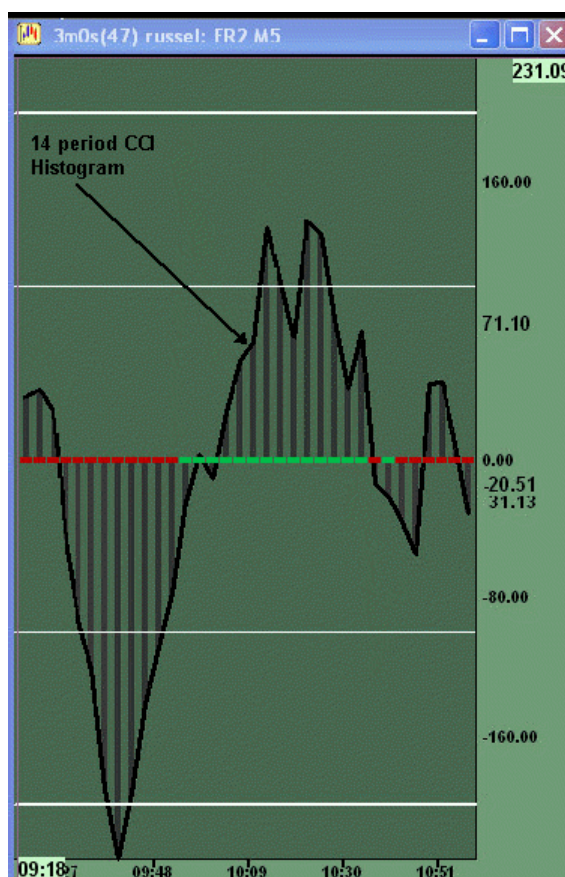


チャート 3

チャート 3 は CCI ラインとヒストグラムを表示しています。Woodie's CCI チャートでは常に黒く太い線でラインを表示します。灰色のヒストグラムは時間バーと呼ばれます。CCI の計算方法まで理解する必要はありませんが、どうしてもというトレーダーは CCI の定義と計算式を以下のリンクで見ることができます。

[www.stockcharts.com/education/IndicatorAnalysis/indic\\_CCI.html](http://www.stockcharts.com/education/IndicatorAnalysis/indic_CCI.html)

チャート 4 では黄色いラインを加えています。Woodie はこの 2 つの CCI インディケーターだけをトレードに使用します。黒色のラインは 14 期間 CCI で CCI と呼びます。黄色のラインは 6 期間 CCI で TCCI と呼びます。TCCI はトレンドラインを引く、パターン形成の前兆を知る、または複数枚のポジションを持っているとき手仕舞いをするために使用されます。

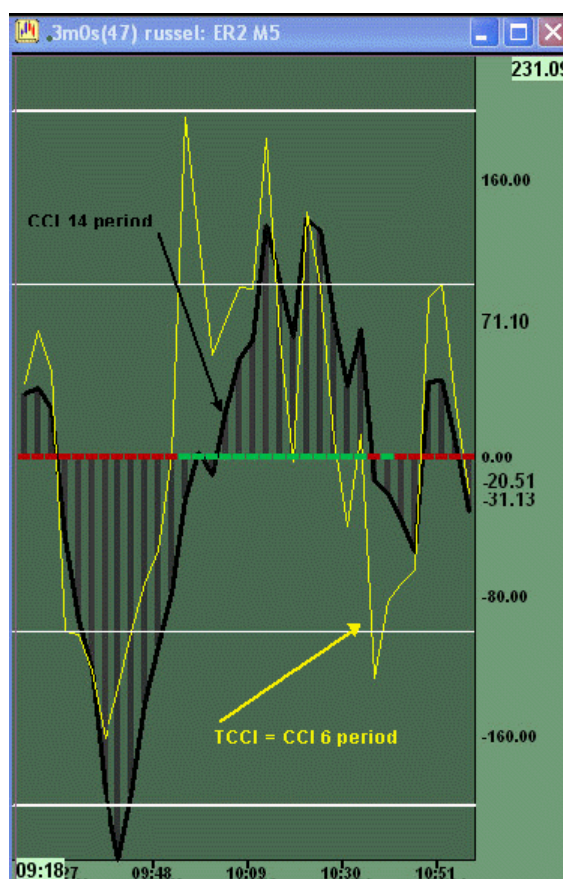


チャート 4

チャート 5 では赤、緑、黄色の時間バーを加えています。黄色の時間バーはトレンドの確立を、緑色の時間バーは上昇トレンドを、赤色の時間バーは下降トレンドを表します。

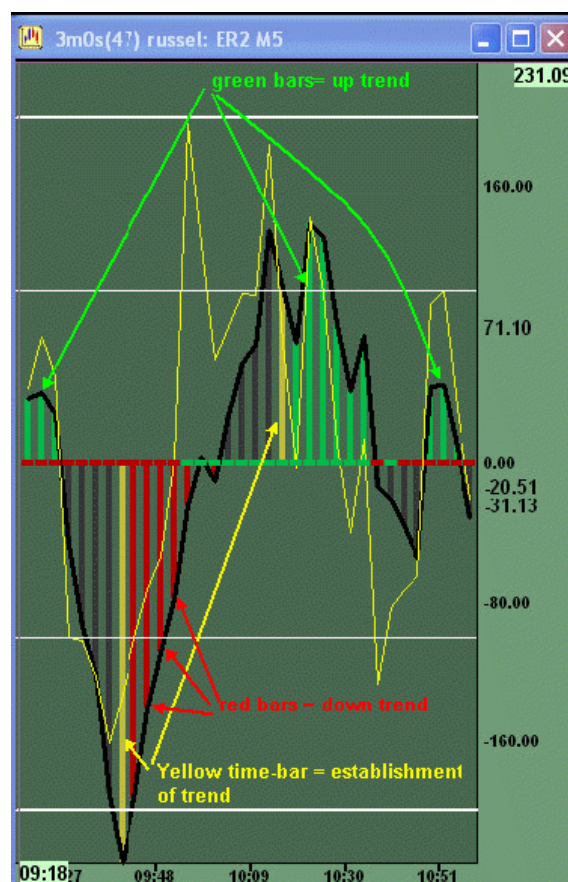


チャート 5

## トレンド(The Trend)

- トレンド 名詞 - ある何かが動く時に向きやすい方向
- 一般的な傾向
  - 起源からの普遍的なライン
  - 同傾向
  - 同進路
  - 同期
  - 流行

**Woodie's CCI トレンド(Trend)**: トレンドは CCI (黒色ライン) が 6 バー以上ゼロライン (ZL) の上下にあるときはいつでも確立していることになります。上であれば上昇トレンド、下であれば下降トレンドです。CCI が ZL の反対側で 6 バー以上になったとき、現在のトレンドは終わります。この教科書では Woodie の定義に言及するときその単語を太字で表示しています。

詳説:

- **CCI** インディケーターだけを使用してトレンドを判定します
- **トレンド**を判定するために価格バーを使用しません
- **トレンド**を判定するために移動平均を使用しません
- **トレンド**を判定するために大きなタイムフレームを使用しません
- **トレンド**を判定するために同じチャートを使用します、その結果 **CCI** パターンを見極めることができます
- それぞれのマーケットが独特の**トレンド**を持っています。他のマーケットを利用してトレードするべきではありません。トレンドの判定に複数のチャート、マーケット、インディケーターは必要ありません。**Woodie's CCI** システムを学習するとき **Woodie** は**トレンド**方向にトレードすることを勧めています。まず**トレンド**パターンを習得するまで**カウンター**トレンドパターンをトレードするべきではありません。

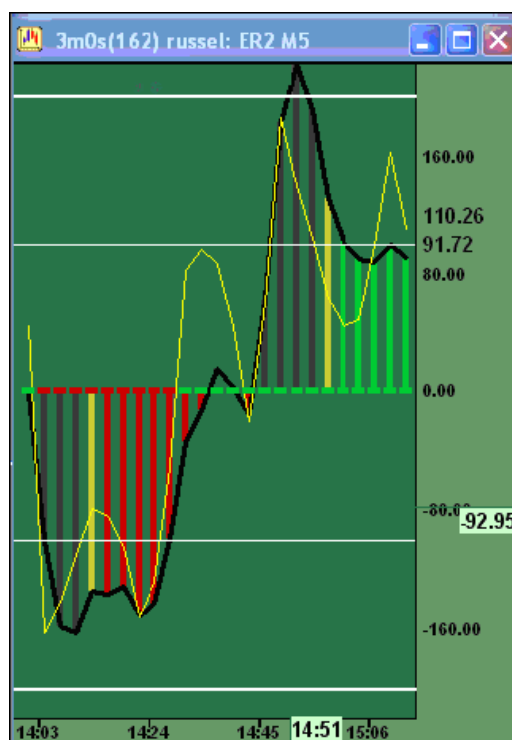


チャート 6

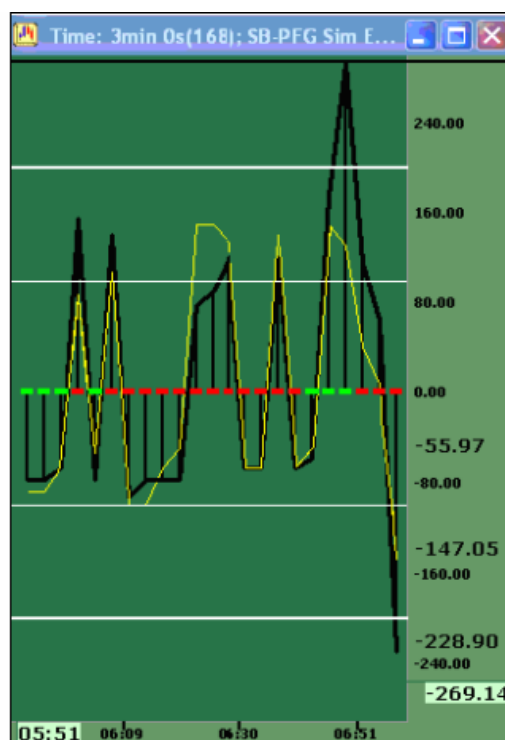


チャート 7

チャート6では黄色の時間バーの後の下降トレンドに続く上昇トレンドの形成を示しています。赤色のバーが連続しています。その後、CCIが1バーか2バー(最大6バー)だけZLの上に行きますが、まだ下降トレンドで、ショートを狙っています。しかし、さらに反対側へのバー数が増えるほど、現在とは逆のトレンドを形成しつつあることを意味するので、トレンドがはっきりするまで様子を見ます。ZLの上で2つ目の黄色い時間バーが見えたときが上昇トレンドへの始まりです。

チャート7ではCCIがZL付近を行ったり来たりしています。トレンドがはっきりしていない状態です。ここでトレードしてはいけません。

### トレンドトレードパターン

それではトレンドフォローのCCIトレードパターンを見てみましょう(トレンドが確立している間のトレードパターン)

#### 1. ゼロライン反発 (Zero line Reject ZLR)

これから続く3つのパターンはチャートの山と谷、凹凸(bumps)とも呼ばれる、を利用するラインブレイク(line breaks)、バイオレーション(violations)に関係しています。3つのパターンとも山と谷、凹と凸を結んでラインを引きます。描画したラインは支持線や抵抗線としてではなく、パターンが有効になったことを確認する視覚的な補助として使用します。ラインという言葉から抵抗線や支持線という“価格チャートの用語”を想像しますが、Woodie's CCIシステムでラインを使用するとき、そのような使用法でエントリーしたり、手仕舞いの目標にすることはありません。その機能に関して最初は若干困惑するかもしれません。

#### 2. 逆ダイバージェンス (Reverse Divergence RD)

#### 3. テンデンラインブレイク (Trend Line Break TLB)

#### 4. 水平テンデンラインブレイク (Horizontal Trend Line Break HTLB)

ビギナートレーダーはまずこれら4つのパターンのトレード方法を学習してください。最初にデモ口座で練習することを強くお勧めします。費用を掛けずにマーケットを見る時間(screen time)を得ることができます。また、パターンを認識する練習になります。デモを利用してトレードするときは、自分の資金を上手にトレードできるようになるという目標に向かって本気で取り組みましょう。

## ゼロライン反発 (Zero line Reject ZLR)

CCI ラインが現在のトレンドの向きと反対方向に行ったり、ZL と交差した後、続くバーは方向を反転して、本来のトレンドに戻る動きをします。ZL がトレンドと反対方向へ少なくとも 100/-100 ライン付近まで行ってからトレンド方向に反転して戻る位がいいでしょう。50/-50 ラインの中で発生する ZLR を好むトレーダーもいます。

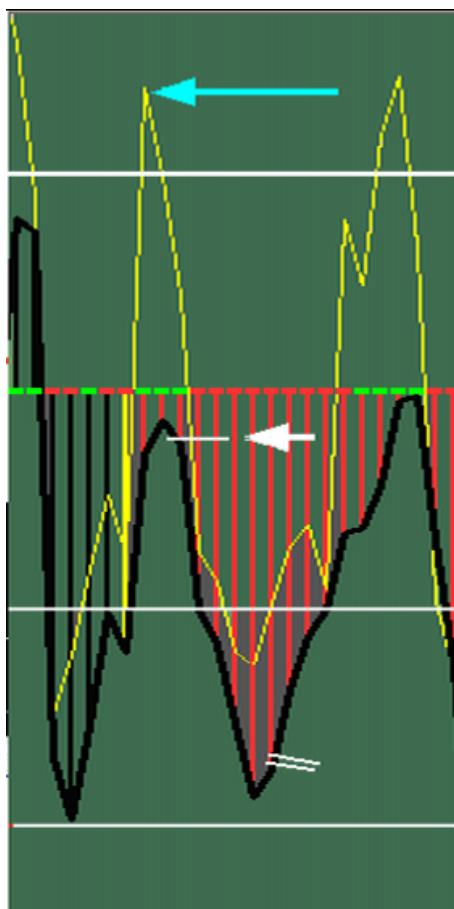


チャート 8

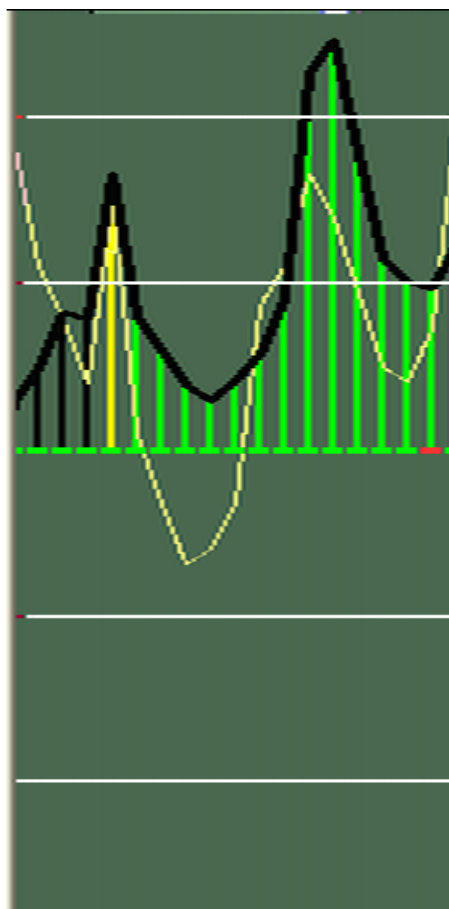


チャート 9

チャート 8 は 2 つの ZLR ラインを表示しています。トレンドは下降しています (CCI は 6 バー以上 ZL より下にあります)。CCI は ZL 方向に動いた後、トレンドが確立している間に反転します。2 つの ZLR ともショートです。後ほど詳細な執行方法について触れます。ここではまずパターンを認識することが重要です。

チャート 9 は上昇トレンドの ZLR です。

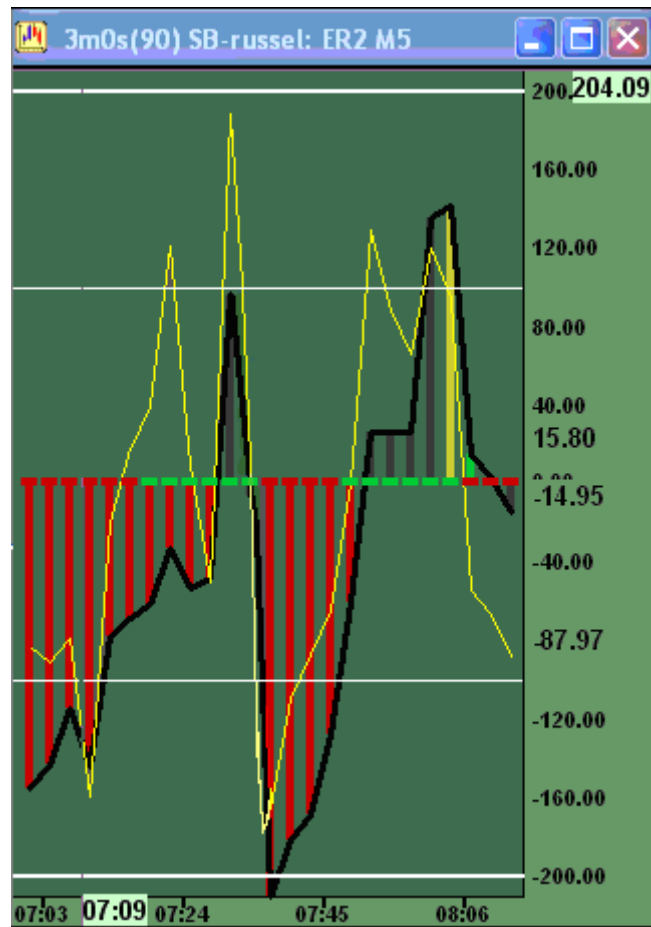


チャート 10

チャート 10 は CCI が ZL と交差した後、トレンド方向に再交差して戻ってくる ZLR を示しています。

“私は常に CCI がゼロラインを交差して戻ってくるのを待っています - 交差しなければ本当に反発したことはありませんからです。”

## 逆ダイバージェンス (Reveres Divergence Rev Diver-RD)

これは 2 番目のトレンドフォローパターンです(トレンド**継続**パターンとも呼ばれます)。このトレードパターンでも**トレンド**が確立している間に出たシグナルをトレードします。トレンドが上昇トレンドか下降トレンドに確定した後、CCI ラインの山/谷を探します。CCI ラインによって 2 つの山/谷、2 番目の山/谷は 1 番目よりはっきりしている力強い形のほうがよい、が形成されたら ZL に向かって 2 つの山を結んだ線を引きます。CCI がそのライン(トレンドライン)と交差した場所でトレードします。TCCI と CCI を組み合わせてラインを引いてもかまいません。

“逆ダイバージェンスを確実にするには 100/-100 ラインまたは描画したトレンドラインとの交差を確認しなければいけません。”

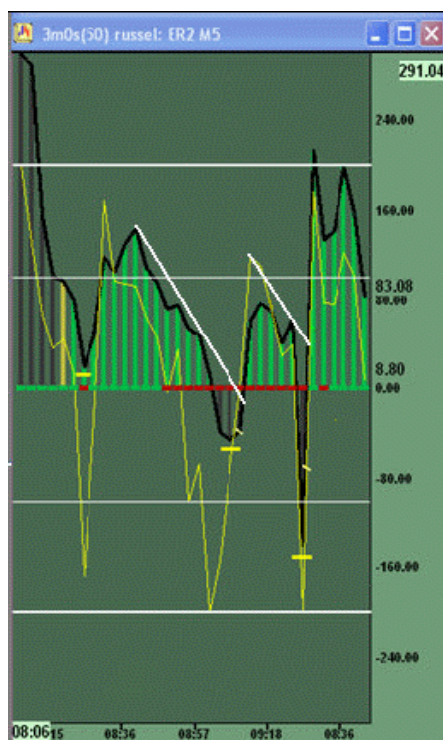


チャート 11

チャート 11 は 2 つの逆ダイバージェンストレード (RD) です。1 番目の逆ダイバージェンストレードの前にもう 1 つトレードが見えますが、そこで**トレンド**は上昇を示しています。そして、1 番目の逆ダイバージェンストレードでは 1 番目の谷より 2 番目のほうが ZL に近くなっています。2 つの山を結んで右側に延長した線を CCI が抜けたところでトレード (ロング) します。2 番目の逆ダイバージェンストレードでも 1 つ目の谷より 2 目の方が深くなっています。こちらも 2 つの山を結んで右側に延長した線を CCI が抜けたところでトレード (ロング) します。実は上の 2 つのトレードは RD を含んだ ZLR だと気がつきましたか。

## トレンドラインブレイク (Trend Line Break TLB)

3番目のトレンドフォローパターンです。カウンタートレンドの場合にも使用されます。また ZLR を確認する手段にすることもできます。つまり、1つ以上の Woodie パターンが条件を満たしたとき、そのシグナルの成功率は高まります。

このパターンはトレンドラインブレイクと呼ばれていますが、トレンドラインブレイクの価格チャートにおけるパターンとトレード技術に関しての知識は頭の外においてください。トレンドラインは 100/-100 の上/下にある山/谷から引き始めます。TCCI を利用してトレンドラインを引くことができますが CCI のほうが好ましいでしょう。また、できれば山/谷は 200/-200 の上/下にあるほうがよいです。CCI がトレンドラインを交差してからトレードします。“ゼロラインに近いトレンドラインのブレイクがよりよい形です。”

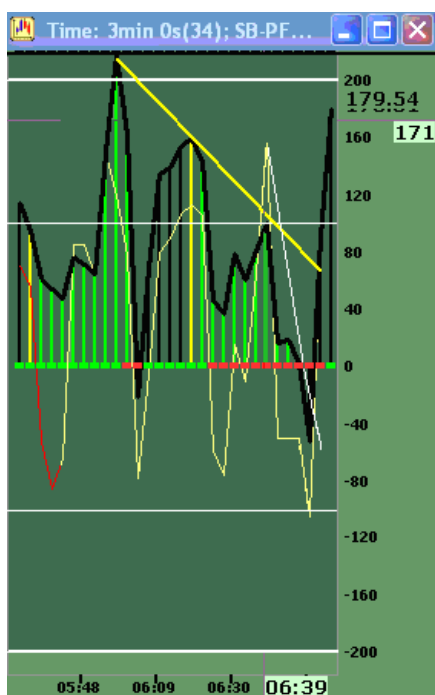


チャート 12

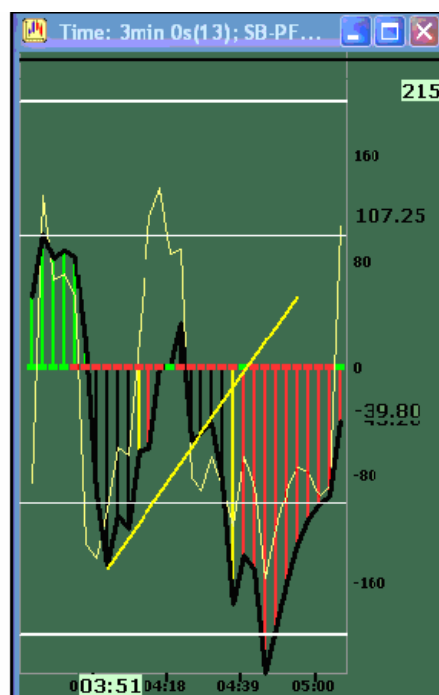


チャート 13

チャート 12 は上昇トレンドの TLB です。黄色のラインを CCI ラインが交差したときトレードします。白のトレンドラインは TCCI を使用していますが、これもトレンドラインブレイクです。ラインは鋭角になる傾向にあります。

チャート 13 は下降トレンドの TLB です。トレンドラインの描画に使用する山と谷がもっと多ければより強いシグナルになります。どちらのトレードにおいても始めに ZLR が発生しているのに気が付きませんでしたか。TLB は ZLR を確実にするシグナルになることが多いです。

## 水平トレンドラインブレイク (Horizontal Trend Line Break HTLB)

これは最後のトレンドフォローパターンです。またランブレイクパターンでもあります。同じ高さの2つ以上の山と谷を利用して右側に延長したラインを引きます。ラインは TCCI と CCI のどちらか、または両方をを利用して 100/-100 の中で描画します。CCI がその HTLB ラインを交差したときパターンは有効になります。HTLB ラインを描画するために使用する山と谷が多ければ多いほどシグナルは強くなります。



チャート 14



チャート 15

チャート 14 は上昇トレンドでの HTLB です。

チャート 15 は下降トレンドでの HTLB です。

## 始めに

Woodie's CCI を学習するにあたって、まず始めに認識できるようにならないといけないパターンがあります。それは上で述べたようにトレンドに従うパターンです。この基本的なパターンだけを使用して成功しているトレーダーもいます。もう一度いいますが、パターンを認識する力を身につけるためにはデモ口座を利用するのがお勧めです。

パターンがセットアップに入り形成されるのをスムーズに認識できるようになった後、Woodie's CCI のトレードルールを学習し始めましょう。

チャート 8 の ZLR パターンに戻ります。



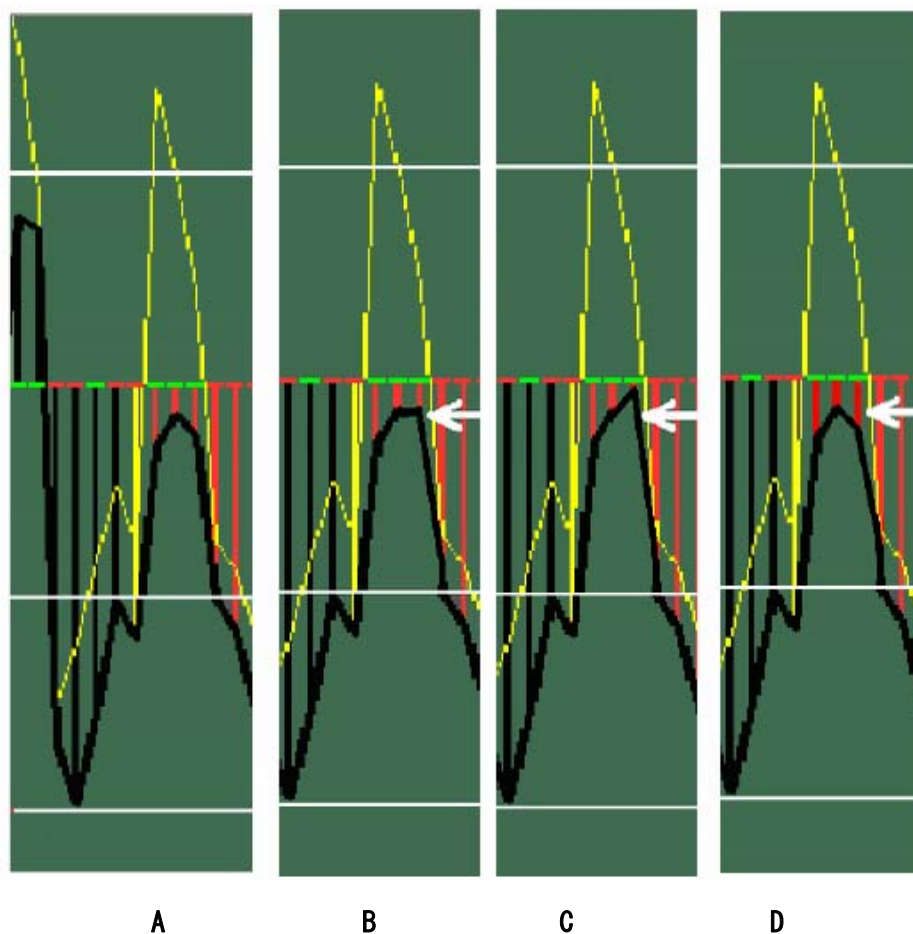
チャート 8

CCI がトレンド方向へ反転した位置の時間バーがエントリーシグナルです（白色矢印）。ここでショートします。手仕舞いはバーが ZL 方向に再反転した位置です（手仕舞いのルールについては下述します）。

青色の矢印は TCCI が CCI よりバー 2 本分前でトレンド方向へ反転していることを示しています。これは ZLR の発生を予告するよい警告になります。TCCI は CCI を先導する強い傾向があるからです。

ここで注意しなければいけない点があります。例で示されているチャートの CCI は時間バーの終了時点での表示だということです。ほとんどのチャートソフトはリアルタイムでバーの終値が変化します。つまり時間バーが実際に終了する時間まで、価格の変化に応じてシグナルは出たり消えたりします。

再びチャート 8 に戻ります：



画面上では時間バーが閉じるまで価格に応じて上の ABCD のような形を見せるでしょう。チャート A と D は ZLR パターンです。チャート B と C は違います。ここがこのシステムの盲点です。どうすればよいでしょうか？

時間バーの終わりまでエントリーを待つ(保守的)

時間バーが形成される途中でシグナルを示したら直ぐにエントリーする(アグレッシブ)

Woodie はビギナーにバーのインターバルが残り 20 秒になったときエントリーすることを勧めています。ではどうやってその終値まで 20 秒を計ればよいでしょうか？

## BESTDIRECT*fast*

はチャート上にタイマーを持っています。

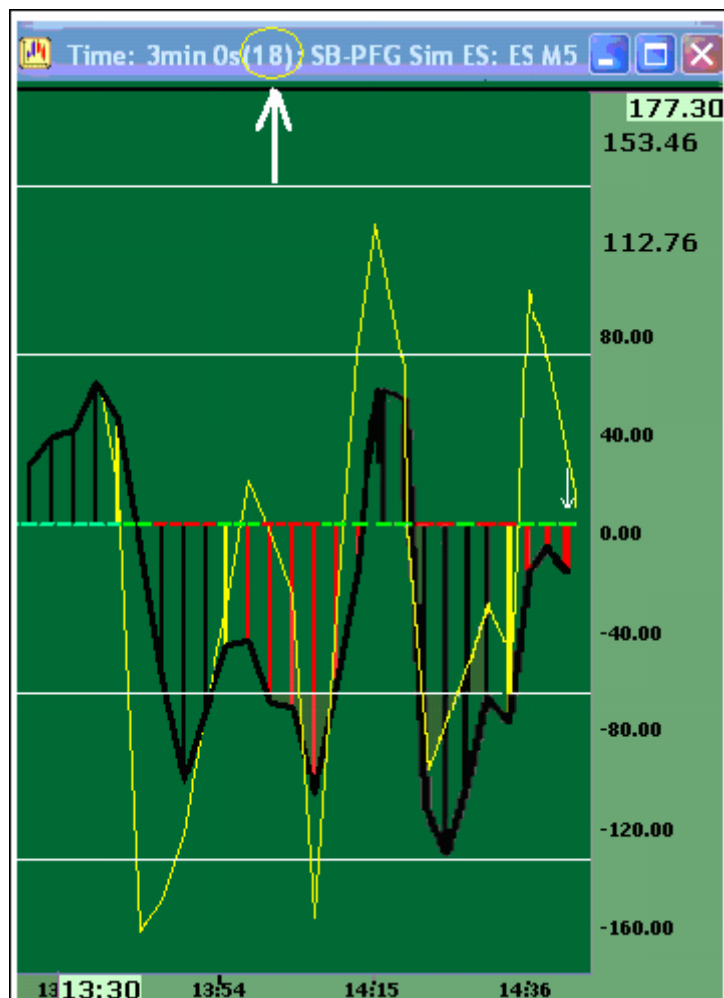


チャート 16

チャート 16 はこの時間バーの終わりまで残り 18 秒であることを示しています。全てのルールは条件を満たしているので、ショートします。その時、ビギナーは成り行き注文でエントリーすることをお勧めします。

20 秒ルールの使用を強くお勧めします。ZLR に加えて、他の 3 つのパターンも CCI のラインブレイクを利用します。つまりエントリーのタイミングは同じになります。

どのパターンのトレードでも損切り注文を置いてください。ビギナーには価格を考慮した逆指値を強くお勧めします（“価格”の使用に言及するのはここが初めてです）。

“私はエントリーしたバーの 1 ティックか 2 ティック上に逆指値注文を置きます。”

## Woodie's CCI を使用した仕切りルール

Woodie の手仕舞いシグナルは全てのパターンに共通しています。下記が Woodie の手仕舞いシグナルのリストです。“自身のトレーディングスタイルに見合ったものを見つけることが重要です”

- CCI が反転するか平坦になる
- CCI がトレンドラインをブレイクする
- TCCI が CCI の内側に交差する
- CCI が ZL と交差する
- CCI が極値から反転する (HFE)
- CCI に動き/伸びがない
- 利益が損切りとほぼ等しい
- LSMA がトレードの条件を満たしていない

(引用:Trading Woodies CCI System by Jeff)

[www.woodiescciclub.com/Trading-Woodies-CCI-System.pdf](http://www.woodiescciclub.com/Trading-Woodies-CCI-System.pdf)

この後、ビギナーのための 3 つのパターンを見ていきます。残りの手仕舞いはカウンタートレードパターンや仕切りを複数回に分けるときに使用します。この教科書のなかでは説明されません。この教科書の中身を吸収し、重要な箇所について練習した後、チャットルームへ行き残りの仕切りルールについて質問してください。

## CCI が反転、または平坦になる

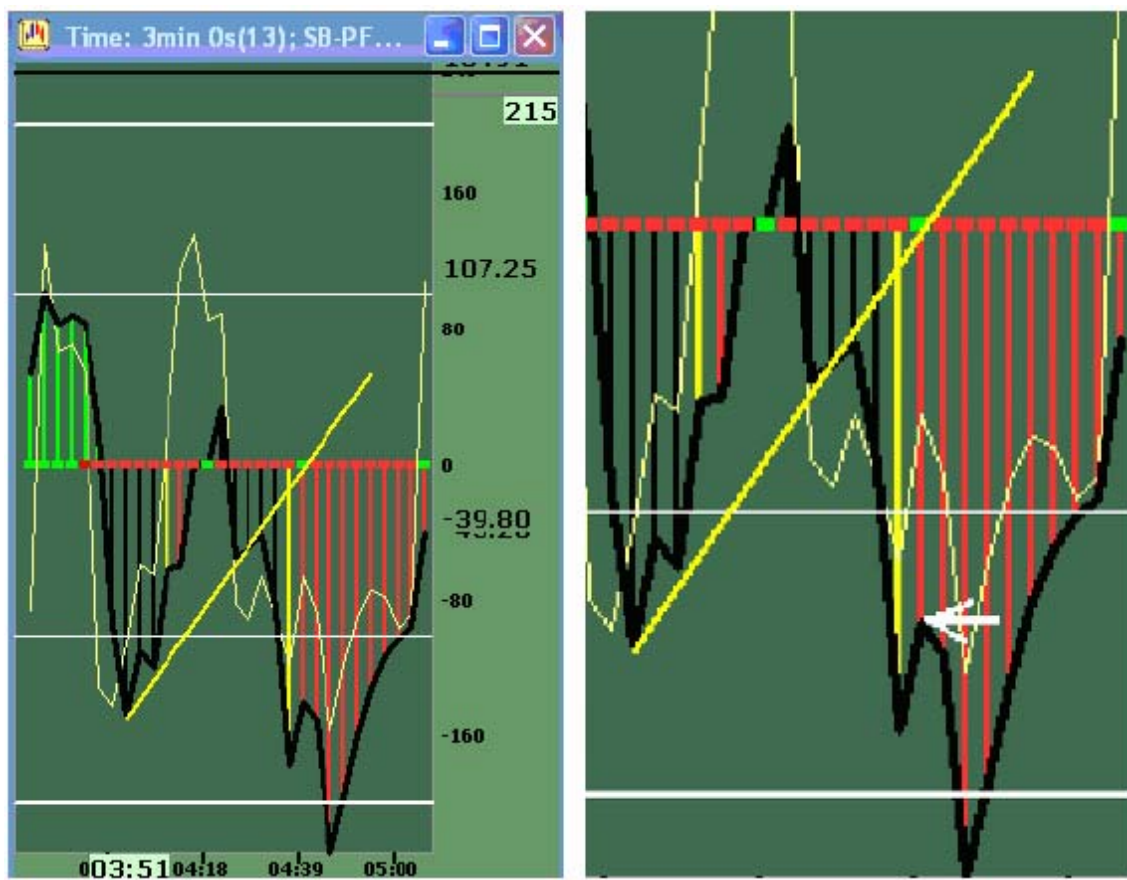


チャート 13a

チャート 13b

チャート 13 ではトレンドフォロワーの TLB があったことを思い出してください。エントリーは黄色のラインとの交差点です。エントリーと同時に Woodie のルールに従い損切りの逆指値注文を置きます。CCI が反転する (CCI が ZL 方向に戻る) までトレードに留まります。手仕舞いは白色の矢印によって示された時間バーの終値です (チャート 13b)。損切りの逆指値注文は取り消します。

## TCCI と CCI の交差

チャート 10 に戻ります：

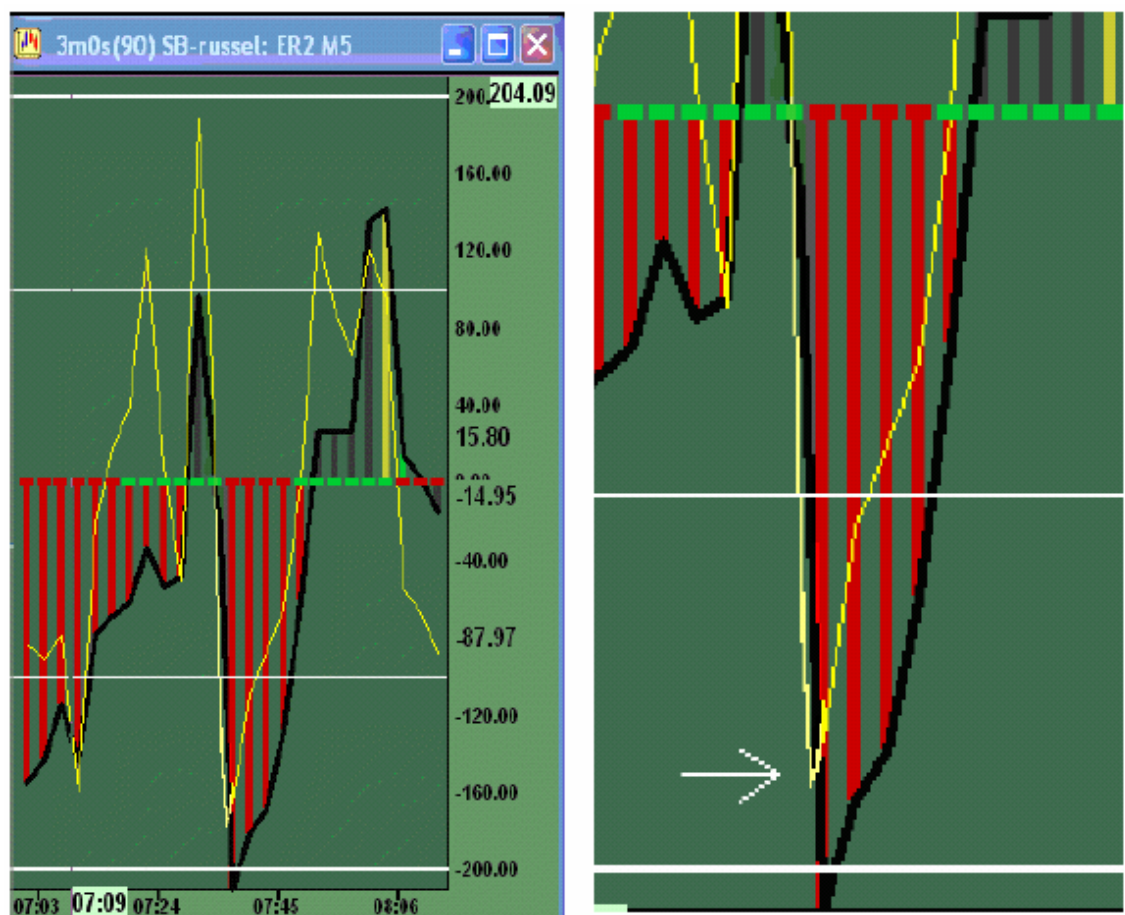


チャート 10a

チャート 10b

チャート 10 では ZLR があったことを思い出してください。CCI がトレンド方向に反転したときにエントリーします。3つの仕切りルールどれかに引っかかるまでトレードに留まります。このケースではチャート 10b の白色の矢印が示しているように、黄色の TCCI が黒色の CCI と交差したときです。

## CCI が極値から反転する (HFE)

これはビギナーが学ぶべき最後の仕切りルールです。CCI が反転、または平坦になるルールと似ていますが、違いは **CCI が 200/-200 ラインを交差後にそれが起こらなければいけない** ということです。またここではバーの終了時間、またはバーの終わり 20 秒前を待ちません。バーの閉じるかなり前の時間から **CCI が方向転換する兆候を伺います**。チャート 14b ように、白色矢印で示している時間バーの終わりを待たず黄色矢印の位置で手仕舞います。

チャート 14 に戻ります：



チャート 14a



チャート 14b

## Woodie's CCI パターン カウンタートレンドまたはトレンド転換パターン:

1. ファミアトレード (The Famir Trade)
2. ベガストレード (The Vegas Trade)
3. ゴーストトレード (The Ghost Trade)
4. 極値からの反転トレード (Hook from Extrem)

5. TLB カウンタートレンド (TLB counter-trend)
6. HTLB カウンタートレンド (HTLB counter-trend)

### ファミアトレード (The Famir Trade)

ファミアパターンは ZLR パターンを形成し損ねた次の、またはそれに続くバーから成ります。ZLR パターンでもそうであったように、ファミアは ZL 周辺の 50/-50 域であれば成功する可能性が高まります。ビギナーにとっては認識するのが難しいパターンです。感じ取る必要があります。また、ZLR が損失で終わり、ポジションをリバースするビギナーがいることが、ファミアトレードパターンが成功する確率が高く Woodie のシステム支持者に好まれる理由です。ここで LSMA の登場です。LSMA の条件とファミアが重なったときトレードがうまくいく期待が高まります。LSMA は緑のとき買い圧力が強く、赤のとき弱まることを示します。“私は LSMA が条件を満たしていないときファミアをトレードしません”

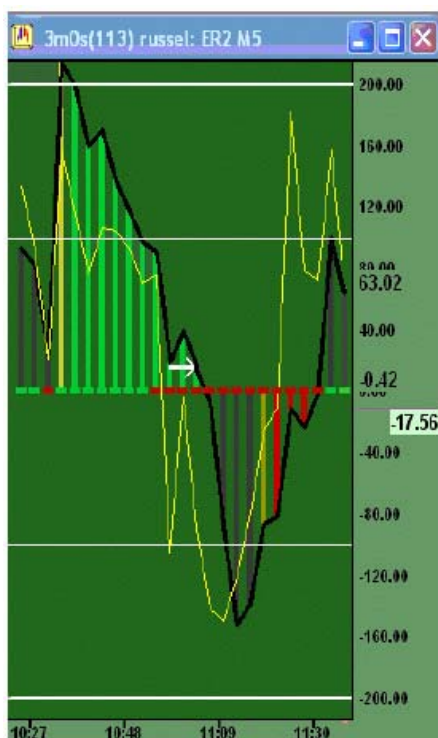


チャート 17

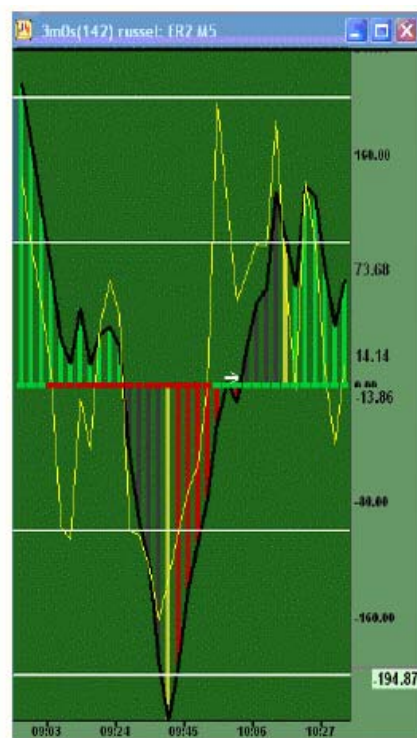


チャート 18

チャート 17 はファミアが下降側にあることを示しています。ZLR の間、LSMA は赤を示しています。ファミアパターンが発生したときも、トレード条件に合っていることを示す赤のままです。チャート 18 はちょうど ZL 上のファミアを示しています。LSMA が緑でファミアのトレードシグナルと条件が合っています。

## ベガストレード (The Vegas Trade)

ベガストレード (VT) はもうひとつのカウンタートレンドのトレードです。パターンは幾つか構成要素を持っています。始めに、CCI は一度トレンド方向に 200/-200 ライン(極値)を超えなければいけません。それから ZL 方向に反転して 100/-100 ラインを通ります。ここで ZL に向かって戻るときに CCI ラインは曲線、または持合いパターン(少なくとも時間バー3 本分)を形成します。それからトレンド方向へ再反転します。このとき CCI の描く線は ZL より下ではドーム状に、ZL より上ではカップ状に見えます。この後に続くトレンド方向への戻しを“the Johnny-come-lately guys(ジョニーはみんなより遅く来た)”と呼びます。CCI が ZL 方向に再々反転して先の曲線のスイング高値/安値を超えたとき、パターンは有効になります。

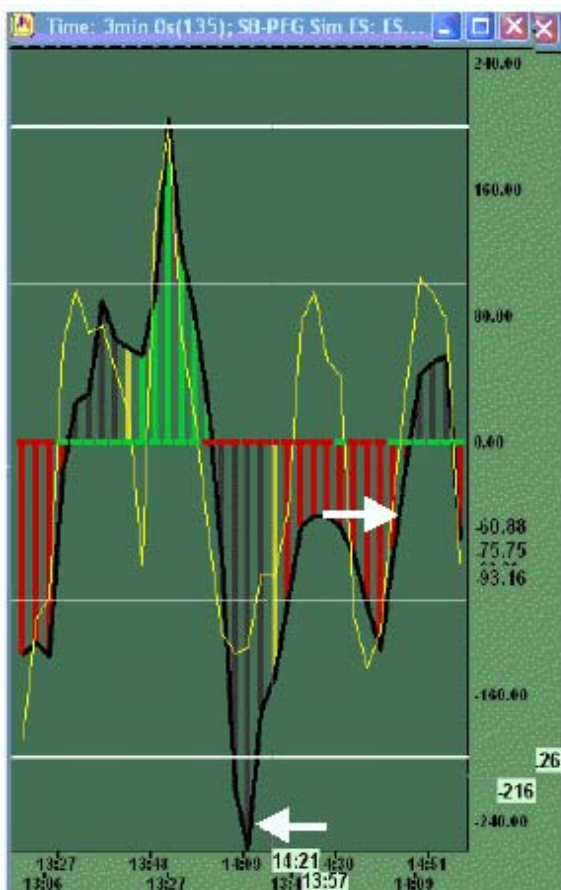


チャート 19

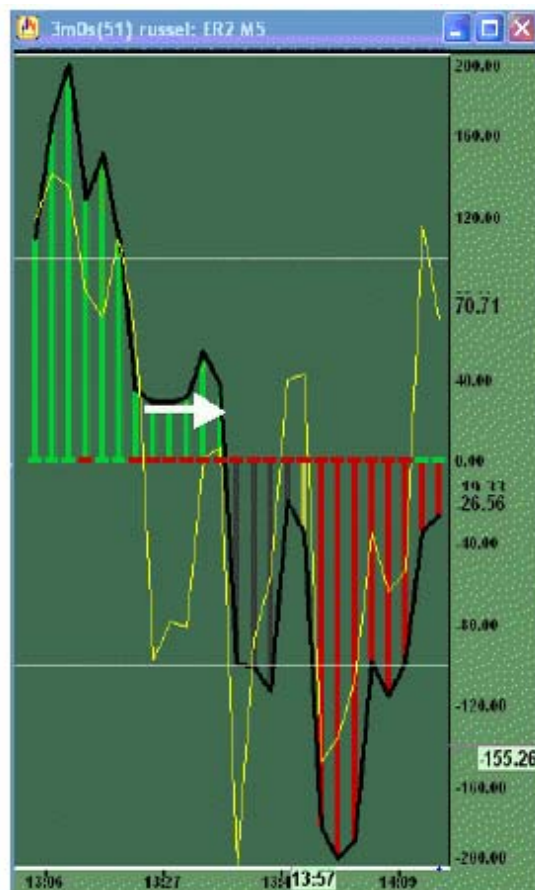


チャート 20

チャート 19 は買い方向への VT を示しています。

チャート 20 は売り方向への VT を示しています。

## ゴーストトレード (The Ghost Trade)

ゴーストトレードはカウンタートレードで、パターンの形状がその名前の由来です。トレンド方向に CCI の 3 つの山を持ちます。ビギナーにとって、真ん中の山が 1 番目と 3 番目の山より高いことが必須です。Edwards と Magree ファンにはヘッドアンドショルダーに見えるかもしれませんが、このパターンはそのルールの制約に囚われません。1 番目と 2 番目の山と谷の後、その谷を利用してトレンドラインを引き右側へ延長します。3 つ目の山が形成されて、CCI ラインが ZL 方向に戻り、トレンドラインがブレイクされたときがカウンタートレードの合図です。このトレンドライン(ネックラインとも呼びます)は水平でも傾いていてもかまいません。Woodie はこのラインの傾きが ZL 方向に向いているほうが好ましいと考えています。

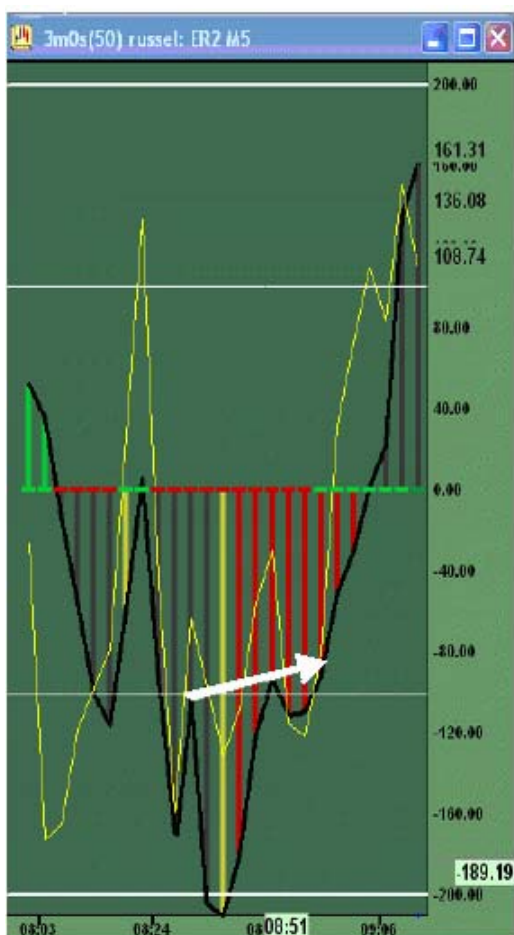


チャート 21

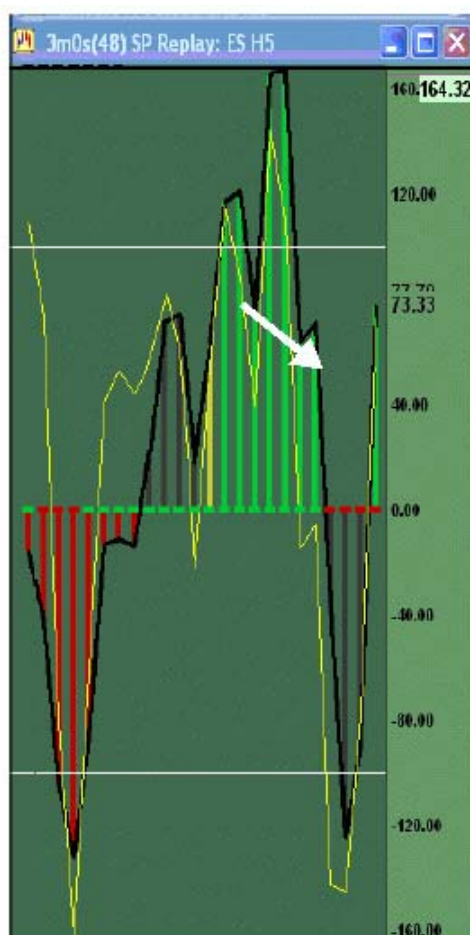


チャート 22

チャート 21 は買い方向へのゴーストを示しています。

チャート 22 は売り方向へのゴーストを示しています。

## 極値からの反転 (Hook from Extrem)

認識するのが最も簡単なパターンです。一度仕切りルールのところでも説明しています。CCI ラインは 200/-200 ラインを超えてからトレンドと逆方向に ZL に向かって反転します。これはとても変動の大きなトレードです。Woodie が一番距離を置いているトレードです。注意してください。ビギナーはトレードしないことをお勧めします。後ほど紹介する TLB や HTLB 等、他のカウンタートレンドパターンの前兆シグナルとして利用することができます。

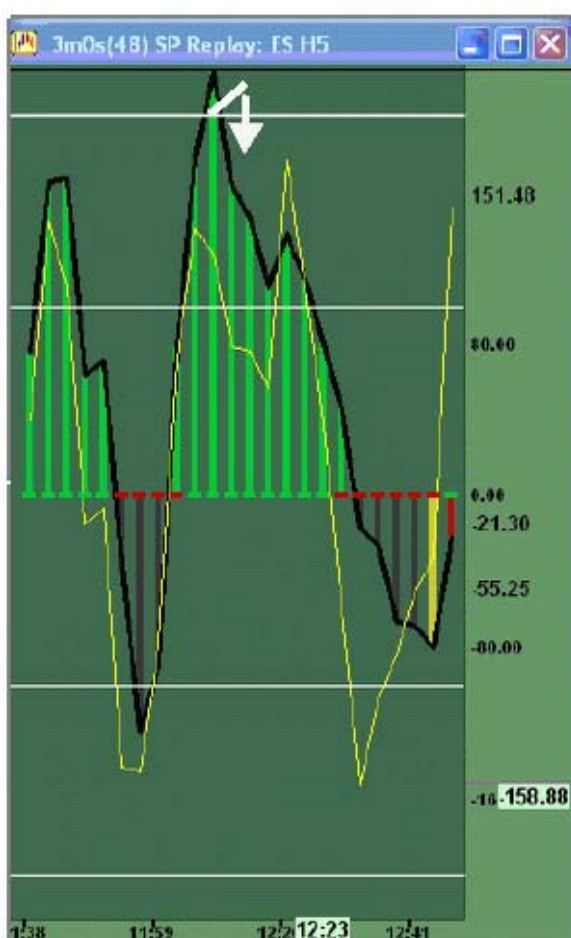


チャート 23

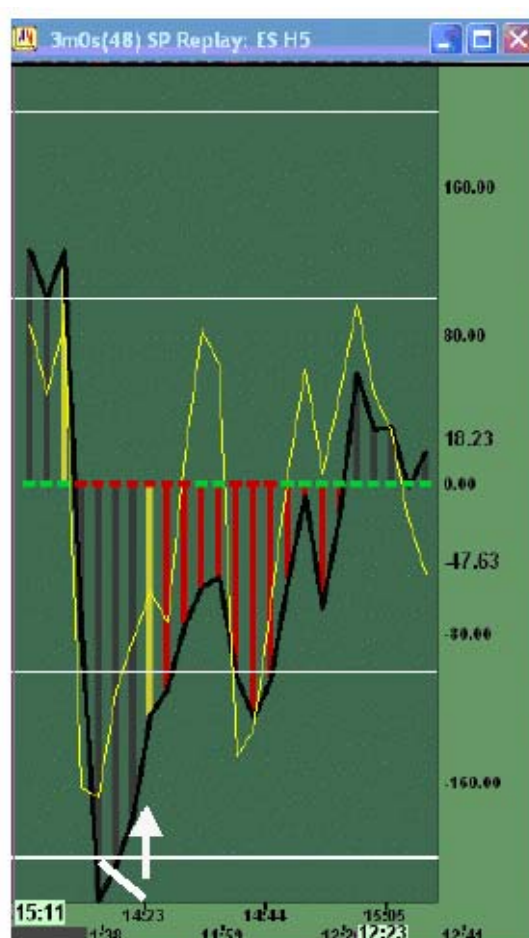


チャート 24

チャート 23 は売り方向の HFE を示しています。

チャート 24 は買い方向の HFE を示しています。

## TLB カウンタートレンド (TLB counter-trend)

トレンドラインブレイクカウンタートレンドは CCI と TCCI の山と谷を使用して形成されるパターンです。上下両方の山と谷を利用してトレンドラインを引きます。価格チャートでの定義や使用法を違い、支持線や抵抗線として考えません。Woodie's CCI では CCI とそれを使用して描画したトレンドラインの交差を探します。交差が発生したときトレードします。

下の2つの画像例では HFE の後に TLB カウンタートレンドが続いています。これはより強いシグナルです。また両方の例で TCCI がトレンドラインの描画に使用されています。CCI ラインだけでトレンドラインを引くトレーダーもいますが、どちらでもかまいません。

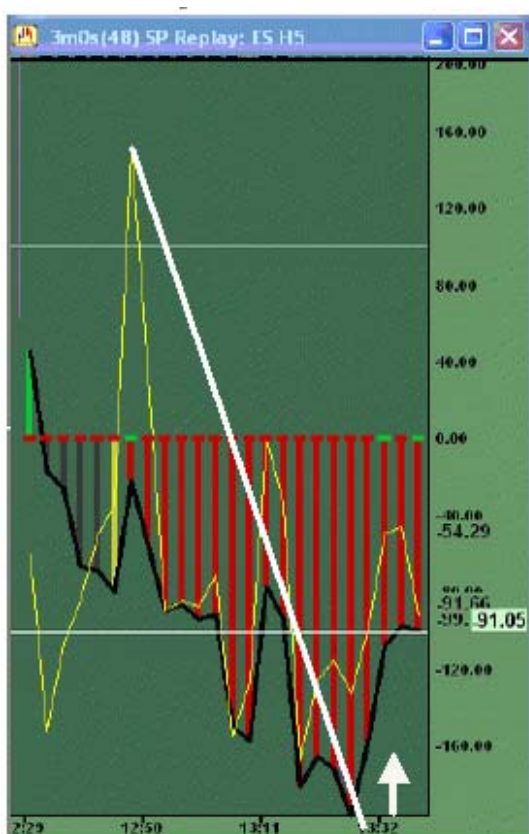


チャート 25



チャート 26

チャート 25 は買い方向へのトレードを示してます。

チャート 26 は売り方向へのトレードを示してます。

## HTLB カウンタートレンド (HTLB counter-trend)

これはもうひとつのランブレイクパターンです。このパターンでも TCCI、CCI、または両方を組み合わせて、山/谷の内側に水平ラインを描画します。このラインを交差したときトレードします。100/-100 ラインの内側に形成されたり、HFE や TLB と結びついて発生するのがよいパターンです。

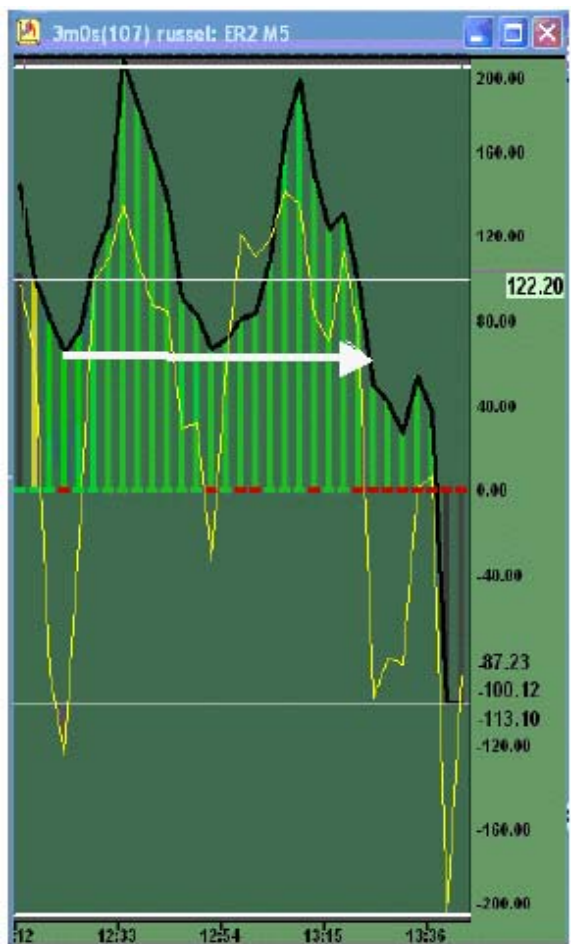


チャート 27

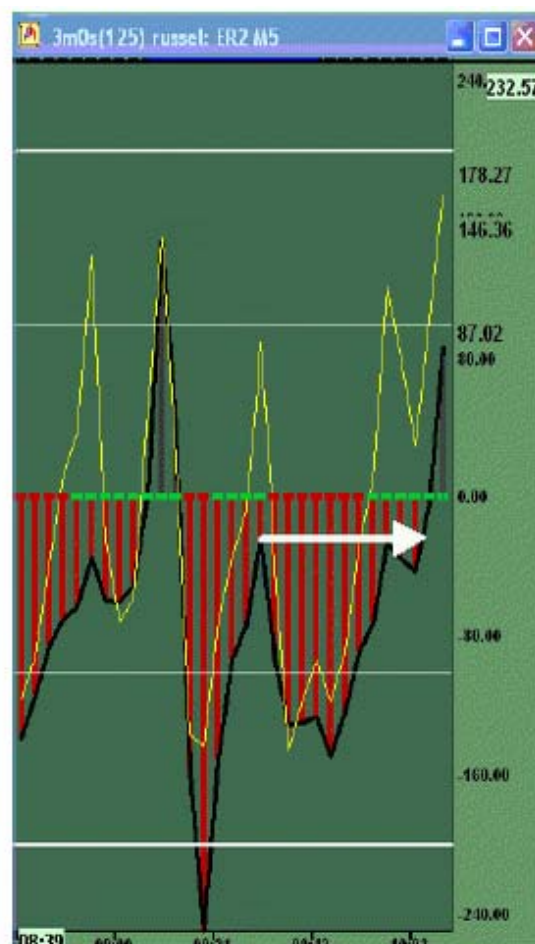


チャート 28

チャート 27 は売り方向へのトレードを示しています。

チャート 28 は買い方向へのトレードを示しています。

## BESTDIRECT*fast*

無料の 30 日間シュミレーターセットアップ説明書があります。このシュミレーターは正確なヒストリカルデータとリアルタイムティックデータで Woodie のチャートヘルプ機能でアクセスできます。

TradeMaven と PFG は共同で BESTDIRECTfast ソリューションをトレーダーへ提供しています。これに Woodie's CCI を分析、トレードするための全てが含まれています。

デモ登録とソフトウェアのインストール:

[www.pfgkelly.com/fast.asp](http://www.pfgkelly.com/fast.asp)へアクセスして無料デモのための登録をしてください。

Neil Roger 電話 (800)564-9423 または (312)775-3543 [nrogers@pfmail.com](mailto:nrogers@pfmail.com)

この教科書に関して何か質問があれば私に Email を送ってください: [joconnell@pfmail.com](mailto:joconnell@pfmail.com)



先物取引は損失が生じるリスクがあります