

# Woodies CCI Club

Podstawowe formacje i terminologia

opracowane przez LucasE

charts: TradeMaven

There is a risk of loss in trading futures

Na początek chciałbym zaznaczyć, że nauki CCI i jego formacji to długi okres czasu, a poniższy dokument to bardzo podstawowy opis dla początkujących. Wszelkie pytania kierujcie na forum, służę pomocą.

### WoodiesCCI wykry

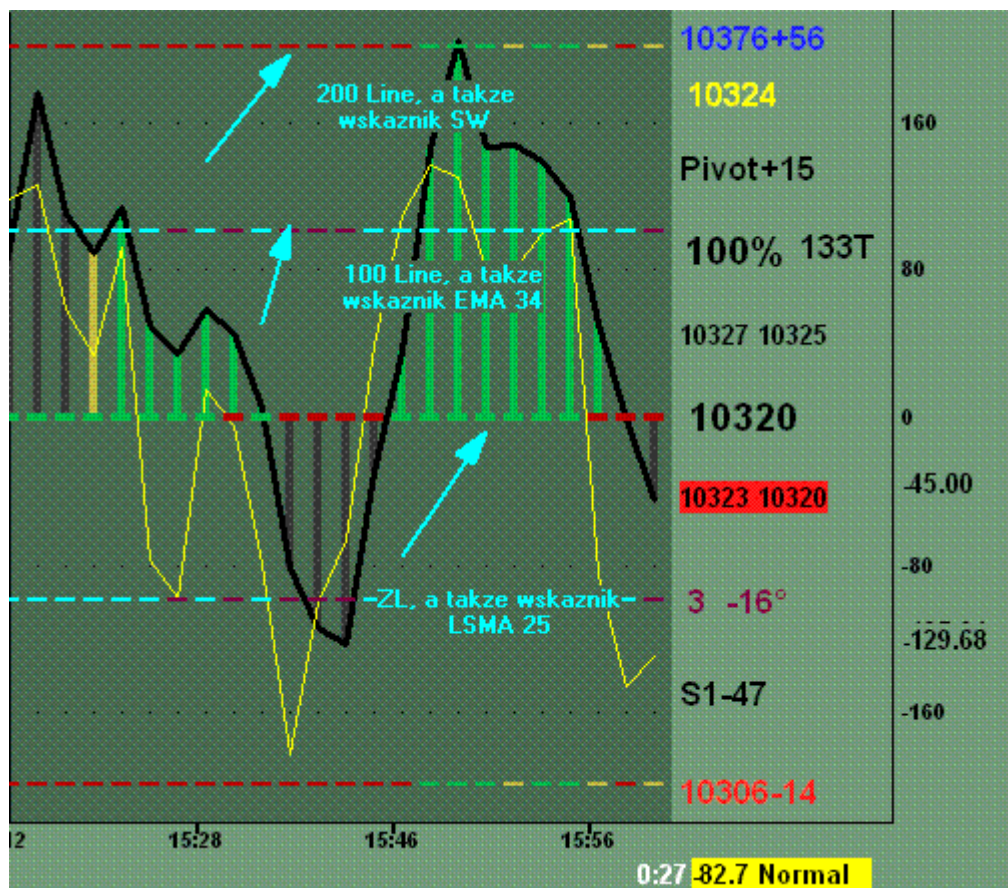
Na dwóch poniższych wkresach zaprezentuje podstawowe elementy wykresu oraz ich nazwy. Wszystko zaczyna się tutaj, wszystkie formacje CCI są zdefiniowane względem tych linii.

Są to ZL (Zero Line), 100/-100 Line oraz 200/-200 Line (obszary odpowiednio powyżej i poniżej nazwane są ekstremami). Na ZL naniesiony jest wskaźnik LSMA, najprościej mówiąc, jeżeli jest zielony to cena znajduje się powyżej LSMA25 (Least Square Moving Average 25), jeżeli jest czerwony, cena znajduje się poniżej LSMA 25. LSMA jest używana przy potwierdzeniu niektórych formacji oraz przy wyjściach. Nie jest ważne jak LSMA jest przeliczana.

Na 100/-100 Line naniesiony jest wskaźnik EMA 34, jeżeli jest jasny niebieski oznacza to, że cena jest ponad EMA 34, jeżeli ciemny - poniżej.

Na 200/-200 Line naniesiony jest wskaźnik SW (Sidewinder), jest to matematyczna formuła, która na podstawie średnich oblicza jak mocny jest trend. Jeżeli jest czerwony, trendu brak, żółty oznacza początek trendu, zielony - trend. SW używany jest przy kilku formacjach, o czym później.

Teraz rysunek



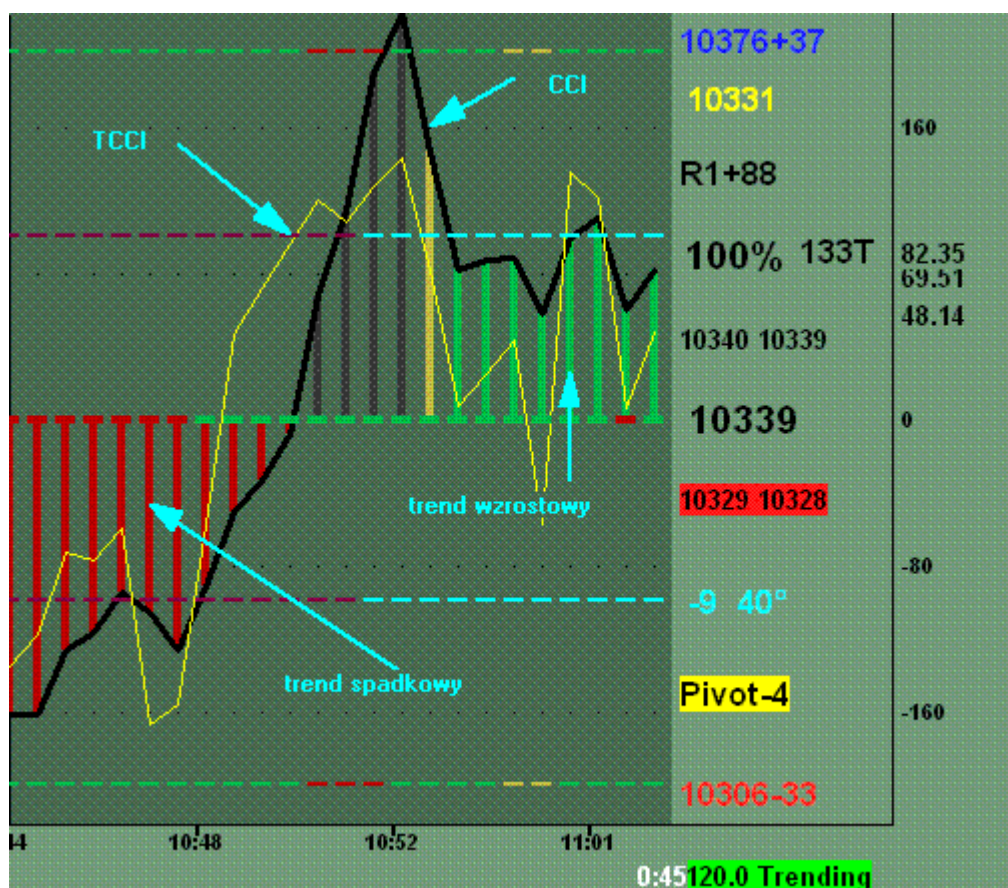
Wiem, że może się to wydawać trochę pomieszane, na początek, ale jak tylko uruchomicie wykres na własnej platformie, wszystko będzie dużo czytelniejsze.

Na razie proponuje się skupić na ZL, najważniejsza linia, będzie ona testowana wiele razy, najczęściej ze wszystkich.

Kolejny element wykresu to CCI 14, oraz CCI 6, zwany TCCI (Turbo CCI). Skupiamy się na początku na CCI i pomijamy TCCI. Powiedziałbym, że to wyższa szkoła jazdy i przydaje się dopiero później. Trend określany przez Woodiego to 6 lub więcej barów po jednej stronie ZL. Na rysunku poniżej przedstawiam oba przypadki, trend wzrostowy, trend spadkowy, oraz CCI i TCCI. Jak widzimy, na początku mieliśmy trend spadkowy (czerwone bary), następnie wyszliśmy powyżej ZL, a od 6 baru rozpoczął się trend wzrostowy (zielone bary).

Nie używamy wykresu ceny do definiowania trendu, nie używamy średnich do definiowania trendu, nie używamy wykresu o większym czasie (np z 5min na 30min) do definiowania trendu. Tylko CCI.

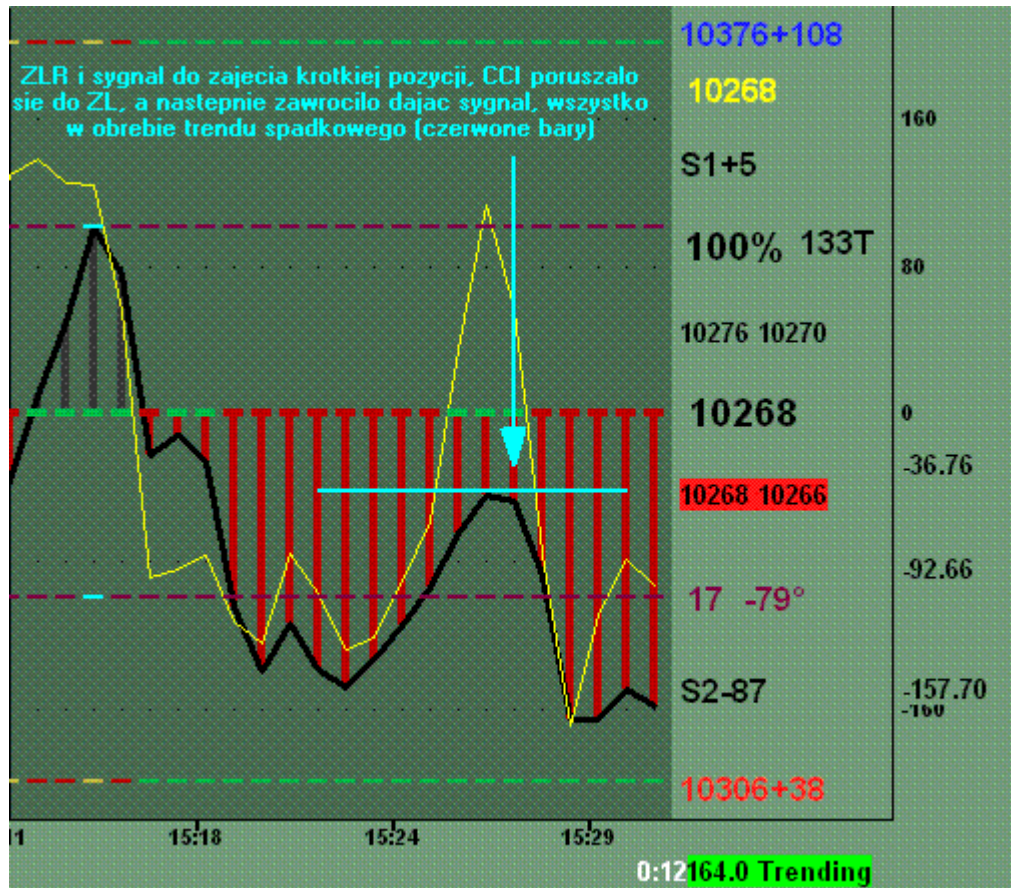
Początkujący powinni brać transakcje tylko z trendem, należy unikać formacji zmiany trendu i skupić się tylko na formacjach z trendem.



## Formacje z trendem

### ZLR (Zero Line Reject)

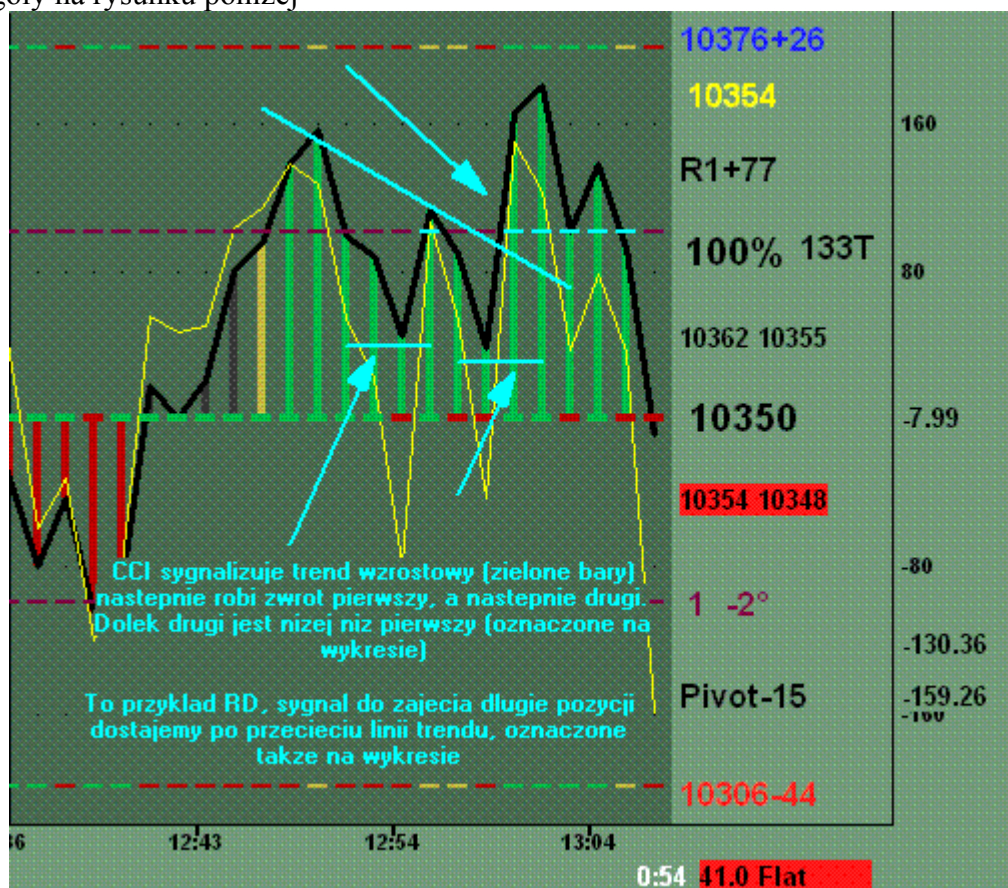
Jeżeli CCI porusza się w stronę przeciwną do trendu, potem zawraca w kierunku trendu, a całość rozgrywa się pomiędzy -100 Line i 100 Line, mamy do czynienia z ZLR. Całość wygląda dużo czytelniej na wykresie poniżej.



## Reverse Divergence (Rev Diver, RD)

Kolejną formacją jest RD, formacja z trendem. po tym jak rozpocznie się trend, szukamy wzrostów i spadków CCI, szukamy wyższych/niższych szczytów/dołków na CCI, następnie rysujemy linie trendu, w momencie jej przecięcia dostajemy sygnał do zajęcia pozycji.

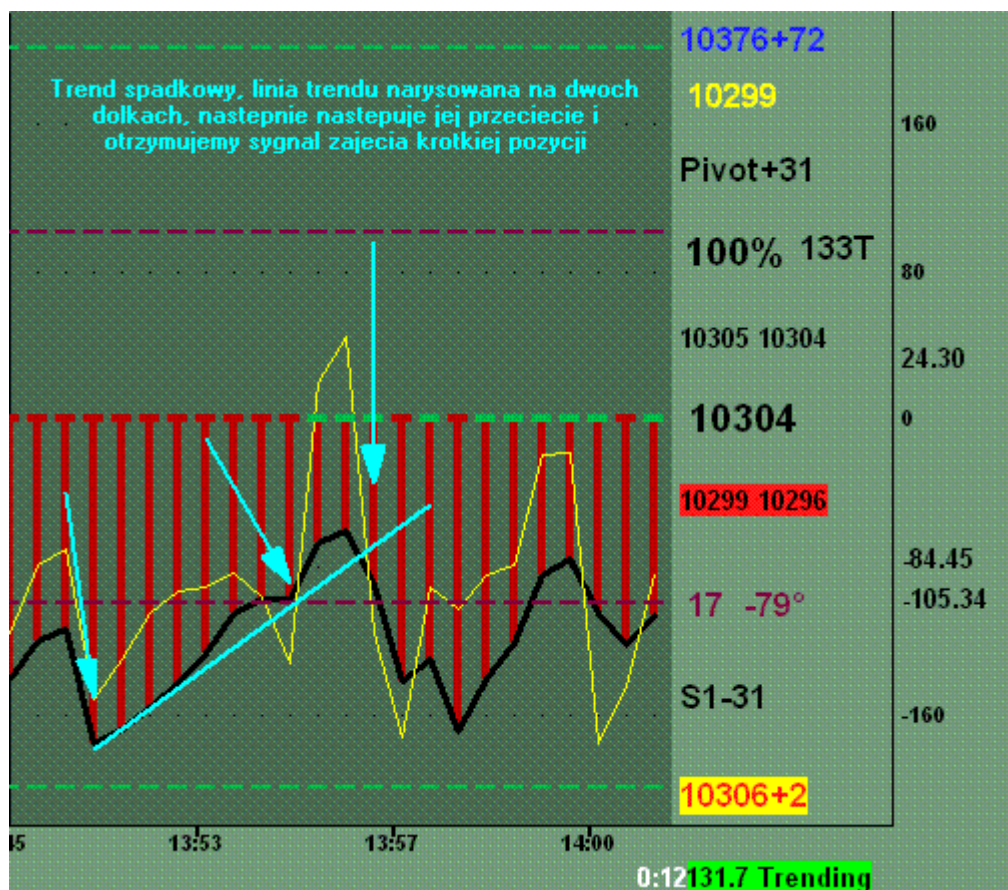
Szczegóły na rysunku poniżej



## Trend Line Break (TLB)

Kolejna formacja CCI to TLB, również z trendem, występuje także TLB counter trend, jednak na początek proponuje się skupić na transakcja zgodnie z trendem.

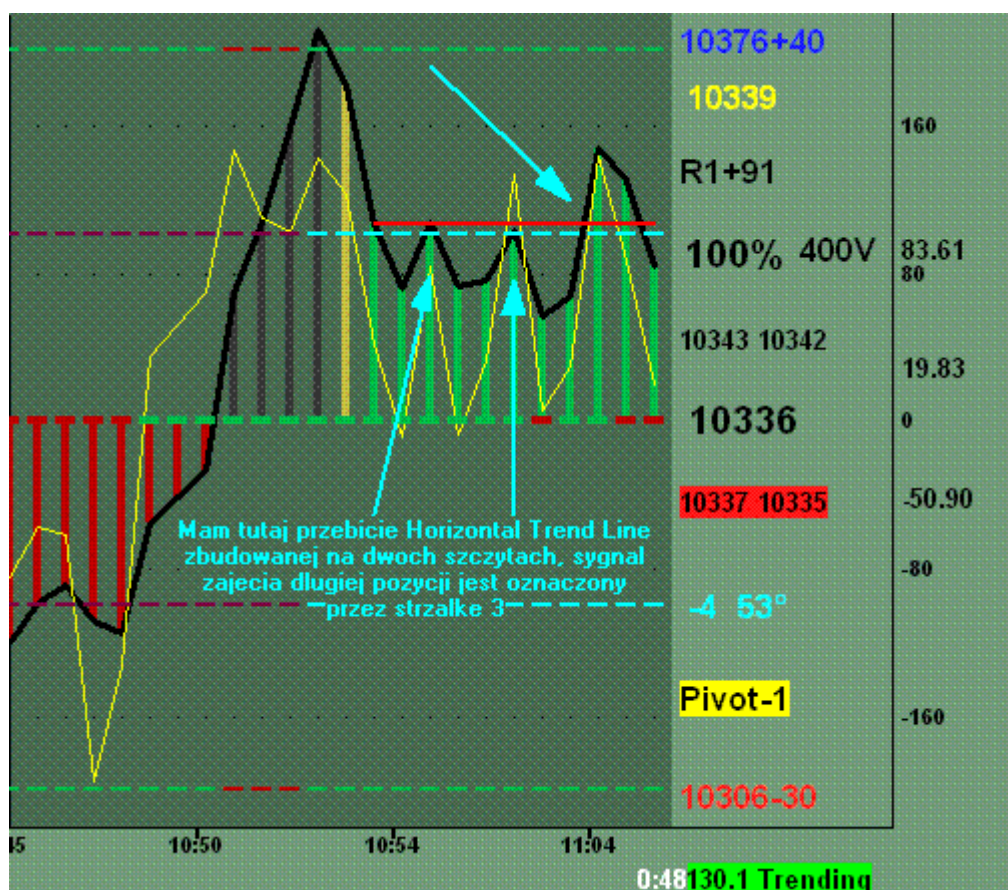
Ta formacja to zwykle potwierdzenie ZLR, także RD. TCCI może być także użyte do konstrukcji linii trendu. Szczyty/dołki na których rysujemy linie trendu powinny być powyżej/poniżej 100/-100 Line, a najlepiej 200/-200. Im przełamanie linii trendu bliżej ZL tym lepiej.



## Horizontal Trend Line Break (HTLB)

To pewna odmiana TLB, jednak linia trendu jest w tym przypadku płaska. Przykład na wykresie najlepiej posłuży do jej opisanie.

Jak w przypadku każdej linii trendu im więcej szczytów/dółków posłuży narysowaniu linii tym mocniejszy dostajemy sygnał po jej przebicciu. Podobnie jak w przypadku normalnej linii trendu, tak i tutaj możemy używać także szczytów/dółków TCCI.



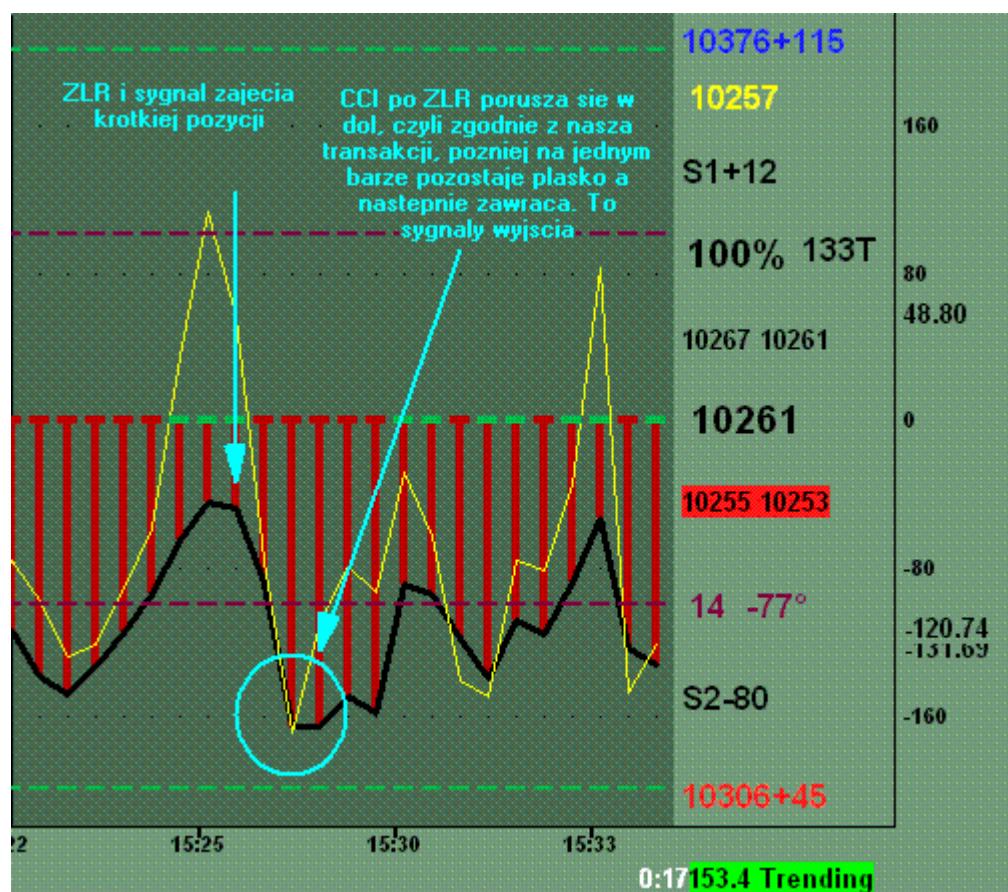
To formacje CCI z trendem. Nauka ich rozpoznawania zajmuje sporo czasu, dlatego najlepiej zacząć od platformy demo i uczyć się rozpoznawać formacje pojedynczo, jedna po drugiej. Nie powinno się zaczynać od wszystkiego, może i wygląda to bardzo prosto, lecz w praktyce tak na epwno nie jest.

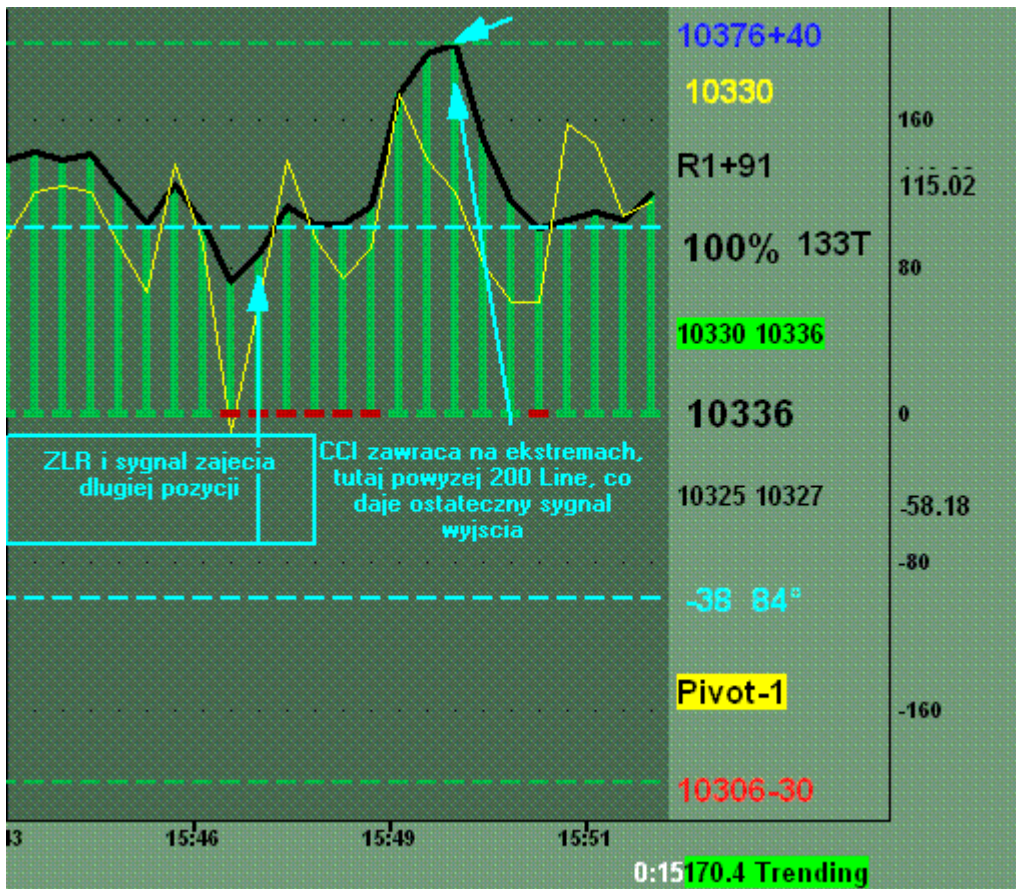
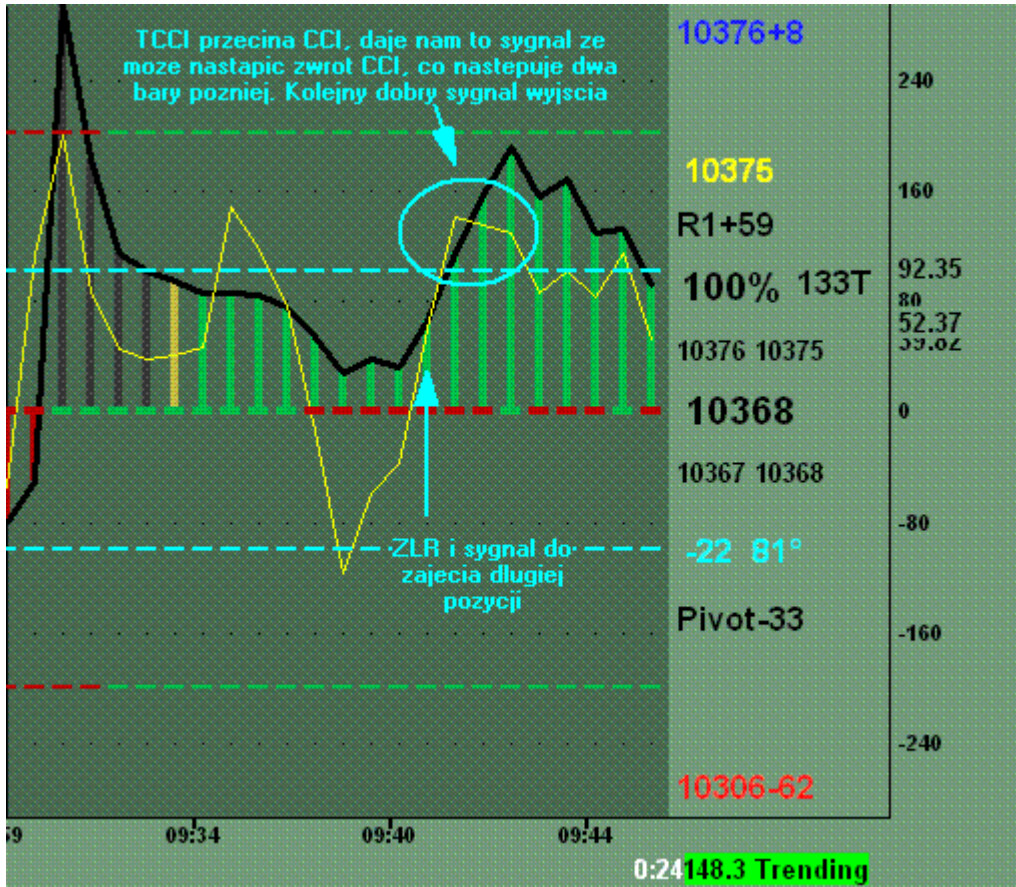
## Sygnaly wyjścia

Oto lista sygnałów wyjścia używanych przez Woodiego, podstawa tutaj to znaleźć te które najbardziej pasują do twojego stylu gry, twoich sygnałów wejścia.

- CCI zawraca lub idzie płasko
- CCI łamie inną linię trendu w kierunku przeciwnym do naszej pozycji
- TCCI przebija CCI
- CCI przebija ZL
- CCI zawraca na ekstremach (powyżej 200 Line lub poniżej -200 Line)
- CCI nie porusza się
- LSMA nie zgadza się z naszą transakcją

Teraz na wykresie przedstawie kilka przykładów najważniejszych sygnałów wyjścia.

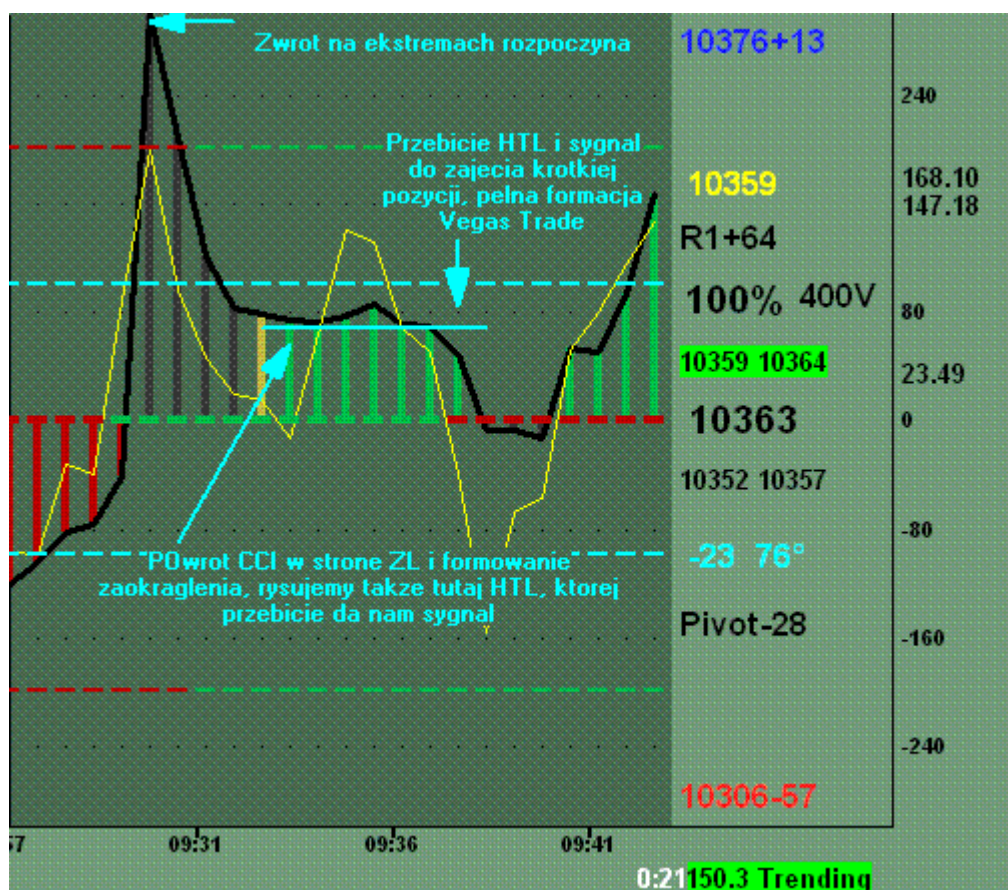






## The Vegas Trade

To również transakcja w niezgodzie z trendem. Na Vegas Trade składa się kilka elementów, po pierwsze musi wystąpić zwrot CCI z ekstremów (HFE, Hook From Extremes), następnie CCI wraca do ZL formując zaokrąglenie lub płaską formację i rusza z powrotem. Nagły, szybki zwrot CCI i przebicie ostatniego swingu daje sygnał do zajęcia pozycji. Jak zwykle przykład najlepiej wyjaśnia sprawę.



## The Ghost Trade

Formacja bardzo podobna do głowy i ramion na wykresie ceny. Najlepiej przedstawić ją na rysunku. Zaznaczamy linie na dołkach/szczytach formacji, jej przebicie generuje sygnał.

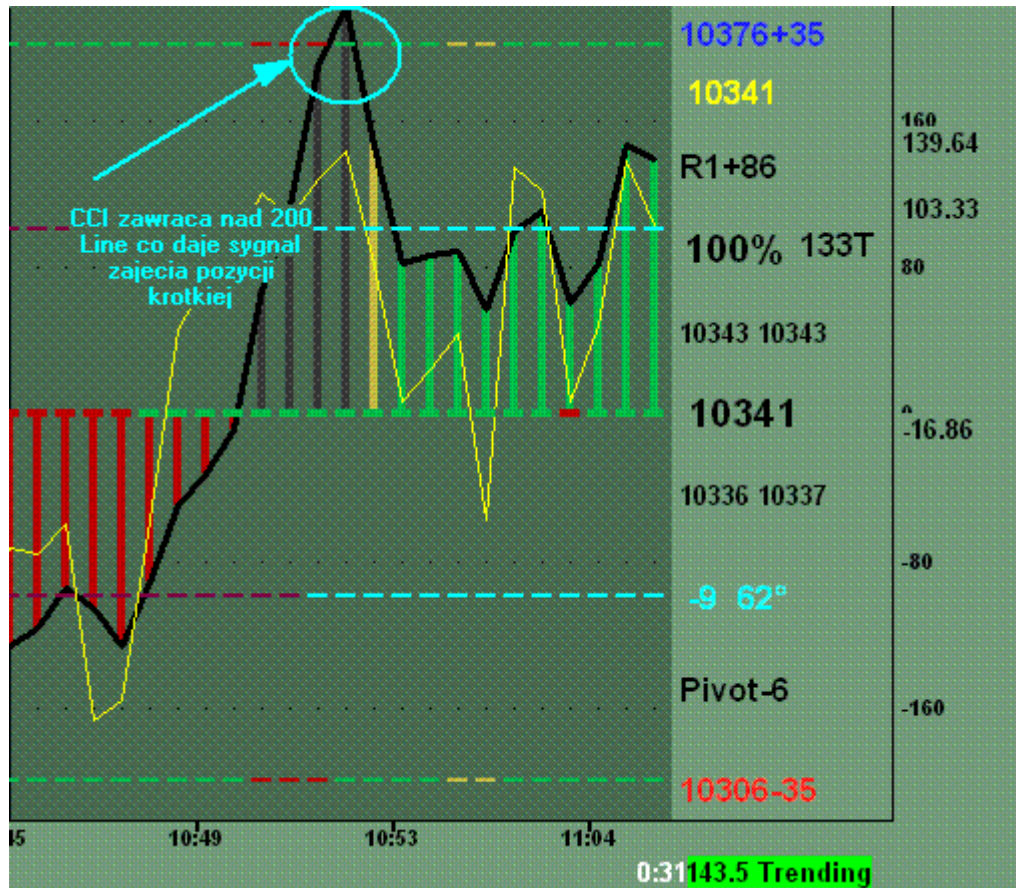
Ghost jest także formacją w niezgodzie z trendem, trudny do handlu w silnych trendach.

Przykład poniżej to odwrócony Ghost, daje sygnał do zajęcia długiej pozycji, dla krótkiej pozycji to samo tylko odwrotnie.



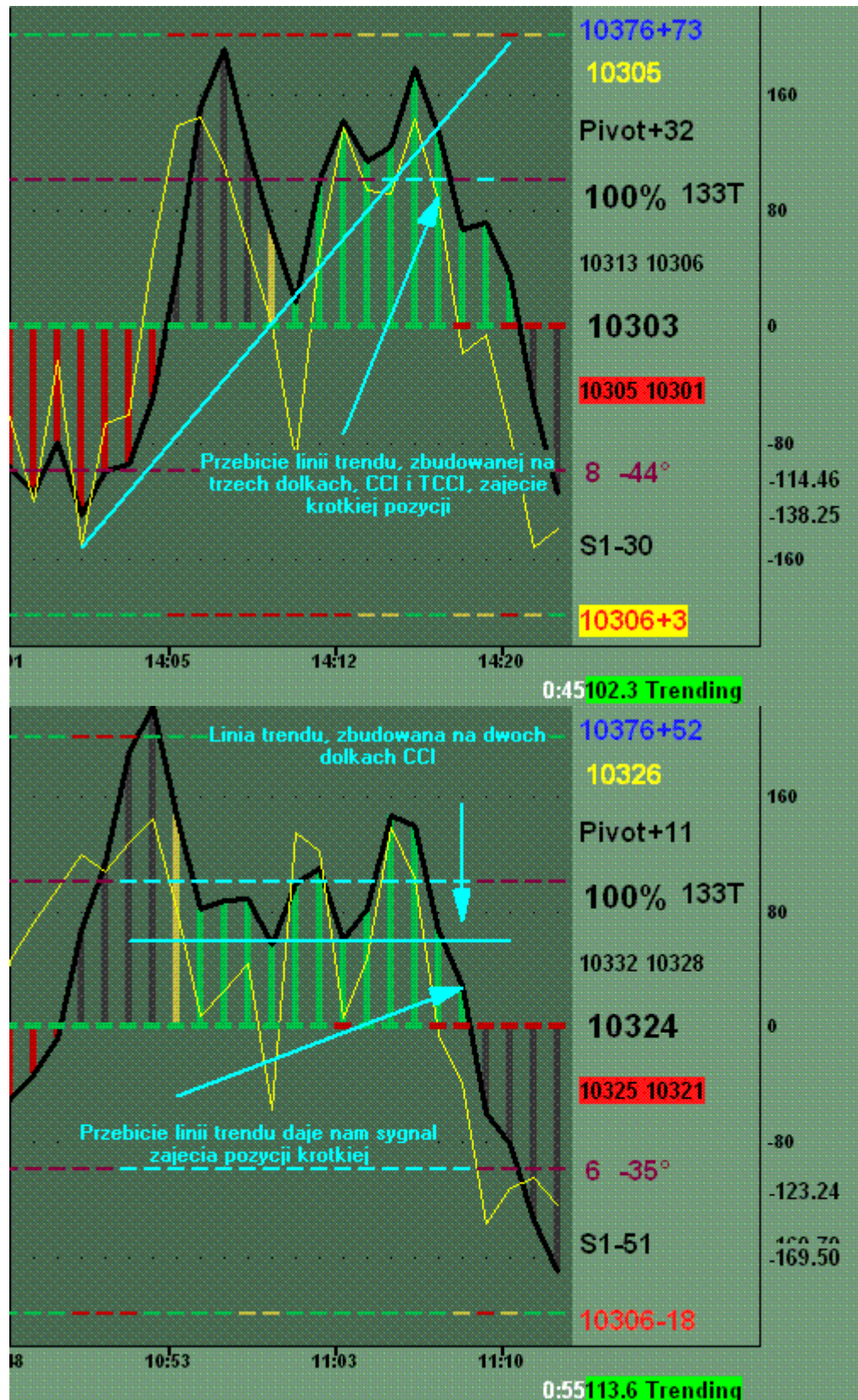
## Hook From Extreme

Jest to zwrot CCI ponad 200 Line lub poniżej -200 Line. Bardzo ciężka formacja, najtrudniejsza ze wszystkich, Woodie zdecydowanie nie poleca jej początkującym, zresztą jak i wszystkich formacji w niezgodzie z trendem.



## TLB i HTLB

Dwie formacje, które pojawiły się już wcześniej, z tym że tutaj wymienione jako niezgodne z trendem. Oto przykłady



## **Na koniec**

Powyższe formacje i zasady wystarczą na początek. Ucz się je rozpoznawać na symulatorze jeden po drugim, nigdy wszystkie na raz!!!

Wszelkie pytania kierujcie na forum, bezpłatna rejestracja pozwala na ściąganie plików i możliwość przeglądania obrazów

<http://woodiescciclub.com/forum/index.php>

Słownik